

***Diagnoza na potrzeby wyznaczenia obszaru zdegradowanego  
i obszaru rewitalizacji na terenie gminy Urszulin***



### Spis treści

1. Charakterystyka gminy Urszulin .....	3
2. Metodologia wyznaczenia obszaru zdegradowanego i obszaru rewitalizacji .....	5
3. Delimitacja obszaru zdegradowanego – analiza wskaźników .....	14
3.1. Analiza gminy Urszulin – sfera społeczna .....	14
3.2. Analiza gminy Urszulin – sfera gospodarcza .....	37
3.3. Analiza gminy Urszulin – sfera środowiskowa .....	50
3.4. Analiza gminy Urszulin – sfera techniczna .....	65
3.5. Analiza gminy Urszulin – sfera przestrzenno-funkcjonalna .....	86
3.6. Wyniki diagnozy w poszczególnych sferach .....	107
4. Obszar zdegradowany na terenie gminy Urszulin .....	115
5. Obszar rewitalizacji na terenie gminy Urszulin .....	117
Spis tabel .....	122
Spis map .....	123

### 1. Charakterystyka gminy Urszulin

Gmina Urszulin jest gminą wiejską, położoną w województwie lubelskim, w powiecie włodawskim. Gmina sąsiaduje z gminami: Sosnowica, Stary Brus, Hańsk, Wierzbica, Cyców, Ludwin. Siedzibą władz administracyjnych oraz ośrodkiem administracyjno-usługowym gminy jest wieś Urszulin. Gmina jest oddalona:

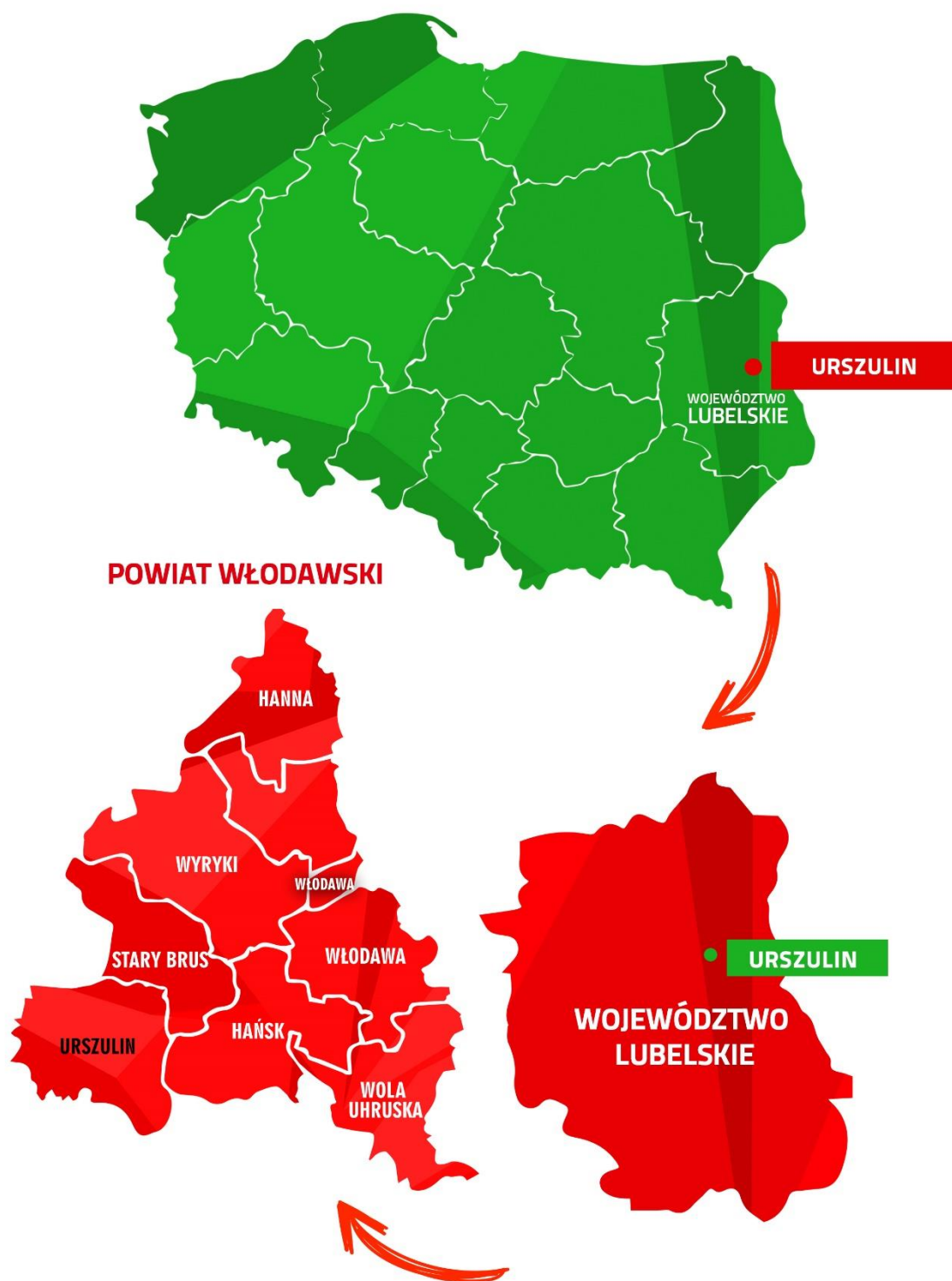
- od Lublina – ok. 60 km,
- od Łęcznej – ok. 30 km,
- od Włodawy – ok. 32 km.

Gmina zajmuje powierzchnię 172 km<sup>2</sup> a w jej skład wchodzi 25 sołectw. Według danych Urzędu Gminy Urszulin, gminę zamieszkuje 4 226 osób.

Urszulin jest gminą typowo rolniczą, użytki rolne stanowią ponad 54% powierzchni gminy. Sąsiedztwo Poleskiego Parku Narodowego sprzyja rozwojowi turystyki na terenie Gminy. Na omawianym terenie nie ma uciążliwego przemysłu, zanieczyszczającego środowisko.

Gminę cechują wysokie walory krajobrazowe i przyrodnicze, stwarzające podstawy do rozwoju turystyki. Obszar Gminy leży w środkowej części Pojezierza Łęczyńsko - Włodawskiego wchodzącej w skład Polesia Lubelskiego, które stanowi część pod prowincji Polesie Zachodnie. Najistotniejszą rolę odgrywa Poleski Park Narodowy, zlokalizowany w północnej części Gminy. Na terenie Gminy znajduje się również Poleski Park Krajobrazowy (stanowiący otulinę PPN), Poleski Obszar Chronionego Krajobrazu. Lasy i zadrzewienia zajmują ogółem ponad 31% powierzchni gminy. Na terenie Gminy znajduje się 5 obszary Natura 2000: "Bagno Bubnów" (PLB 060001), „Jeziora Uściwierskie” (PLH060009), „Krowie Bagno” (PLH060011) "Ostoja Poleska" (PLH060013), "Polesie" (PLB060019). Przez teren Gminy przepływa rzeka Włodawka, Występują liczne jeziora i stawy, z których większość wykorzystywana jest rekreacyjnie lub gospodarczo.

Mapa 1 Położenie gminy Urszulin na tle kraju, województwa lubelskiego i powiatu włodawskiego



Źródło: Opracowanie własne

## 2. Metodologia wyznaczenia obszaru zdegradowanego i obszaru rewitalizacji

Metodologia wyznaczenia obszaru zdegradowanego i obszaru rewitalizacji wynika bezpośrednio z *Wytycznych w zakresie rewitalizacji w programach operacyjnych na lata 2014–2020* zatwierdzonych przez Ministra Rozwoju w dniu 02.08.2016 r.

Na potrzeby projektowania interwencji wspierających rewitalizację współfinansowaną ze środków programów operacyjnych w ramach perspektywy finansowej 2014-2020, na podstawie ww. Wytycznych, zdefiniowano podstawowe zagadnienia, tj.:

**Rewitalizacja** - kompleksowy proces wyprowadzania ze stanu kryzysowego obszarów zdegradowanych poprzez działania całościowe (powiązane wzajemnie przedsięwzięcia obejmujące kwestie społeczne oraz gospodarcze lub przestrzenno-funkcjonalne lub techniczne lub środowiskowe), integrujące interwencję na rzecz społeczności lokalnej, przestrzeni i lokalnej gospodarki, skoncentrowane terytorialnie i prowadzone w sposób zaplanowany oraz zintegrowany poprzez programy rewitalizacji.

**Stan kryzysowy** - stan spowodowany koncentracją negatywnych zjawisk społecznych (w szczególności bezrobocia, ubóstwa, przestępczości, niskiego poziomu edukacji lub kapitału społecznego, niewystarczającego poziomu uczestnictwa w życiu publicznym i kulturalnym), współwystępujących z negatywnymi zjawiskami w co najmniej jednej z następujących sfer:

- a. **Gospodarczej** - w szczególności niskiego stopnia przedsiębiorczości, słabej kondycji lokalnych przedsiębiorstw.
- b. **Środowiskowej** - w szczególności w zakresie przekroczenia standardów jakości środowiska, obecności odpadów stwarzających zagrożenie dla życia, zdrowia ludzi bądź stanu środowiska.
- c. **Przestrzenno-funkcjonalnej** - w szczególności niewystarczającego wyposażenia w infrastrukturę techniczną i społeczną, braku dostępu do podstawowych usług lub ich niskiej jakości, niedostosowania rozwiązań urbanistycznych do zmieniających się funkcji obszaru, niskiego poziomu obsługi komunikacyjnej, deficytu lub niskiej jakości terenów publicznych.

- d. **Technicznej** - w szczególności degradacji stanu technicznego obiektów budowlanych, w tym o przeznaczeniu mieszkaniowym oraz braku funkcjonowania rozwiązań technicznych umożliwiających efektywne korzystanie z obiektów budowlanych, w szczególności w zakresie energooszczędności i ochrony środowiska.

Skalę negatywnych zjawisk odzwierciedlają mierniki rozwoju opisujące powyższe sfery, które wskazują na niski poziom rozwoju lub dokumentują silną dynamikę spadku poziomu rozwoju, w odniesieniu do wartości dla całej gminy.

**Obszar zdegradowany** - obszar, na którym zidentyfikowano stan kryzysowy. Dotyczy to obszarów miejskich i wiejskich. Obszar zdegradowany może być podzielony na podobszary, w tym podobszary nieposiadające ze sobą wspólnych granic pod warunkiem stwierdzenia sytuacji kryzysowej na każdym z podobszarów.

**Obszar rewitalizacji** - obszar obejmujący całość lub część obszaru zdegradowanego, cechującego się szczególną koncentracją negatywnych zjawisk, o których mowa w pkt. 2 ww. Wytycznych, na którym, z uwagi na istotne znaczenie dla rozwoju lokalnego, zamierza się prowadzić rewitalizację. Obszar rewitalizacji może być podzielony na podobszary, w tym podobszary nieposiadające ze sobą wspólnych granic, lecz nie może obejmować terenów większych niż 20% powierzchni gminy oraz zamieszkałych przez więcej niż 30% mieszkańców gminy.<sup>1</sup>

W procesie wyznaczania zasięgu obszaru zdegradowanego gminy Urszulin ujęto negatywne zjawiska charakteryzujące każdą ze sfer (społeczna, gospodarcza, przestrzenno-funkcjonalna, środowiskowa, techniczna), które dowodzą na istnienie stanu kryzysowego na danym terenie.

---

<sup>1</sup> Wytyczne w zakresie rewitalizacji w programach operacyjnych na lata 2014–2020, Minister Rozwoju, s. 5–7.

## Lokalny Program Rewitalizacji Gminy Urszulin

Na potrzeby opracowania diagnozy oraz zdefiniowania problemów obszar gminy Urszulin został podzielony na sołectwa – zgodnie z obowiązującym Statutem Gminy Urszulin, w którym określono iż jednostkami pomocniczymi gminy są sołectwa (Uchwała Nr XXII/112/2012 Rady Gminy Urszulin z dnia 26 września 2012 r.). Zgodnie ze Statutem, w gminie tworzy się następujące jednostki pomocnicze (sołectwa):

1. Andrzejów
2. Babsk
3. Borysik
4. Dębowiec
5. Grabniak
6. Jamniki
7. Kozubata
8. Łomnica
9. Michałów
10. Nowe Załucze
11. Stare Załucze
12. Przymiarki
13. Sęków
14. Sumin
15. Urszulin
16. Wereszczyn
17. Wiązowiec



## Lokalny Program Rewitalizacji Gminy Urszulin

18. Wielkopole
19. Wincencin
20. Wola Wereszczyńska
21. Wólka Wytycka
22. Wytyczno
23. Zabrodzie
24. Zastawie
25. Zawadówka.

Poniższa tabela przedstawia podstawowe dane dotyczące liczby mieszkańców oraz powierzchni poszczególnych sołectw do ogółu mieszkańców gminy Urszulin.



Unia Europejska  
Fundusz Spójności





**Tabela 1 Liczba mieszkańców oraz powierzchnia poszczególnych sołectw gminy Urszulin**

Wyszczególnienie (sołectwo)		liczba osób	% do ogółu mieszkańców	powierzchnia sołectw (km <sup>2</sup> )	% udział powierzchni sołectwa w powierzchni gminy
1	Andrzejów	200	4,70	11,18	6,51
2	Babsk	169	3,95	4,11	2,39
3	Borysik	56	1,31	2,05	1,19
4	Dębowiec	166	3,90	3,93	2,29
5	Grabniak	168	3,93	9,64	5,61
6	Jamniki	72	1,70	4,15	2,41
7	Kozubata	35	0,82	9,60	5,59
8	Łomnica	108	2,53	8,11	4,72
9	Michałów	175	4,09	5,056	2,94
10	Nowe Załucze	105	2,46	1,81	1,05
11	Przymiarki	56	1,31	2,77	1,61
12	Sęków	66	1,54	6,58	3,83
13	Stare Załucze	133	3,11	8,87	5,17
14	Sumin	67	1,56	2,16	1,25
15	Urszulin	1066	24,95	5,33	3,10
16	Wereszczyn	195	4,56	7,82	4,55
17	Wielkopole	80	1,87	6,13	3,57
18	Wincencin	111	2,59	5,29	3,08
19	Wola Wereszczyńska	127	2,97	18,68	10,88
20	Wólka Wytycka	94	2,20	7,03	4,09
21	Wytyczno	520	12,17	31,62	18,42
22	Zabrodzie	170	3,98	2,64	1,53
23	Zastawie	80	1,87	3,59	2,09
24	Zawadówka	141	3,30	9,29	5,41
25	Wiązowiec	66	1,54	0,5063	0,295

**Źródło: Opracowanie własne na podstawie danych UG Urszulin**

Analiza danych ilościowych, uzupełniona o dane o charakterze jakościowym, pozwoliła na wyznaczenie granic obszaru zdegradowanego Gminy. Dla wyznaczenia obszaru zdegradowanego dokonano analizy porównawczej jednostek referencyjnych (sołectwa), opartej na analizie wielokryterialnej - zestawie wskaźników cząstkowych i wag oraz syntetycznych wskaźników degradacji we wszystkich sferach, pozwalających na obiektywne określenie stopnia zróżnicowania zjawisk kryzysowych i potencjałów lokalnych na terenie Gminy. Syntetyczne wskaźniki koncentracji zjawisk kryzysowych w poszczególnych sferach przedstawione zostały na mapach poglądowych gminy Urszulin z podziałem na jednostki strukturalne. Jako główne kryteria delimitacji obszaru zdegradowanego przyjęto wskaźniki przedstawione w poniższej tabeli.

**Tabela 2 Kryteria delimitacji obszaru zdegradowanego w gminie Urszulin**

Sfera	Wskaźnik	Jednostka	Źródło danych
społeczna	Liczba osób korzystająca z zasiłków z powodu bezrobocia	osoba	GOPS w Urszulinie
	Liczba osób korzystająca z zasiłków z powodu ubóstwa	osoba	GOPS w Urszulinie
	Liczba przestępstw i wykroczeń	sztuka	Komisariat Policji w Urszulinie
	Aktywność społeczna – liczba organizacji pozarządowych	sztuka	UG Urszulin
środowiskowa	Ilość odpadów stwarzających zagrożenie dla życia i zdrowia ludzi lub stanu środowiska – azbest	m2	UG Urszulin
	Ilość dzikich wysypisk śmieci	sztuka	UG Urszulin
gospodarcza	Liczba zarejestrowanych przedsiębiorstw	sztuka	UG Urszulin
	Liczba wyrejestrowanych przedsiębiorstw	sztuka	UG Urszulin
techniczna	Udział ludności korzystającej z sieci kanalizacyjnej - luki	%	UG Urszulin
	Udział ludności korzystającej z sieci wodociągowej - luki	%	UG Urszulin
	Stan infrastruktury drogowej – luki w infrastrukturze	opisowo	UG Urszulin
	Stan obiektów użyteczności publicznej – luki w infrastrukturze	opisowo	UG Urszulin
przestrzenno-funkcjonalna	Liczba obiektów kulturalnych – luki w infrastrukturze	sztuka	UG Urszulin
	Liczba obiektów kultury fizycznej i rekreacji – luki w infrastrukturze	sztuka	UG Urszulin
	Liczba terenów publicznych – luki w infrastrukturze	sztuka	UG Urszulin

Źródło: Opracowanie własne

Grupami interesariuszy zaangażowanymi w opracowanie Lokalnego Programu Rewitalizacji są m.in.:

- Mieszkańcy obszaru rewitalizacji oraz właściciele, użytkownicy wierzyci nieruchomości i podmioty zarządzające nieruchomościami znajdującymi się na tym obszarze, w tym spółdzielnie mieszkaniowe, wspólnoty mieszkaniowe.
- Podmioty prowadzące lub zamierzające prowadzić na obszarze gminy działalność społeczną, w tym organizacje pozarządowe i grupy nieformalne.
- Gmina i inne JST oraz ich jednostki organizacyjne, organy władzy publicznej.
- Podmioty, inne niż wymienione powyżej, realizujące na obszarze rewitalizacji uprawnienia Skarbu Państwa.
- Lokalne media.

## Lokalny Program Rewitalizacji Gminy Urszulin

W pracach dotyczących opracowywania danych do diagnozy wzięli udział mieszkańcy, przedsiębiorcy, lokalne media, pracownicy Urzędu Gminy Urszulin oraz jednostek organizacyjnych, m.in. Gminny Ośrodek Pomocy Społecznej, Biblioteka Publiczna.

W procesie delimitacji obszaru zdegradowanego wykorzystano różnorodne źródła informacji, dzięki czemu zastosowane podejście ma charakter kompleksowy i łączy wykorzystanie metod ilościowych z jakościowymi. Część pozyskanych danych została wykorzystana do porównawczej analizy ilościowej wskaźników ze średnią wartością dla całej Gminy, a część posłużyła do dokonania analizy jakościowej charakteryzującej ważne dla rewitalizacji deficyty i problemy obszarów oraz lokalne potencjały.

Dla przyjętych wskaźników w ramach zjawisk kryzysowych, przyporządkowano określone wagi. Wielkość wag wynika z wpływu wskaźnika na sytuację w gminie Urszulin i poziomu istotności dla poziomu degradacji. Za kluczową uznano sfery społeczną i przestrzenno-funkcjonalną.

### SFERA SPOŁECZNA:

Sfera	Kryterium	Waga
społeczna	Liczba osób korzystająca z zasiłków z powodu bezrobocia	10
	Liczba osób korzystająca z zasiłków z powodu ubóstwa	10
	Liczba przestępstw i wykroczeń	7
	Aktywność społeczna - liczba organizacji pozarządowych	8

### SFERA GOSPODARCZA:

Sfera	Kryterium	Waga
gospodarcza	Liczba przedsiębiorstw zarejestrowanych	7
	Liczba przedsiębiorstw wyrejestrowanych	8

### SFERA ŚRODOWISKOWA:

Sfera	Kryterium	Waga
środowiskowa	Ilość odpadów stwarzających zagrożenie dla życia i zdrowia ludzi lub stanu środowiska – azbest	3
	Ilość dzikich wysypisk śmieci	2

### SFERA PRZESTRZENNO-FUNKCJONALNA:

Obszar	Kryterium	Waga
przestrzenno-funkcjonalna	Liczba obiektów kulturalnych – luki w infrastrukturze	8
	Liczba obiektów kultury fizycznej i rekreacji - luki w infrastrukturze	7
	Liczba terenów publicznych - luki w infrastrukturze	10

### SFERA TECHNICZNA

Obszar	Kryterium	Waga
techniczna	Udział ludności korzystającej z sieci kanalizacyjnej - luki	3
	Udział ludności korzystającej z sieci wodociągowej - luki	3
	Stan infrastruktury drogowej - luki w infrastrukturze	7
	Stan obiektów użyteczności publicznej - luki w infrastrukturze	7

Dla każdego ze wskaźników przyjęto skalę punktów określających poziom natężenia zjawiska negatywnego:

- 1 - niskie natężenie problemu;
- 2 - średnie natężenie problemu;
- 3 - wysokie natężenie problemu.

## Lokalny Program Rewitalizacji Gminy Urszulin

Na tej podstawie każdemu ze wskaźników przyporządkowano odpowiednią liczbę punktów, a następnie liczbę tę przemnożono przez wagę danej cechy.

Wyznaczenie granic obszaru rewitalizacji nastąpiło w oparciu o dwie przesłanki:

- Po pierwsze - stwierdzenie, że na wybranym obszarze uznanym wcześniej jako zdegradowany istnieje szczególna koncentracja negatywnych zjawisk (na podstawie wartości wskaźników koncentracji zjawisk negatywnych);
- Po drugie - uznanie, że wybrany obszar ma istotne znaczenie dla poziomu degradacji całej Gminy (w ramach spotkań konsultacyjnych, warsztatów) dysponując na tyle silnym potencjałem, by dało się doprowadzić do rewitalizacji całego obszaru w sposób oddziaływujący na obszar zdegradowany i obszar całej Gminy.

Niniejsze uzasadnienie ujmuje przedstawienie możliwych do wykorzystania w procesie rewitalizacji lokalnych potencjałów, a także nawiązanie do dokumentów strategicznych i planistycznych, w których wybrany obszar będzie ujęty jako ośrodek koncentracji aktywności społeczno-gospodarczej w Gminie.

### **3. Delimitacja obszaru zdegradowanego – analiza wskaźników**

#### **3.1. Analiza gminy Urszulin – sfera społeczna**

Zgodnie z *Wytycznymi w zakresie rewitalizacji w programach operacyjnych na lata 2014–2020* stan kryzysowy danego obszaru gminy spowodowany jest koncentracją negatywnych zjawisk społecznych - w szczególności bezrobocia, ubóstwa, przestępczości, niskiego poziomu edukacji lub kapitału społecznego, niewystarczającego poziomu uczestnictwa w życiu publicznym i kulturalnym.

W związku z powyższym dokonano analizy ilościowej problemów w sferze społecznej na terenie gminy Urszulin. Obrazują ją następujące wskaźniki:

- Liczba osób korzystająca z zasiłków z powodu bezrobocia.
- Liczba osób korzystająca z zasiłków z powodu ubóstwa.
- Liczba przestępstw i wykroczeń.
- Aktywność społeczna.

Analizując problemy społeczne wzięto pod uwagę przede wszystkim dane z Gminnego Ośrodka Pomocy Społecznej w Urszulinie, Urzędu Gminy Urszulin oraz dane GUS.

#### **LICZBA OSÓB KORZYSTAJĄCA Z ZASIŁKÓW Z POWODU BEZROBOCIA**

Bezrobocie jest zjawiskiem powszechnie znanym i jednym z najpilniejszych problemów społecznych. Związane to jest z likwidacją miejsc pracy, jakie dawały przedsiębiorstwa funkcjonujące na terenie Gminy, a także rolniczym charakterem gminy.

Jak wynika z danych GUS, liczba bezrobotnych w gminie Urszulin ma tendencję wzrostową w latach 2011-2013. Od 2014 r. notowany jest spadek liczby osób bezrobotnych. W 2015 roku liczba bezrobotnych zamieszkałych na terenie gminy Urszulin wynosiła 283 osób, w tym 145 kobiet. Należy przy tym zauważyć, iż dane obejmują jedynie bezrobotnych zarejestrowanych, a bezrobocie utajone na terenie gminy Urszulin jest dużo większe. Powszechna jest w gminie „praca na czarno”. Spora liczba mieszkańców poszukuje pracy poza miejscem zamieszkania (emigracja zarobkowa do większych ośrodków, głównie miast) oraz poza granicami kraju.

Z danych Gminnego Ośrodka Pomocy Społecznej w Urszulinie wynika, iż jedną z najczęstszych przyczyn korzystania z pomocy społecznej w gminie jest bezrobocie. Rodziny i osoby borykające się z brakiem możliwości zatrudnienia są jedną z najliczniejszych grup klientów Ośrodka. Z powodu bezrobocia, GOPS, udzielił w 2015 r. pomocy 104 osobom, co stanowi 2,5% populacji gminy.

W 2015 roku największa liczba osób korzystających z pomocy społecznej z powodu bezrobocia pochodziła z następujących sołectw:

- Urszulin – 20 osób,
- Wytuczno – 17 osób.

Najmniejsza liczba korzystających z pomocy społecznej z powodu bezrobocia w 2015 roku zamieszkiwała obszar następujących sołectw:

- Jamniki, Kozubata, Wielkopole, Zabrodzie, Grabniak, Nowe Załucze, Łomnica, Sęków, Wiązowiec - 0 osób.

Tabela 3 Liczba osób korzystająca z zasiłków z powodu bezrobocia w latach 2011-2015 w gminie Urszulin

Wyszczególnienie (sołectwo)		2011	2012	2013	2014	2015
		Liczba osób	Liczba osób	Liczba osób	Liczba osób	Liczba osób
1	Andrzejów	4	10	4	5	7
2	Babsk	12	10	11	9	8
3	Borysik	12	9	7	7	6
4	Dębowiec	8	7	3	1	1
5	Jamniki	3	3	0	0	0
6	Kozubata	3	1	0	0	0
7	Michałów	2	2	5	4	8
8	Przymiarki	2	2	1	1	1
9	Stare Załucze	7	3	2	3	7
10	Sumin	3	3	3	2	2
11	Urszulin	30	26	23	27	20
12	Wereszczyn	9	3	3	3	8
13	Wielkopole	6	3	0	0	0
14	Wincencin	15	7	12	11	10
15	Wola Wereszczyńska	1	2	2	2	2
16	Wólka Wytycka	5	3	6	6	4
17	Wytyczno	22	11	6	15	17
18	Zabrodzie	3	3	2	0	0
19	Zastawie	2	1	7	1	1
20	Zawadówka	2	1	3	3	2
21	Grabniak	0	0	0	0	0
22	Nowe Załucze	0	0	0	0	0
23	Łomnica	0	1	1	1	0
24	Sęków	0	0	0	0	0
25	Wiązowiec	0	0	0	0	0

Źródło: GOPS w Urszulinie



Wskaźnik referencyjny dla kryterium wynosi: 4,16 osób ogółu korzystających z pomocy z powodu bezrobocia.

Z analizy danych wynika, iż do obszarów charakteryzujących się najwyższym negatywnym zjawiskiem społecznym dot. kryterium „liczby osób korzystających z zasiłków z powodu bezrobocia” należą sołectwa: Urszulin, Wytyczno, Wincencin.

W poniższej tabeli zaprezentowano analizę wielokryterialną dla kryterium „liczba osób korzystająca z zasiłków z powodu bezrobocia” – najwyższą liczbę punktów (3 pkt.) przyznano sołectwom: Andrzejów, Babsk, Michałów, Stare Załucze, Urszulin, Wereszczyn, Wincencin, Wytyczno. Na tych obszarach liczba ludności korzystającej z zasiłków z powodu bezrobocia jest najwyższa i znacznie przekracza wskaźnik referencyjny. Średnią liczbę punktów (2 pkt.) przyznano sołectwom: Borysik, Wólka Wytycka. Na tych obszarach liczba ludności korzystającej z zasiłków z powodu bezrobocia jest równa lub niewiele wyższa niż średnia dla Gminy. W pozostałych sołectwach, gdzie liczba osób korzystających z zasiłków z powodu bezrobocia jest znacznie niższa niż wskaźnik referencyjny, przyznano najniższą liczbę punktów (1 pkt.).

Tabela 4 Negatywne zjawiska społeczne - liczba osób korzystająca z zasiłków z powodu bezrobocia

Obszar	Kryterium	Waga	Andrzejów		Babsk		Borysik		Dębowiec		Jamniki	
			Liczba przyznanych punktów	Wynik	Liczba przyznanych punktów	Wynik	Liczba przyznanych punktów	Wynik	Liczba przyznanych punktów	Wynik	Liczba przyznanych punktów	Wynik
negatywne zjawiska społeczne	Liczba osób korzystająca z zasiłków z powodu bezrobocia	10	3	30	3	30	2	20	1	10	1	10

Obszar	Kryterium	Waga	Kozubata		Michałów		Przymiarki		Stare Zątcze		Sumin	
			Liczba przyznanych punktów	Wynik	Liczba przyznanych punktów	Wynik	Liczba przyznanych punktów	Wynik	Liczba przyznanych punktów	Wynik	Liczba przyznanych punktów	Wynik
negatywne zjawiska społeczne	Liczba osób korzystająca z zasiłków z powodu bezrobocia	10	1	10	3	30	1	10	3	30	1	10

Obszar	Kryterium	Waga	Urszulin		Wereszczyn		Wielkopole		Wincencin		Wola Wereszczyńska	
			Liczba przyznanych punktów	Wynik	Liczba przyznanych punktów	Wynik	Liczba przyznanych punktów	Wynik	Liczba przyznanych punktów	Wynik	Liczba przyznanych punktów	Wynik
negatywne zjawiska społeczne	Liczba osób korzystająca z zasiłków z powodu bezrobocia	10	3	30	3	30	1	10	3	30	1	10

## Lokalny Program Rewitalizacji Gminy Urszulin

Obszar	Kryterium	Waga	Wólka Wytycka		Wytyczno		Zabrodzie		Zastawie		Zawadówka	
			Liczba przyznanych punktów	Wynik	Liczba przyznanych punktów	Wynik	Liczba przyznanych punktów	Wynik	Liczba przyznanych punktów	Wynik	Liczba przyznanych punktów	Wynik
negatywne zjawiska społeczne	Liczba osób korzystająca z zasiłków z powodu bezrobocia	10	2	20	3	30	1	10	1	10	1	10

Obszar	Kryterium	Waga	Grabniak		Nowe Załucze		Łomnica		Sęków		Wiązowiec	
			Liczba przyznanych punktów	Wynik	Liczba przyznanych punktów	Wynik	Liczba przyznanych punktów	Wynik	Liczba przyznanych punktów	Wynik	Liczba przyznanych punktów	Wynik
negatywne zjawiska społeczne	Liczba osób korzystająca z zasiłków z powodu bezrobocia	10	1	10	1	10	1	10	1	10	1	10

Źródło: Opracowanie własne

### LICZBA OSÓB KORZYSTAJĄCA Z ZASIŁKÓW Z POWODU UBÓSTWA

Ubóstwo jest określane jako zjawisko społeczne, polegające na braku dostatecznych środków materialnych do zaspokojenia potrzeb życiowych jednostki lub rodziny. Ubóstwo jest złożonym zjawiskiem społecznym, powodowanym przez czynniki społeczno-ekonomiczne i demograficzne, a w szczególności przez problem bezrobocia, liczbę rodzin wielodzietnych i niepełnych, wskaźnik rodzin żyjących z osobą niepełnosprawną lub długotrwale chorą, a także alkoholizm.

Z danych Gminnego Ośrodka Pomocy Społecznej w Urszulinie wynika, iż w 2015 r. z powodu ubóstwa udzielono pomocy 34 osobom.

W 2015 roku największa liczba osób korzystających z pomocy społecznej z powodu ubóstwa pochodziła z następujących sołectw:

- Stare Załucze – 5 osób,
- Wytyczno – 5 osób.

Najmniejsza liczba korzystających z pomocy społecznej z powodu bezrobocia w 2015 roku zamieszkiwała obszar następujących sołectw:

- Borysik, Grabniak, Jamniki, Kozubata, Łomnica, Nowe Załucze, Wielkopole, Zabrodzie, Zastawie, Sęków, Wiązowiec - 0 osób,

Tabela 5 Liczba osób korzystająca z zasiłków z powodu ubóstwa w latach 2011-2015 w gminie Urszulin

Wyszczególnienie (sołectwo)		2011	2012	2013	2014	2015
		Liczba osób	Liczba osób	Liczba osób	Liczba osób	Liczba osób
1	Andrzejów	0	1	3	1	1
2	Borysik	8	2	6	1	0
3	Dębowiec	0	2	2	1	1
4	Grabniak	1	0	0	0	0
5	Jamniki	0	0	0	0	0
6	Kozubata	5	0	0	0	0
7	Łomnica	0	1	1	0	0
8	Michałów	1	2	1	1	1
9	Nowe Załucze	0	0	0	0	0
10	Przymiarki	0	2	2	1	2
11	Stare Załucze	0	1	1	2	5
12	Sumin	0	0	0	0	1
13	Urszulin	0	10	6	3	4
14	Wereszczyn	1	2	3	2	3
15	Wielkopole	1	1	0	0	0
16	Wincencin	7	1	2	2	2
17	Wola Wereszczyńska	0	1	2	2	3
18	Wólka Wytycka	3	2	4	1	2
19	Wytyczno	6	11	7	6	5
20	Zabrodzie	0	0	0	0	0
21	Zawadówka	0	3	3	2	2
22	Zastawie	0	2	1	0	0
23	Babsk	0	3	3	1	2
24	Sęków	0	0	0	0	0
25	Wiązowiec	0	0	0	0	0

Źródło: GOPS w Urszulinie

## Lokalny Program Rewitalizacji Gminy Urszulin

Wskaźnik referencyjny dla kryterium wynosi: 1,36 osób ogółu korzystających z pomocy z powodu ubóstwa.

Z analizy danych wynika, iż do obszarów charakteryzujących się najwyższym negatywnym zjawiskiem społecznym dot. kryterium „liczby osób korzystających z zasiłków z powodu ubóstwa” należą sołectwa: Stare Załucze, Wytyczno.

W poniższej tabeli zaprezentowano analizę wielokryterialną dla kryterium „liczba osób korzystająca z zasiłków z powodu ubóstwa” – najwyższą liczbę punktów (3 pkt.) przyznano sołectwom: Stare Załucze, Urszulin, Wereszczyn, Wola Wereszczyńska, Wytyczno. Na tych obszarach liczba ludności korzystającej z zasiłków z powodu ubóstwa jest najwyższa i znacznie przekracza wskaźnik referencyjny. Średnią liczbę punktów (2 pkt.) przyznano sołectwom: Andrzejów, Dębowiec, Michałów, Sumin, Wincencin, Wólka Wytycka, Zawadówka, Babsk. Na tych obszarach liczba ludności korzystającej z zasiłków z powodu ubóstwa jest niewiele wyższa lub niższa niż średnia dla Gminy. W pozostałych sołectwach, gdzie liczba osób korzystających z zasiłków z powodu ubóstwa jest znacznie niższa niż wskaźnik referencyjny, przyznano najniższą liczbę punktów (1 pkt.).

Tabela 6 Negatywne zjawiska społeczne - liczba osób korzystająca z zasiłków z powodu ubóstwa

Obszar	Kryterium	Waga	Andrzejów		Babsk		Borysik		Dębowiec		Jamniki	
			Liczba przyznanych punktów	Wynik	Liczba przyznanych punktów	Wynik	Liczba przyznanych punktów	Wynik	Liczba przyznanych punktów	Wynik	Liczba przyznanych punktów	Wynik
negatywne zjawiska społeczne	Liczba osób korzystająca z zasiłków z powodu ubóstwa	10	2	20	2	20	1	10	2	20	1	10

Obszar	Kryterium	Waga	Kozubata		Michałów		Przymiarki		Stare Zątcze		Sumin	
			Liczba przyznanych punktów	Wynik	Liczba przyznanych punktów	Wynik	Liczba przyznanych punktów	Wynik	Liczba przyznanych punktów	Wynik	Liczba przyznanych punktów	Wynik
negatywne zjawiska społeczne	Liczba osób korzystająca z zasiłków z powodu ubóstwa	10	1	10	2	20	1	10	3	30	2	20

Obszar	Kryterium	Waga	Urszulin		Wereszczyn		Wielkopole		Wincencin		Wola Wereszczyńska	
			Liczba przyznanych punktów	Wynik	Liczba przyznanych punktów	Wynik	Liczba przyznanych punktów	Wynik	Liczba przyznanych punktów	Wynik	Liczba przyznanych punktów	Wynik
negatywne zjawiska społeczne	Liczba osób korzystająca z zasiłków z powodu ubóstwa	10	3	30	3	30	1	10	2	20	3	30

## Lokalny Program Rewitalizacji Gminy Urszulin

Obszar	Kryterium	Waga	Wólka Wytycka		Wytyczno		Zabrodzie		Zastawie		Zawadówka	
			Liczba przyznanych punktów	Wynik	Liczba przyznanych punktów	Wynik	Liczba przyznanych punktów	Wynik	Liczba przyznanych punktów	Wynik	Liczba przyznanych punktów	Wynik
negatywne zjawiska społeczne	Liczba osób korzystająca z zasiłków z powodu ubóstwa	10	2	20	3	30	1	10	1	10	2	20

Obszar	Kryterium	Waga	Grabniak		Nowe Załucze		Łomnica		Sęków		Wiązowiec	
			Liczba przyznanych punktów	Wynik	Liczba przyznanych punktów	Wynik	Liczba przyznanych punktów	Wynik	Liczba przyznanych punktów	Wynik	Liczba przyznanych punktów	Wynik
negatywne zjawiska społeczne	Liczba osób korzystająca z zasiłków z powodu ubóstwa	10	1	10	1	10	1	10	1	10	1	10

Źródło: Opracowanie własne



### LICZBA PRZESTĘPSTW I WYKROCZEŃ

Z danych statystycznych dotyczących działań prewencyjnych na terenie gminy Urszulin wynika, iż na obszarze Gminy zanotowano w 2015 r. łącznie 297 interwencji Policji. Liczba ta utrzymuje się na podobnym poziomie na przestrzeni ostatnich lat. Są to najczęściej przypadki:

- kolizje i wypadki drogowe,
- kradzież mienia,
- zakłócenia ładu i porządku.

Najwięcej przypadków przestępstw i wykroczeń zanotowano w sołectwach:

- Urszulin – 98 przypadków, co stanowi 33% ogółu interwencji w gminie,
- Wola Wereszczyńska i Wytyczno – po 30 przypadków, co stanowi 10% ogółu interwencji w gminie

Najmniej przypadków przestępstw i wykroczeń zanotowano w sołectwach: Sęków, Wiązowiec (0 przypadków).

**Tabela 7 Liczba wykroczeń w latach 2014-2015 w gminie Urszulin**

Wyszczególnienie (sołectwo)		2014	2015
1	Andrzejów	10	9
2	Babsk	5	10
3	Borysik	4	10
4	Dębowiec	2	8
5	Grabniak	16	27
6	Jamniki	4	5
7	Kozubata	1	1
8	Łomnica	7	4
9	Michałów	3	3
10	Przymiarki		1
11	Sęków	0	0
12	Sumin	25	7
13	Urszulin	110	98
14	Wereszczyn	13	21
15	Wielkopole	4	9

## Lokalny Program Rewitalizacji Gminy Urszulin

16	Wiązowiec	2	0
17	Wincencin	6	4
18	Wólka Wytycka	2	1
19	Wola Wereszczyńska	19	30
20	Wytyczno	23	30
21	Zabrodzie	14	5
22	Zastawie	1	2
23	Nowe Załucze	2	3
24	Stare Załucze	10	7
25	Zawadówka	8	2

**Źródło: Komisariat Policji w Urszulinie**

Wskaźnik referencyjny dla kryterium wynosi: 11,8 ogółu liczby przypadków przestępstw i wykroczeń na terenie gminy Urszulin.

Z analizy danych wynika, iż do obszarów charakteryzujących się najwyższym negatywnym zjawiskiem społecznym dot. kryterium „liczba przestępstw i wykroczeń” należy sołectwo: Urszulin.

W poniższej tabeli zaprezentowano analizę wielokryterialną dla kryterium „liczba przestępstw i wykroczeń”. Najwyższą punktację (3 pkt.) przyznano w sołectwach: Grabniak, Urszulin, Wereszczyn, Wola Wereszczyńska, Wytyczno. Na tych obszarach odnotowano najwyższą liczbę wykroczeń, która przekracza wartość wskaźnika referencyjnego. Średnią liczbę punktów (2 pkt.) przyznano sołectwom: Andrzejów, Babsk, Borysik, Wielkopole. Na tych obszarach, liczba odnotowanych przestępstw i wykroczeń jest zbliżona do średniej dla całej Gminy. Najmniejszą liczbę punktów (1 pkt.) przyznano obszarom, gdzie odnotowano najmniejszą liczbę wykroczeń, a tym samym, znalazły się one zdecydowanie poniżej wskaźnika referencyjnego.

Tabela 8 Negatywne zjawiska społeczne - liczba przestępstw i wykroczeń

Obszar	Kryterium	Waga	Andrzejów		Babsk		Borysik		Dębowiec		Jamniki	
			Liczba przyznanych punktów	Wynik	Liczba przyznanych punktów	Wynik	Liczba przyznanych punktów	Wynik	Liczba przyznanych punktów	Wynik	Liczba przyznanych punktów	Wynik
negatywne zjawiska społeczne	Liczba przestępstw i wykroczeń	7	2	14	2	14	2	14	1	7	1	7

Obszar	Kryterium	Waga	Kozubata		Michałów		Przymiarki		Stare Zątcze		Sumin	
			Liczba przyznanych punktów	Wynik	Liczba przyznanych punktów	Wynik	Liczba przyznanych punktów	Wynik	Liczba przyznanych punktów	Wynik	Liczba przyznanych punktów	Wynik
negatywne zjawiska społeczne	Liczba przestępstw i wykroczeń	7	1	7	1	7	1	7	1	7	1	7

Obszar	Kryterium	Waga	Urszulin		Wereszczyn		Wielkopole		Wincencin		Wola Wereszczyńska	
			Liczba przyznanych punktów	Wynik	Liczba przyznanych punktów	Wynik	Liczba przyznanych punktów	Wynik	Liczba przyznanych punktów	Wynik	Liczba przyznanych punktów	Wynik
negatywne zjawiska społeczne	Liczba przestępstw i wykroczeń	7	3	21	3	21	2	14	1	7	3	21

## Lokalny Program Rewitalizacji Gminy Urszulin

Obszar	Kryterium	Waga	Wólka Wytycka		Wytyczno		Zabrodzie		Zastawie		Zawadówka	
			Liczba przyznanych punktów	Wynik	Liczba przyznanych punktów	Wynik	Liczba przyznanych punktów	Wynik	Liczba przyznanych punktów	Wynik	Liczba przyznanych punktów	Wynik
negatywne zjawiska społeczne	Liczba przestępstw i wykroczeń	7	1	7	3	21	1	7	1	7	1	7

Obszar	Kryterium	Waga	Grabniak		Nowe Załucze		Łomnica		Sęków		Wiązowiec	
			Liczba przyznanych punktów	Wynik	Liczba przyznanych punktów	Wynik	Liczba przyznanych punktów	Wynik	Liczba przyznanych punktów	Wynik	Liczba przyznanych punktów	Wynik
negatywne zjawiska społeczne	Liczba przestępstw i wykroczeń	7	3	21	1	7	1	7	1	7	1	7

Źródło: Opracowanie własne

**AKTYWNOŚĆ SPOŁECZNA**

Aktywność społeczną można mierzyć m.in. aktywnością wyborczą oraz zaangażowaniem mieszkańców w działalność społeczną w organizacjach pozarządowych.

✓ *Aktywność wyborcza*

Analiza ostatnich wyborów do Parlamentu Europejskiego, samorządowych, parlamentarnych i prezydenckich, wskazuje iż aktywność wyborcza mieszkańców gminy Urszulin jest na poziomie zbliżonym do aktywności wyborczej mieszkańców powiatu krasnostawskiego.

Dane opracowane przez Państwową Komisję Wyborczą wskazują na wysoką aktywność wyborczą mieszkańców gminy Urszulin w wyborach samorządowych, które są z reguły najważniejsze dla życia samorządu terytorialnego, gdyż decydują o najistotniejszych sprawach mieszkańców Gminy oraz w wyborach prezydenckich, gdzie w obydwu przypadkach głosowanie odbywa się na konkretne lub znane osoby.

Mniejszym zainteresowaniem od wyborów samorządowych i prezydenckich cieszą się wybory do Parlamentu Europejskiego, w których w 2014 roku frekwencja na gminy Urszulin wynosiła 18,32%.

Najniższą frekwencję wyborczą w Gminie odnotowano przy wyborach parlamentarnych w 2015 roku (16,77%).

**Tabela 9 Frekwencja w wyborach w gminie Urszulin oraz powiecie włodawskim (%)**

Rok wyborów	2014	2014	2015	2015
Rodzaj wyborów	Parlament Europejski	Samorządowe	Parlamentarne	Prezydenckie II tura
Gmina Urszulin	18,32	55,47	16,77	52,93
Powiat włodawski	20,20	52,44	15,91	49,36

Źródło: Opracowanie własne na podstawie danych [pkw.gov.pl](http://pkw.gov.pl)

Nie można ocenić frekwencji wyborczej w poszczególnych sołectwach na terenie gminy Urszulin, gdyż okręgi wyborcze nie pokrywają się z granicami sołectw. Gmina podzielona jest na 5 obwodów wyborczych. W wyborach samorządowych w 2014 r., frekwencja w poszczególnych obwodach kształtowała się następująco:

- Obwód nr 1 Szkoła Podstawowa w Wytycznie: Wytyczno, Wólka Wytyczna – frekwencja 57,28%;
- Obwód nr 2 Zespół Szkół w Urszulinie (Gminazjum): Urszulin – frekwencja 59,8%;
- Obwód nr 3 Szkoła Podstawowa w Wereszczynie: Borysik, Wereszczyn, Zastawie, Przymiarki, Sęków, Wielkopole – frekwencja 47,45%;
- Obwód nr 4 Szkoła Podstawowa w Woli Wereszczyńskiej: Jamniki, Łomnica, Wola Wereszczyńska, Babsk, Zawadówka – frekwencja 52,69%;
- Obwód nr 5 Świetlica OSP Urszulin: Michałów, Wiązowec, Andrzejów, Wincencin, Dębowiec, Kozubata, Sumin, Zabrodzie, Grabniak, Nowe Załucze, Stare Załucze – frekwencja 55,82%.

✓ Organizacje pozarządowe

Za jeden z mierników poziomu rozwoju społeczeństwa gminy uważana jest liczba organizacji pozarządowych funkcjonujących na jej obszarze. Na terenie gminy Urszulin działa wiele podmiotów z sektora organizacji pozarządowych, stowarzyszeń i innych organizacji społecznych.

**Tabela 10 Organizacje społeczne działające na terenie Gminy Urszulin**

Wyszczególnienie (sołectwo)		Organizacje pozarządowe
1	Andrzejów	Ochotnicza Straż Pożarna
2	Babsk	Brak organizacji
3	Borysik	Brak organizacji
4	Dębowiec	Stowarzyszenie Sympatyków Poleskiego Dębowca
5	Grabniak	Brak organizacji
6	Jamniki	Brak organizacji
7	Kozubata	Brak organizacji
8	Łomnica	Stowarzyszenie „Nad Piwonią”

9	Michałów	Brak organizacji
10	Przymiarki	Brak organizacji
11	Sęków	Brak organizacji
12	Sumin	Brak organizacji
13	Urszulin	<ul style="list-style-type: none"> <li>• Integracyjne Stowarzyszenie na rzecz dzieci niepełnosprawnych</li> <li>• Stowarzyszenie „Razem Łatwiej”</li> <li>• Ochotnicza Straż Pożarna</li> </ul>
14	Wereszczyn	<ul style="list-style-type: none"> <li>• Stowarzyszenie „Wereszczyński Gościniec”</li> <li>• Stowarzyszenie „Poleska Dolina Miłosierdzia”</li> <li>• Ochotnicza Straż Pożarna</li> </ul>
15	Wielkopole	Brak organizacji
16	Wiązowiec	Brak organizacji
17	Wincencin	Brak organizacji
18	Wólka Wytycka	Brak organizacji
19	Wola Wereszczyńska	Ochotnicza Straż Pożarna
20	Wytyczno	<ul style="list-style-type: none"> <li>• Koło Gospodyń Wiejskich</li> <li>• Ochotnicza Straż Pożarna</li> </ul>
21	Zabrodzie	Stowarzyszenie „Skarby Ziemi Poleskiej”
22	Zastawie	Brak organizacji
23	Nowe Załucze	Ochotnicza Straż Pożarna
24	Stare Załucze	Brak organizacji
25	Zawadówka	<ul style="list-style-type: none"> <li>• Stowarzyszenie „Pod Wiatrakiem”</li> <li>• Ochotnicza Straż Pożarna</li> </ul>

Źródło: UG Urszulin

W poniższej tabeli zaprezentowano analizę wielokryterialną dla kryterium „aktywność społeczna”.

Najwyższą punktację (3 pkt.) przyznano w sołectwach: Babsk, Borysik, Grabniak, Jamniki, Kozubata, Michałów, Przymiarki, Sęków, Sumin, Wielkopole, Wiązowiec, Wincencin, Wólka Wytycka, Zastawie, Stare Załucze. W tych sołectwach nie działają organizacje pozarządowe i aktywność społeczna jest na najniższym poziomie. Średnią liczbę punktów (2 pkt.) przyznano sołectwom: Andrzejów, Dębowiec, Łomnica, Wola Wereszczyńska, Zabrodzie, Nowe Załucze. W tych sołectwach funkcjonuje po jednej organizacji. Najmniejszą liczbę punktów (1 pkt.) przyznano w sołectwach, gdzie działa najwięcej organizacji pozarządowych i aktywność społeczna jest najwyższa. Są to sołectwa: Urszulin, Wereszczyn, Wytyczno, Zawadówka.

Tabela 11 Negatywne zjawiska społeczne – aktywność społeczna - liczba organizacji pozarządowych

Obszar	Kryterium	Waga	Andrzejów		Babsk		Borysik		Dębowiec		Jamniki	
			Liczba przyznanych punktów	Wynik	Liczba przyznanych punktów	Wynik	Liczba przyznanych punktów	Wynik	Liczba przyznanych punktów	Wynik	Liczba przyznanych punktów	Wynik
negatywne zjawiska społeczne	Aktywność społeczna - liczba organizacji pozarządowych	8	2	16	3	24	3	24	2	16	3	24

Obszar	Kryterium	Waga	Kozubata		Michałów		Przymiarki		Stare Załucze		Sumin	
			Liczba przyznanych punktów	Wynik	Liczba przyznanych punktów	Wynik	Liczba przyznanych punktów	Wynik	Liczba przyznanych punktów	Wynik	Liczba przyznanych punktów	Wynik
negatywne zjawiska społeczne	Aktywność społeczna - liczba organizacji pozarządowych	8	3	24	3	24	3	24	3	24	3	24

Obszar	Kryterium	Waga	Urszulin		Wereszczyn		Wielkopole		Wincencin		Wola Wereszczyńska	
			Liczba przyznanych punktów	Wynik	Liczba przyznanych punktów	Wynik	Liczba przyznanych punktów	Wynik	Liczba przyznanych punktów	Wynik	Liczba przyznanych punktów	Wynik
negatywne zjawiska społeczne	Aktywność społeczna - liczba organizacji pozarządowych	8	1	8	1	8	3	24	3	24	2	16



## Lokalny Program Rewitalizacji Gminy Urszulin

Obszar	Kryterium	Waga	Wólka Wytycka		Wytyczno		Zabrodzie		Zastawie		Zawadówka	
			Liczba przyznanych punktów	Wynik	Liczba przyznanych punktów	Wynik	Liczba przyznanych punktów	Wynik	Liczba przyznanych punktów	Wynik	Liczba przyznanych punktów	Wynik
negatywne zjawiska społeczne	Aktywność społeczna - liczba organizacji pozarządowych	8	3	24	1	8	2	16	3	24	1	8

Obszar	Kryterium	Waga	Grabniak		Nowe Załucze		Łomnica		Sęków		Wiązowiec	
			Liczba przyznanych punktów	Wynik	Liczba przyznanych punktów	Wynik	Liczba przyznanych punktów	Wynik	Liczba przyznanych punktów	Wynik	Liczba przyznanych punktów	Wynik
negatywne zjawiska społeczne	Aktywność społeczna - liczba organizacji pozarządowych	8	3	24	2	16	2	16	3	24	3	24

Źródło: Opracowanie własne

### PODSUMOWANIE PROBLEMÓW W SFERZE SPOŁECZNEJ

Ustalono, że wysokie natężenie negatywnych zjawisk społecznych występuje w obszarach, które osiągnęły 85 punktów i powyżej, średnie natężenie negatywnych zjawisk społecznych występuje w obszarach, które osiągnęły 84-55 punktów, zaś niskie natężenie negatywnych zjawisk społecznych występuje w obszarach, które osiągnęły poniżej 55 punktów.

Z analizy danych w sferze społecznej oraz zgodnie z sumą otrzymanych punktów wynika, że największe natężenie zidentyfikowanych problemów społecznych występuje w sołectwach: Babsk, Stare Załucze, Urszulin, Wereszczyn, Wytyczno. Średnie natężenie negatywnych zjawisk społecznych występuje w sołectwach: Andrzejów, Borysik, Michałów, Sumin, Wielkopole, Wincencin, Wola Wereszczyńska, Wólka Wytycka, Grabniak. Natomiast najniższe natężenie negatywnych zjawisk społecznych występuje w sołectwach: Dębowiec, Jamniki, Kozubata, Przymiarki, Zabrodzie, Zastawie, Zawadówka, Nowe Załucze, Łomnica, Sęków, Wiązowiec.

Obszary o najwyższym i średnim natężeniu zidentyfikowanych problemów społecznych wymagają podjęcia działań naprawczych.

### Tabela 12 Negatywne zjawiska społeczne – dane uwzględniające analizowane kryteria

Obszar	Kryterium	Waga	Andrzejów			Babsk			Borysik			Dębowiec			Jamniki		
			Liczba przyznanych punktów	Wynik	Razem	Liczba przyznanych punktów	Wynik	Razem	Liczba przyznanych punktów	Wynik	Razem	Liczba przyznanych punktów	Wynik	Razem	Liczba przyznanych punktów	Razem	Suma
negatywne zjawiska społeczne	Liczba osób korzystająca z zasiłków z powodu bezrobocia	10	3	3	80	3	30	88	2	20	68	1	10	53	1	10	51
	Liczba osób korzystająca z zasiłków z powodu ubóstwa	10	2	20		2	20		1	10		2	20		1	10	
	Liczba przestępstw i wykroczeń	7	2	14		2	14		2	14		1	7		1	7	
	Aktywność społeczna - liczba organizacji pozarządowych	8	2	16		3	24		3	24		2	16		3	24	

Obszar	Kryterium	Waga	Kozubata			Michałów			Przymiarki			Stare Żalucze			Sumin		
			Liczba przyznanych punktów	Wynik	Razem	Liczba przyznanych punktów	Wynik	Razem	Liczba przyznanych punktów	Wynik	Razem	Liczba przyznanych punktów	Wynik	Razem	Liczba przyznanych punktów	Wynik	Razem
negatywne zjawiska społeczne	Liczba osób korzystająca z zasiłków z powodu bezrobocia	10	1	10	51	3	30	81	1	10	51	3	30	91	1	10	61
	Liczba osób korzystająca z zasiłków z powodu ubóstwa	10	1	10		2	20		1	10		3	30		2	20	
	Liczba przestępstw i wykroczeń	7	1	7		1	7		1	7		1	7		1	7	
	Aktywność społeczna - liczba organizacji pozarządowych	8	3	24		3	24		3	24		3	24		3	24	

Obszar	Kryterium	Waga	Urszulin			Wereszczyn			Wielkopole			Wincencin			Wola Wereszczyńska		
			Liczba przyznanych punktów	Wynik	Razem	Liczba przyznanych punktów	Wynik	Razem	Liczba przyznanych punktów	Wynik	Razem	Liczba przyznanych punktów	Wynik	Razem	Liczba przyznanych punktów	Wynik	Razem
negatywne zjawiska społeczne	Liczba osób korzystająca z zasiłków z powodu bezrobocia	10	3	30	89	3	30	89	1	10	58	3	30	81	1	10	77
	Liczba osób korzystająca z zasiłków z powodu ubóstwa	10	3	30		3	30		1	10		2	20		3	30	
	Liczba przestępstw i wykroczeń	7	3	21		3	21		1	7		1	7		3	21	
	Aktywność społeczna - liczba organizacji pozarządowych	8	1	8		1	8		3	24		3	24		3	24	

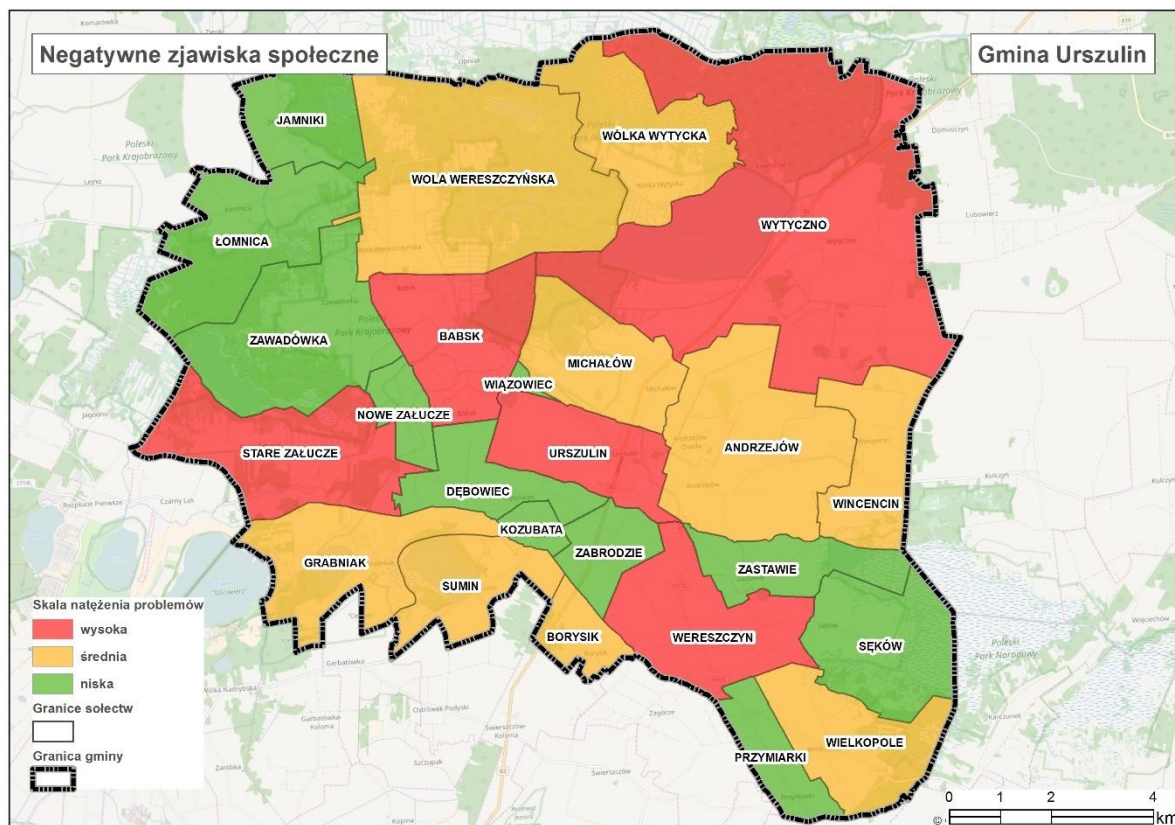
## Lokalny Program Rewitalizacji Gminy Urszulin

Obszar	Kryterium	Waga	Wólka Wytycka			Wytyczno			Zabrodzie			Zastawie			Zawadówka		
			Liczba przyznanych punktów	Wynik	Razem	Liczba przyznanych punktów	Wynik	Razem	Liczba przyznanych punktów	Wynik	Razem	Liczba przyznanych punktów	Wynik	Razem	Liczba przyznanych punktów	Wynik	Razem
negatywne zjawiska społeczne	Liczba osób korzystająca z zasiłków z powodu bezrobocia	10	2	20	71	3	30	89	1	10	43	1	10	51	1	10	45
	Liczba osób korzystająca z zasiłków z powodu ubóstwa	10	2	20		3	30		1	10		1	10		2	20	
	Liczba przestępstw i wykroczeń	7	1	7		3	21		1	7		1	7		1	7	
	Aktywność społeczna - liczba organizacji pozarządowych	8	3	24		1	8		2	16		3	24		1	8	

Obszar	Kryterium	Waga	Grabniak			Nowe Zalucze			Łomnica			Sęków			Wiązowiec		
			Liczba przyznanych punktów	Wynik	Razem	Liczba przyznanych punktów	Wynik	Razem	Liczba przyznanych punktów	Wynik	Razem	Liczba przyznanych punktów	Wynik	Razem	Liczba przyznanych punktów	Wynik	Razem
negatywne zjawiska społeczne	Liczba osób korzystająca z zasiłków z powodu bezrobocia	10	1	10	65	1	10	43	1	10	43	1	10	47	1	10	51
	Liczba osób korzystająca z zasiłków z powodu ubóstwa	10	1	10		1	10		1	10		1	10		1	10	
	Liczba przestępstw i wykroczeń	7	3	21		1	7		1	7		1	7		1	7	
	Aktywność społeczna - liczba organizacji pozarządowych	8	3	24		2	16		2	16		3	24		3	24	

Źródło: Opracowanie własne

**Mapa 2 Koncentracja negatywnych zjawisk w sferze społecznej w poszczególnych jednostkach referencyjnych na terenie gminy Urszulin**



Źródło: Opracowanie własne

### 3.2. Analiza gminy Urszulin – sfera gospodarcza

Zgodnie z Wytycznymi w zakresie rewitalizacji w programach operacyjnych na lata 2014–2020, stan kryzysowy danego obszaru gminy spowodowany jest koncentracją negatywnych zjawisk gospodarczych, w szczególności niskiego stopnia przedsiębiorczości, słabej kondycji lokalnych przedsiębiorstw.

Analizując sferę gospodarczą wzięto pod uwagę negatywne zjawiska dotyczące niskiego stopnia przedsiębiorczości. Poddane analizie dane pochodzą przede wszystkim z Urzędu Gminy Urszulin oraz Głównego Urzędu Statystycznego.

### LICZBA ZAREJESTROWANYCH PRZEDSIĘBIORSTW

Gmina Urszulin to typowa gmina rolnicza, gdzie główne źródła utrzymania mieszkańców to dochody z rolnictwa. Sektor małych i średnich przedsiębiorstw na terenie gminy jest słabo rozwinięty. Do głównych prywatnych podmiotów gospodarczych zatrudniających mieszkańców zaliczyć można:

- „Zajazd Drob” Ryszard Drob;
- Zakład Zadrzewień Zieleni i Rekultywacji „Abies” w Łomnicy;
- Maria Drob „Sklep Spożywczo – Przemysłowy”,
- NZOZ „AniMed”,
- NZOZ „Vita”,
- Skup i Sprzedaż Artykułów Rolnych, Solecki Waldemar, Solecka Kamila,
- Zajazd i Stacja Paliw „HUZAR” w Urszulinie.

Większość prywatnych firm działających na terenie Gminy to podmioty prowadzące jednoosobowe działalności gospodarcze. Brakuje przedsiębiorstw, które dawałyby zatrudnienie większej liczbie mieszkańców Gminy. Na terenie gminy brak jest wyraźnej specjalizacji w dziedzinie przedsiębiorczości. Główną formą działalności gospodarczej jest działalność usługowa oparta o handel, działalność naprawczą, przetwórstwo oraz rzemiosło.

Potencjał istniejących przedsiębiorstw jest pośrednim wskaźnikiem obrazującym lokalne szanse na znalezienie zatrudnienia. Łączna liczba przedsiębiorstw zarejestrowanych na terenie gminy Urszulin w 2015 roku wynosiła 127 (na podstawie danych Urzędu Gminy).

Tabela 13 Liczba zarejestrowanych przedsiębiorstw w latach 2011-2015

Wyszczególnienie (sołectwo)		2011		2012		2013		2014		2015	
		Liczba	% do ogółu	Liczba	% do ogółu	Liczba	% do ogółu	Liczba	% do ogółu	Liczba	% do ogółu
1	Wytyczno	7	5,14	7	5,55	7	5,64	7	5,93	7	5,51
2	Michałów	7	5,14	7	5,55	6	4,83	6	5,08	7	5,51
3	Urszulin	79	58	71	56,3	66	53,22	66	55,9	69	54,33
4	Grabniak	5	3,67	7	5,55	5	4,03	2	1,69	1	0,78
5	Babsk	2	1,47	2	1,58	3	2,41	2	1,69	3	2,36
6	Sumin	2	1,47	1	0,79	1	0,80	1	0,84	2	1,57
7	Zawadówka	3	2,20	2	1,58	2	1,61	3	2,54	3	2,36
8	Wola Wereszczyńska	4	2,94	4	3,17	4	3,22	4	3,38	4	3,14
9	Stare Załucze	4	2,94	4	3,17	3	2,41	3	2,54	4	3,14
10	Wielkopole	2	1,47	2	1,58	2	1,61	2	1,69	2	1,57
11	Wereszczyn	7	5,14	8	6,34	7	5,64	6	5,08	7	5,51
12	Łomnica	5	3,67	5	3,96	4	3,22	5	4,23	5	3,93
13	Zabrodzie	3	2,20	3	2,38	3	2,41	3	2,54	4	3,14
14	Sęków	3	2,20	2	1,58	2	1,61	1	0,84	1	0,78
15	Andrzejów	3	2,20	3	2,38	3	2,41	1	0,84	1	0,78
16	Nowe Załucze	1	0,73	1	0,79	1	0,80	1	0,84	2	1,57
17	Wólka Wytycka	1	0,73	1	0,79	1	0,80	1	0,84	1	0,78
18	Wincencin	0	0	0	0	1	0,80	0	0	0	0
19	Borysik	0	0	0	0	2	1,61	3	2,54	3	2,36
20	Dębowiec	0	0	0	0	1	0,80	1	0,84	1	0,78
21	Jamniki	0	0	0	0	0	0	0	0	0	0
22	Kozubata	0	0	0	0	0	0	0	0	0	0



## Lokalny Program Rewitalizacji Gminy Urszulin

23	Przymiarki	0	0	0	0	0	0	0	0	0	0
24	Wiązowiec	0	0	0	0	0	0	0	0	0	0
25	Zastawie	0	0	0	0	0	0	0	0	0	0

Źródło: UG Urszulin



Unia Europejska  
Fundusz Spójności





## Lokalny Program Rewitalizacji Gminy Urszulin

Dla kryterium obliczono wskaźnik referencyjny  $-5,08$  ogółu firm zarejestrowanych w Gminie. Z analizy danych wynika, iż do obszarów charakteryzujących się najwyższym negatywnym zjawiskiem gospodarczym dot. kryterium „liczby zarejestrowanych przedsiębiorstw” należą sołectwa: Wincencin, Jamniki, Kozubata, Przymiarki, Wiązowiec, Zastawie.

W poniższej tabeli zaprezentowano analizę wielokryterialną dla kryterium „liczba zarejestrowanych przedsiębiorstw”. Najwyższą punktację (3 pkt.) przyznano sołectwom, gdzie jest najmniejsza liczba zarejestrowanych przedsiębiorstw w stosunku do ogół przedsiębiorstw w Gminie. Są to sołectwa: Wincencin, Jamniki, Kozubata, Przymiarki, Wiązowiec, Zastawie, Grabniak, Babsk, Sumin, Zawadówka, Wielkopole, Sęków, Andrzejów, Wólka Wytycka, Borysik, Dębowiec. Średnią liczbę punktów (2 pkt.) przyznano w sołectwach, gdzie liczba zarejestrowanych przedsiębiorstw w stosunku do ogół przedsiębiorstw w Gminie jest nieco wyższa lub nieco niższa niż wskaźnik referencyjny. Są to sołectwa: Wola Wereszczyńska, Stare Załucze, Łomnica, Zabrodzie, Nowe Załucze. Natomiast najmniejszą liczbę punktów (1 pkt.) przyznano w sołectwach, gdzie liczba zarejestrowanych przedsiębiorstw jest najwyższa i przekracza znacznie wartość wskaźnika referencyjnego. Ma miejsce w sołectwach: Urszulin, Wytyczno, Michałów, Wereszczyn.

Tabela 14 Negatywne zjawiska gospodarcze – liczba zarejestrowanych przedsiębiorstw w gminie Urszulin

Obszar	Kryterium	Waga	Andrzejów		Babsk		Borysik		Dębowiec		Jamniki	
			Liczba przyznanych punktów	Wynik	Liczba przyznanych punktów	Wynik	Liczba przyznanych punktów	Wynik	Liczba przyznanych punktów	Wynik	Liczba przyznanych punktów	Wynik
negatywne zjawiska gospodarcze	Liczba zarejestrowanych przedsiębiorstw	7	3	21	3	21	3	21	3	21	3	21

Obszar	Kryterium	Waga	Kozubata		Michałów		Przymiarki		Stare Załucze		Sumin	
			Liczba przyznanych punktów	Wynik	Liczba przyznanych punktów	Wynik	Liczba przyznanych punktów	Wynik	Liczba przyznanych punktów	Wynik	Liczba przyznanych punktów	Wynik
negatywne zjawiska gospodarcze	Liczba zarejestrowanych przedsiębiorstw	7	3	21	1	7	3	21	2	14	3	21

Obszar	Kryterium	Waga	Urszulin		Wereszczyn		Wielkopole		Wincencin		Wola Wereszczyńska	
			Liczba przyznanych punktów	Wynik	Liczba przyznanych punktów	Wynik	Liczba przyznanych punktów	Wynik	Liczba przyznanych punktów	Wynik	Liczba przyznanych punktów	Wynik
negatywne zjawiska gospodarcze	Liczba zarejestrowanych przedsiębiorstw	7	1	7	1	7	3	21	3	21	2	14

## Lokalny Program Rewitalizacji Gminy Urszulin

Obszar	Kryterium	Waga	Wólka Wytycka		Wytyczno		Zabrodzie		Zastawie		Zawadówka	
			Liczba przyznanych punktów	Wynik	Liczba przyznanych punktów	Wynik	Liczba przyznanych punktów	Wynik	Liczba przyznanych punktów	Wynik	Liczba przyznanych punktów	Wynik
negatywne zjawiska gospodarcze	Liczba zarejestrowanych przedsiębiorstw	7	3	21	1	7	2	14	3	21	3	21

Obszar	Kryterium	Waga	Grabniak		Nowe Załucze		Łomnica		Sęków		Wiązowiec	
			Liczba przyznanych punktów	Wynik	Liczba przyznanych punktów	Wynik	Liczba przyznanych punktów	Wynik	Liczba przyznanych punktów	Wynik	Liczba przyznanych punktów	Wynik
negatywne zjawiska gospodarcze	Liczba zarejestrowanych przedsiębiorstw	7	3	21	2	14	2	14	3	21	3	21

Źródło: Opracowanie własne

**LICZBA PRZEDSIĘBIORSTW WYREJESTROWANYCH**

Łączna liczba przedsiębiorstw wyrejestrowanych z terenu gminy Urszulin w 2015 r. wyniosła 4 firm. Jest to spadek w stosunku do poprzednich lat.

Należy przy tym zwrócić uwagę, iż przeważającej większości firm prywatnych działających na terenie Gminy są to podmioty prowadzące jednoosobowe działalności gospodarcze. Nie rozwiązuje to zatem problemu jakim jest brak miejsc pracy, a co za tym idzie, mieszkańcy muszą szukać zatrudnienia poza miejscem zamieszkania.

**Tabela 15 Liczba przedsiębiorstw wyrejestrowanych w latach 2011-2015 w gminie Urszulin**

Wyszczególnienie (sołectwo)		2011	2012	2013	2014	2015
1	Michałów	1	0	1	0	0
2	Urszulin	23	12	8	3	2
3	Wola Wereszczyńska	1	0	0	0	
4	Borysik	1	0	0	0	0
5	Łomnica	2	0	0	1	0
6	Sęków	3	1	1	0	0
7	Zawadówka	2	0	0	0	0
8	Wereszczyn	5	0	1	1	1
9	Babsk	1	0	0	1	0
10	Wielkopole	1	0	0	0	0
11	Stare Załucze	2	0	2	1	0
12	Grabniak	1	0	0	3	0
13	Zabrodzie	1	0	0	0	0
14	Nowe Załucze	1	0	1	0	0
15	Wytyczno	0	1	1	2	1
16	Sumin	0	1	0	0	0
17	Andrzejów	0	1	0	2	0
18	Wincencin	0	0	1	0	0
19	Zastawie	0	0	1	0	0
20	Dębowiec	0	0	0	0	0
21	Wólka Wytycka	0	0	0	0	0
22	Jamniki	0	0	0	0	0
23	Kozubata	0	0	0	0	0
24	Przymiarki	0	0	0	0	0
25	Wiązowiec	0	0	0	0	0

Źródło: UG Urszulin

W poniższej tabeli zaprezentowano analizę wielokryterialną dla kryterium „liczba zarejestrowanych przedsiębiorstw”. Najwyższą punktację (3 pkt.) przyznano w sołectwach: Urszulin, Wereszczyn, Wytyczno. Są to jedyne sołectwa, w których w 2015 r. zostały wyrejestrowane firmy i taka tendencja wyrejestrowywania widoczna jest też w poprzednich latach.

W pozostałych sołectwach, gdzie w 2015 roku nie wyrejestrowano żadnej firmy (i podobna sytuacja miała miejsce w poprzednich latach), przyznano najmniejszą liczbę punktów (1 pkt.).

Tabela 16 Negatywne zjawiska gospodarcze – liczba wyrejestrowanych przedsiębiorstw w gminie Urszulin

Obszar	Kryterium	Waga	Andrzejów		Babsk		Borysik		Dębowiec		Jamniki	
			Liczba przyznanych punktów	Wynik	Liczba przyznanych punktów	Wynik	Liczba przyznanych punktów	Wynik	Liczba przyznanych punktów	Wynik	Liczba przyznanych punktów	Wynik
negatywne zjawiska gospodarcze	Liczba wyrejestrowanych przedsiębiorstw	8	1	8	1	8	1	8	1	8	1	8

Obszar	Kryterium	Waga	Kozubata		Michałów		Przymiarki		Stare Załucze		Sumin	
			Liczba przyznanych punktów	Wynik	Liczba przyznanych punktów	Wynik	Liczba przyznanych punktów	Wynik	Liczba przyznanych punktów	Wynik	Liczba przyznanych punktów	Wynik
negatywne zjawiska gospodarcze	Liczba wyrejestrowanych przedsiębiorstw	8	1	8	1	8	1	8	1	8	1	8

Obszar	Kryterium	Waga	Urszulin		Wereszczyn		Wielkopole		Wincencin		Wola Wereszczyńska	
			Liczba przyznanych punktów	Wynik	Liczba przyznanych punktów	Wynik	Liczba przyznanych punktów	Wynik	Liczba przyznanych punktów	Wynik	Liczba przyznanych punktów	Wynik
negatywne zjawiska gospodarcze	Liczba wyrejestrowanych przedsiębiorstw	8	3	24	3	24	1	8	1	8	1	8

## Lokalny Program Rewitalizacji Gminy Urszulin

Obszar	Kryterium	Waga	Wólka Wytycka		Wytyczno		Zabrodzie		Zastawie		Zawadówka	
			Liczba przyznanych punktów	Wynik	Liczba przyznanych punktów	Wynik	Liczba przyznanych punktów	Wynik	Liczba przyznanych punktów	Wynik	Liczba przyznanych punktów	Wynik
negatywne zjawiska gospodarcze	Liczba wyrejestrowanych przedsiębiorstw	8	1	8	3	24	1	8	1	8	1	8

Obszar	Kryterium	Waga	Grabniak		Nowe Załucze		Łomnica		Sęków		Wiązowiec	
			Liczba przyznanych punktów	Wynik	Liczba przyznanych punktów	Wynik	Liczba przyznanych punktów	Wynik	Liczba przyznanych punktów	Wynik	Liczba przyznanych punktów	Wynik
negatywne zjawiska gospodarcze	Liczba wyrejestrowanych przedsiębiorstw	8	1	8	1	8	1	8	1	8	1	8

Źródło: Opracowanie własne

### PODSUMOWANIE PROBLEMÓW W SFERZE GOSPODARCZEJ

Ustalono, że wysokie natężenie negatywnych zjawisk gospodarczych występuje w obszarach, które osiągnęły 30 punktów i powyżej, średnie natężenie negatywnych zjawisk gospodarczych występuje w obszarach, które osiągnęły 20-29 punktów, zaś niskie natężenie negatywnych zjawisk gospodarczych występuje w obszarach, które osiągnęły 19 punktów i poniżej.

Z analizy danych w sferze gospodarczej oraz zgodnie z sumą otrzymanych punktów wynika, że największe natężenie zidentyfikowanych problemów gospodarczych występuje w sołectwach: Urszulin, Wereszczyn, Wytyczno. Średnie natężenie negatywnych zjawisk gospodarczych występuje w sołectwach: Andrzejów, Babusk, Borysik, Dębowiec, Jamniki, Kozubata, Przymiarki, Sumin, Wincencin, Wielkopole, Wólka Wytycka, Zastawie, Zawadówka, Stare Załucze, Wola Wereszczyńska, Zabrodzie, Grabniak, Nowe Załucze, Łomnica, Sęków, Wiązowiec. Natomiast najniższe natężenie negatywnych zjawisk gospodarczych występuje w sołectwie Michałów.

Obszary o najwyższym i średnim natężeniu zidentyfikowanych problemów gospodarczych wymagają podjęcia działań naprawczych.



Tabela 17 Negatywne zjawiska gospodarcze – dane uwzględniające analizowane kryteria

Obszar	Kryterium	Waga	Andrzejów			Babsk			Borysik			Dębowiec			Jamniki		
			Liczba przyznanych punktów	Wynik	Razem	Liczba przyznanych punktów	Wynik	Razem	Liczba przyznanych punktów	Wynik	Razem	Liczba przyznanych punktów	Wynik	Razem	Liczba przyznanych punktów	Wynik	Razem
negatywne zjawiska gospodarcze	Liczba zarejestrowanych przedsiębiorstw	7	3	21	29	3	21	29	3	21	29	3	21	29	3	21	29
	Liczba wyrejestrowanych przedsiębiorstw	8	1	8		1	8		1	8		1	8		1	8	

Obszar	Kryterium	Waga	Kozubata			Michałów			Przymiarki			Stare Załucze			Sumin		
			Liczba przyznanych punktów	Wynik	Razem	Liczba przyznanych punktów	Wynik	Razem	Liczba przyznanych punktów	Wynik	Razem	Liczba przyznanych punktów	Wynik	Razem	Liczba przyznanych punktów	Wynik	Razem
negatywne zjawiska gospodarcze	Liczba zarejestrowanych przedsiębiorstw	7	3	21	29	1	7	15	3	21	29	2	14	22	3	21	29
	Liczba wyrejestrowanych przedsiębiorstw	8	1	8		1	8		1	8		1	8		1	8	

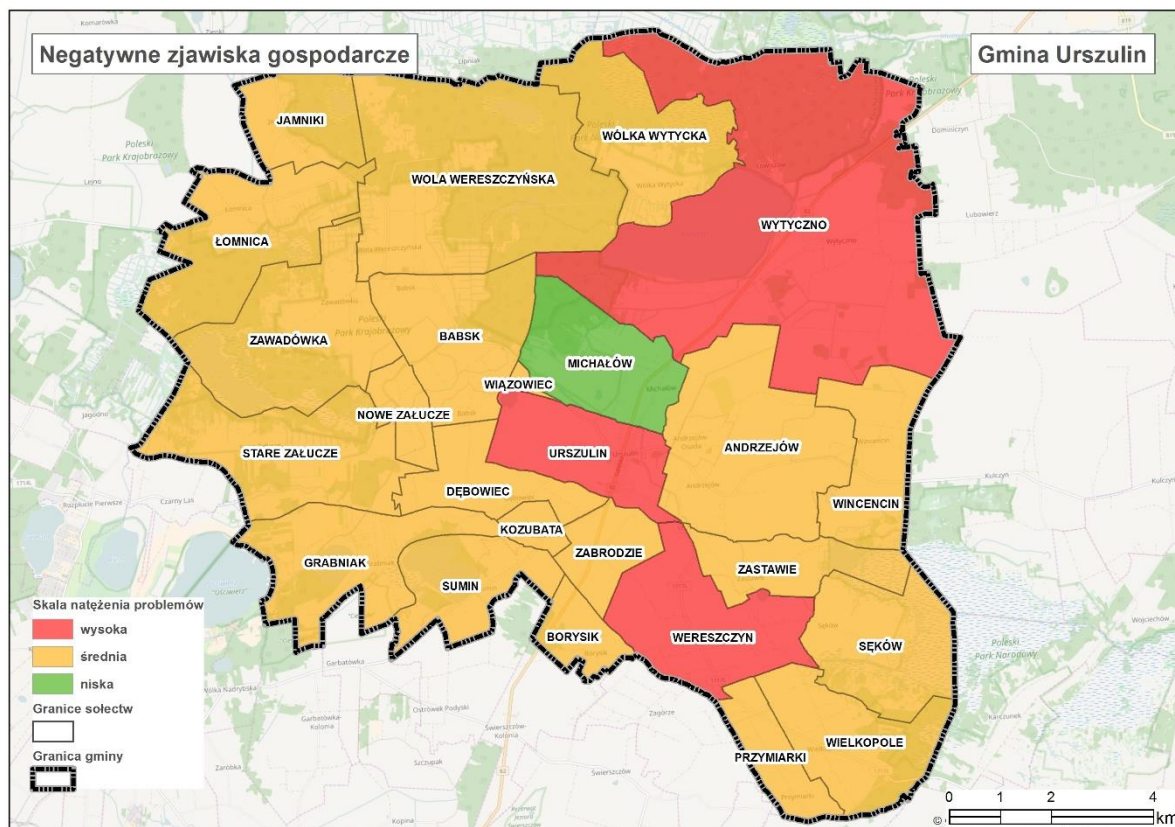
Obszar	Kryterium	Waga	Urszulin			Wereszczyn			Wielkopole			Wincencin			Wola Wereszczyńska		
			Liczba przyznanych punktów	Wynik	Razem	Liczba przyznanych punktów	Wynik	Razem	Liczba przyznanych punktów	Wynik	Razem	Liczba przyznanych punktów	Wynik	Razem	Liczba przyznanych punktów	Wynik	Razem
negatywne zjawiska gospodarcze	Liczba zarejestrowanych przedsiębiorstw	7	1	7	31	1	7	31	3	21	29	3	21	29	2	14	22
	Liczba wyrejestrowanych przedsiębiorstw	8	3	24		3	24		1	8		1	8		1	8	

Obszar	Kryterium	Waga	Wólka Wytycka			Wytyczno			Zabrodzie			Zastawie			Zawadówka		
			Liczba przyznanych punktów	Wynik	Razem	Liczba przyznanych punktów	Wynik	Razem	Liczba przyznanych punktów	Wynik	Razem	Liczba przyznanych punktów	Wynik	Razem	Liczba przyznanych punktów	Wynik	Razem
negatywne zjawiska gospodarcze	Liczba zarejestrowanych przedsiębiorstw	7	3	21	29	1	7	31	2	14	22	3	21	29	3	21	29
	Liczba wyrejestrowanych przedsiębiorstw	8	1	8		3	24		1	8		1	8		1	8	

Obszar	Kryterium	Waga	Grabniak			Nowe Załucze			Łomnica			Sęków			Wiązowiec		
			Liczba przyznanych punktów	Wynik	Razem	Liczba przyznanych punktów	Wynik	Razem	Liczba przyznanych punktów	Wynik	Razem	Liczba przyznanych punktów	Wynik	Razem	Liczba przyznanych punktów	Wynik	Razem
negatywne zjawiska gospodarcze	Liczba zarejestrowanych przedsiębiorstw	7	3	21	29	2	14	22	2	14	22	3	21	29	3	21	29
	Liczba wyrejestrowanych przedsiębiorstw	8	1	8		1	8		1	8		1	8		1	8	

Źródło: Opracowanie własne

**Mapa 3 Koncentracja negatywnych zjawisk w sferze gospodarczej w poszczególnych jednostkach referencyjnych na terenie gminy Urszulin**



Źródło: Opracowanie własne

### 3.3. Analiza gminy Urszulin – sfera środowiskowa

Zgodnie z *Wytycznymi w zakresie rewitalizacji w programach operacyjnych na lata 2014–2020*, stan kryzysowy danego obszaru gminy spowodowany jest koncentracją negatywnych zjawisk środowiskowych, a w szczególności w zakresie przekroczenia standardów jakości środowiska, obecności odpadów stwarzających zagrożenie dla życia, zdrowia ludzi bądź stanu środowiska.

W procesie analizy wzięto pod uwagę przede wszystkim dane z Urzędu Gminy Urszulin.

Ze względu na ograniczoną liczbę danych ilościowych dla poszczególnych sołectw, analizując aspekty środowiskowe skupiono się w szczególności na negatywnych zjawiskach dotyczących obecności odpadów stwarzających zagrożenie dla życia, zdrowia ludzi lub stanu środowiska (azbestu) oraz ilości dzikich wysypisk śmieci zlokalizowanych na terenie gminy Urszulin. Analizę uzupełniono o informacje dotyczące środowiska naturalnego oraz ocenę stanu środowiska naturalnego i identyfikację zagrożeń na terenie gminy Urszulin.

### **ILOŚĆ ODPADÓW STWARZAJĄCYCH ZAGROŻENIE DLA ŻYCIA I ZDROWIA LUDZI LUB STANU ŚRODOWISKA – AZBEST**

Wyroby zawierające azbest, znajdujące się na terenie gminy Urszulin to płyty azbestowe (eternit) stosowane w budownictwie.

Z przeprowadzonej inwentaryzacji pokryć dachowych zawierających azbest wynika, że na terenie Gminy, pokrycia takie znajdują się przede wszystkim na budynkach mieszkalnych i gospodarczych będących własnością osób prywatnych. Zdecydowanie mniej jest budynków osób prawnych, w tym użyteczności publicznej, zawierających wyroby azbestowe. Łączna ilość azbestu przewidywana do usunięcia wynosi 1 944 151,36 m<sup>2</sup>, z czego 1 941 412,90 m<sup>2</sup> z budynków osób prywatnych.

Największa powierzchnia płyt azbestowych pozostałych do usunięcia znajduje się na terenie sołectw:

- Wola Wereszczyńska – 891 627,00 m<sup>2</sup>;
- Wincencin – 806 070,38 m<sup>2</sup>;
- Wytyczno – 38 166,36 m<sup>2</sup>;
- Wereszczyn – 35 373,63 m<sup>2</sup>;
- Urszulin - 23 794,99 m<sup>2</sup>.

Najmniejsza ilość płyt znajduje się na terenie sołectw:

- Borysik – 1 687,27 m<sup>2</sup>,
- Kozubata – 1 841,36 m<sup>2</sup>.

**Tabela 18 Ilość odpadów stwarzających zagrożenie dla życia i zdrowia ludzi lub stanu środowiska – azbest**

Wyszczególnienie (sołectwo)		Rodzaje wyrobów zawierających azbest	Podmiot (os. prawna, os. fizyczna)	Przewidywana do usunięcia ilość (kg)
1	Andrzejów	Płyty azbestowe	Świetlica wiejska	497,38
			Własności prywatne gospodarzy	11690
2	Babsk	Płyty azbestowe	Własności prywatne gospodarzy	8938,90
3	Borysik	Płyty azbestowe	Własności prywatne gospodarzy	1687,27
4	Dębowiec	Płyty azbestowe	Własności prywatne gospodarzy	5500
5	Grabniak	Płyty azbestowe	Własności prywatne gospodarzy	9561,54
6	Jamniki	Płyty azbestowe	Własności prywatne gospodarzy	4999,45
7	Kozubata	Płyty azbestowe	Własności prywatne gospodarzy	1841,36
8	Łomnica	Płyty azbestowe	Własności prywatne gospodarzy	11116,81
9	Michałów	Płyty azbestowe	Własności prywatne gospodarzy	9124,09
10	Przymiarki	Płyty azbestowe	Własności prywatne gospodarzy	3383,81
11	Sęków	Płyty azbestowe	Własności prywatne gospodarzy	5912,36
12	Sumin	Płyty azbestowe	Własności prywatne gospodarzy	5689,09
13	Urszulin	Płyty azbestowe	Gminny Zakład Usług Komunalnych	583,63
			Własności prywatne gospodarzy	23211,36
14	Wereszczyn	Płyty azbestowe	Świetlica wiejska	460
			Własności prywatne gospodarzy	34913,63
15	Wielkopole	Płyty azbestowe	Własności prywatne gospodarzy	5712,81
16	Wiązowiec	Płyty azbestowe	Własności prywatne gospodarzy	3500
17	Wincencin	Płyty azbestowe	Świetlica wiejska	198,38
			Własności prywatne gospodarzy	805872
18	Wólka Wytycka	Płyty azbestowe	Świetlica wiejska	247,25
			Własności prywatne gospodarzy	21209,90
19	Wola Wereszczyńska	Płyty azbestowe	Własności prywatne gospodarzy	891627
20	Wytyczno	Płyty azbestowe	Własności prywatne gospodarzy	38166,36

## Lokalny Program Rewitalizacji Gminy Urszulin

21	Zabrodzie	Płyty azbestowe	Świetlica wiejska Własności prywatne gospodarzy	208,44 9216,90
22	Zastawie	Płyty azbestowe	Własności prywatne gospodarzy	4776,36
23	Nowe Załucze	Płyty azbestowe	Świetlica wiejska Własności prywatne gospodarzy	543,38 8692,18
24	Stare Załucze	Płyty azbestowe	Własności prywatne gospodarzy	4944,54
25	Zawadówka	Płyty azbestowe	Własności prywatne gospodarzy	10125,18

Źródło: UG Urszulin

## Lokalny Program Rewitalizacji Gminy Urszulin

Dla kryterium obliczono wskaźnik referencyjny, który wynosi 77 766,05 m<sup>2</sup> ogółu ilości odpadów stwarzających zagrożenie dla życia i zdrowia ludzi lub stanu środowiska - azbest.

Z analizy danych wynika, iż do obszarów charakteryzujących się wysokim natężeniem negatywnych zjawisk środowiskowych dot. kryterium „ilości odpadów stwarzających zagrożenie dla życia i zdrowia ludzi lub stanu środowiska – azbest” należą sołectwa: Wincencin, Wola Wereszczyńska.

W poniższej tabeli zaprezentowano analizę wielokryterialną dla kryterium „ilość odpadów stwarzających zagrożenie dla życia i zdrowia ludzi lub stanu środowiska – azbest”.

Najwyższą punktację (3 pkt.) przyznano sołectwom, gdzie ilość azbestu do usunięcia jest największa i znacznie przekracza wskaźnik referencyjny. Są to sołectwa: Wincencin, Wola Wereszczyńska. Średnią liczbę punktów (2 pkt.) przyznano w sołectwach, gdzie ilość azbestu do usunięcia jest niższa niż wartość wskaźnika referencyjnego ale jednocześnie jest to ilość znacznie wyższa i wyróżniająca się na tle innych sołectw. Są to sołectwa: Wereszczyn, Urszulin, Wytyczno. Natomiast najmniejszą liczbę punktów (1 pkt.) przyznano w pozostałych sołectwach, gdzie występuje najmniejsza ilość odpadów stwarzających zagrożenie dla życia i zdrowia ludzi lub stanu środowiska, znacznie mniejsza niż wskaźnik referencyjny.

**Tabela 19 Negatywne zjawiska środowiskowe - ilość odpadów stwarzających zagrożenie dla życia i zdrowia ludzi lub stanu środowiska – azbest**

Obszar	Kryterium	Waga	Andrzejów			Babsk			Borysik			Dębowiec			Jamniki		
			Liczba przyznanych punktów	Wynik	Razem	Liczba przyznanych punktów	Wynik	Razem	Liczba przyznanych punktów	Wynik	Razem	Liczba przyznanych punktów	Wynik	Razem	Liczba przyznanych punktów	Wynik	Razem
negatywne zjawiska środowiskowe	Ilość odpadów stwarzających zagrożenie dla życia i zdrowia ludzi lub stanu środowiska – azbest	3	1	3	3	1	3	3	1	3	3	1	3	3	1	3	3

Obszar	Kryterium	Waga	Kozubata			Michałów			Przymiarki			Stare Zaluże			Sumin		
			Liczba przyznanych punktów	Wynik	Razem	Liczba przyznanych punktów	Wynik	Razem	Liczba przyznanych punktów	Wynik	Razem	Liczba przyznanych punktów	Wynik	Razem	Liczba przyznanych punktów	Wynik	Razem
negatywne zjawiska środowiskowe	Ilość odpadów stwarzających zagrożenie dla życia i zdrowia ludzi lub stanu środowiska – azbest	3	1	3	3	1	3	3	1	3	3	1	3	3	1	3	3

Obszar	Kryterium	Waga	Urszulin			Wereszczyn			Wielkopole			Wincencin			Wola Wereszczyńska		
			Liczba przyznanych punktów	Wynik	Razem	Liczba przyznanych punktów	Wynik	Razem	Liczba przyznanych punktów	Wynik	Razem	Liczba przyznanych punktów	Wynik	Razem	Liczba przyznanych punktów	Wynik	Razem
negatywne zjawiska środowiskowe	Ilość odpadów stwarzających zagrożenie dla życia i zdrowia ludzi lub stanu środowiska – azbest	3	2	6	6	2	6	6	1	3	3	3	9	9	3	9	9

Obszar	Kryterium	Waga	Wólka Wytycka			Wytyczno			Zabrodzie			Zastawie			Zawadówka		
			Liczba przyznanych punktów	Wynik	Razem	Liczba przyznanych punktów	Wynik	Razem	Liczba przyznanych punktów	Wynik	Razem	Liczba przyznanych punktów	Wynik	Razem	Liczba przyznanych punktów	Wynik	Razem
negatywne zjawiska środowiskowe	Ilość odpadów stwarzających zagrożenie dla życia i zdrowia ludzi lub stanu środowiska – azbest	3	1	3	3	2	6	6	1	3	3	1	3	3	1	3	3

## Lokalny Program Rewitalizacji Gminy Urszulin

Obszar	Kryterium	Waga	Grabniak			Nowe Ząłucze			Łomnica			Sęków			Wiązowiec		
			Liczba przyznanych punktów	Wynik	Razem	Liczba przyznanych punktów	Wynik	Razem	Liczba przyznanych punktów	Wynik	Razem	Liczba przyznanych punktów	Wynik	Razem	Liczba przyznanych punktów	Wynik	Razem
negatywne zjawiska środowiskowe	Ilość odpadów stwarzających zagrożenie dla życia i zdrowia ludzi lub stanu środowiska – azbest	3	1	3	3	1	3	3	1	3	3	1	3	3	1	3	3

Źródło: Opracowanie własne



### ŚRODOWISKO NATURALNE

Na terenie gminy Urszulin znajduje się wiele różnorodnych typów obszarów chronionych. Są to:

- Poleski Park Narodowy, na terenie Gminy zajmuje powierzchnię 5082 ha, co stanowi 52,1% całego obszaru Parku, która wynosi 9762 ha. Do najcenniejszych elementów środowiska biotycznego Parku należą: tereny podmokłe; niskie, przejściowe i wysokie torfowiska;
- Poleski Park Krajobrazowy – pełni rolę osłonową wobec PPN. Na terenie Gminy Urszulin leży 3104 ha, czyli ponad 60% obszaru Poleskiego Parku Krajobrazowego;
- Poleski Obszar Chronionego Krajobrazu, obejmuje południowo zachodnią część Gminy Urszulin (rejon jezior Uściwierz, Rotcze i Sumin) oraz okolice jeziora Płotycze k/Urszulina i północną część torfowiska Krowie Bagno;
- Park Krajobrazowy Pojezierze Łęczyńskie powołany dla ochrony zasobów wodnych i osobliwości ekologicznych, zwłaszcza ekosystemów wodnych i torfowiskowych oraz wysokich walorów rekreacyjnych jezior i lasów;
- obszar Gminy Urszulin wchodzi w całości w skład Międzynarodowego Rezerwatu Biosfery Polesie Zachodnie. Rezerwat rozciąga się na obszarze prawie 200 tys. km<sup>2</sup> – polska strefa Rezerwatu ma łączną powierzchnię niemal 140000 ha;
- Obszary Natura 2000 - na terenie Gminy znajdują się obszary: Bagno Bubnów PLB060001, Jeziora Uściwierskie PLH060009, Krowie Bagno PLH060011, Ostoja Poleska PLH060013, Polesie PLB060019.

Przez teren Gminy przepływa rzeka Włodawka, Występują liczne jeziora i stawy, z których większość wykorzystywana jest rekreacyjnie lub gospodarczo.

### OCENA STANU ŚRODOWISKA NATURALNEGO I IDENTYFIKACJA ZAGROŻEŃ

Bardzo ważnym elementem utrzymującym równowagę w środowisku przyrodniczym są lasy. Należy zatem zaznaczyć, że utrzymanie wysokiego poziomu lesistości w granicach gminy Urszulin stanowi istotny element równowagi w środowisku przyrodniczym i znacząco wpływa na zrównoważony rozwój Gminy. Na 17 214 ha powierzchni Gminy, 4 622 ha zajmują lasy (lesistość 26,8%).

Jakość powietrza na terenie gminy Urszulin jest zadowalająca, nie występują przekroczenia szkodliwych związków w powietrzu. Na jej terenie brak jest większych zakładów przemysłowych, emitujących zanieczyszczenia gazowe czy też pyły. Głównymi źródłami zanieczyszczeń powietrza atmosferycznego są zanieczyszczenia komunikacyjne – liniowe oraz pochodzące ze źródeł tzw. niskiej emisji.

### ILOŚĆ DZIKICH WYSYPISK ŚMIECI

Od lipca 2013 roku, zgodnie z ustawą z dnia 13 września 1996 r. o utrzymaniu czystości i porządku w gminach (Dz. U. z 2012 r. Nr poz. 391), odbiorem i zagospodarowaniem odpadów komunalnych na terenie gminy Urszulin zajmuje się podmiot zewnętrzny wyłoniony zgodnie z ustawą z dnia 29 stycznia 2004 r. Prawo zamówień publicznych.

W oparciu o nową ustawę oraz z podjętymi przez Radę Gminy Urszulin uchwałami, każdy właściciel nieruchomości położonej na terenie gminy Urszulin został zobowiązany złożyć do Wójta Gminy Urszulin deklarację o wysokości opłaty za gospodarowanie odpadami komunalnymi. Nowy system gospodarki odpadami ma na celu objęcie wszystkich mieszkańców systemem zbierania odpadów oraz zwiększenie poziomu recyklingu i odzysku odpadów zebranych selektywnie.

Wyłoniona w przetargu firma obsługuje mieszkańców Gminy, z których większość segreguje odpady. Zbierane są one w różnokolorowych workach. Odpady komunalne odbierane są z terenu gminy zgodnie z obowiązującym harmonogramem wywozu nieczystości.

## Lokalny Program Rewitalizacji Gminy Urszulin

Do 2009 r. na terenie gminy Urszulin istniało komunalne składowisko śmieci w miejscowości Andrzejów, administrowane przez Urząd Gminy w Urszulinie. Całkowita powierzchnia terenu składowiska to 1,29 ha. Składowisko zostało zamknięte pod koniec 2009 roku, gdyż nie spełniało wymogów ustawowych, przewidzianych do osiągnięcia.

Na terenie Gminy wciąż powstają też dzikie wysypiska śmieci, które negatywnie wpływają na życie ludzi i zwierząt oraz na środowisko i walory estetyczne krajobrazu. Dzikie wysypiska są systematycznie likwidowane. Likwidacja polega na zebraniu ze wskazanych terenów wszelkich odpadów, również wielkogabarytowych (w tym gruzu, elementów betonowych, nadmiaru ziemi, części samochodowe, sprzęt RTV i AGD odpady poremontowe, sanitariaty, meble, odzież, pościel, odpady roślinne) wraz z ich niezwłocznym wywozem na wysypisko.

Dzikie wysypiska istnieją na terenie sołectw:

- Babsk,
- Wola Wereszczyńska,
- Stare Załucze.

W poniższej tabeli zaprezentowano analizę wielokryterialną dla kryterium „ilość dzikich wysypisk śmieci”.

Z analizy danych wynika, iż do obszarów charakteryzujących się najwyższym negatywnym zjawiskiem technicznym dot. kryterium „ilość dzikich wysypisk śmieci” należą sołectwa: Babsk, Wola Wereszczyńska, Stare Załucze. Tym sołectwom przyznano najwyższą punktację (3 pkt.).

Jeden punkt przyznano pozostałym sołectwom, na obszarach których nie odnotowano istnienia dzikich wysypisk.

## Lokalny Program Rewitalizacji Gminy Urszulin

**Tabela 20 Negatywne zjawiska środowiskowe - ilość dzikich wysypisk śmieci**

Obszar	Kryterium	Waga	Andrzejów		Babsk		Borysik		Dębowiec		Jamniki	
			Liczba przyznanych punktów	Wynik	Liczba przyznanych punktów	Wynik	Liczba przyznanych punktów	Wynik	Liczba przyznanych punktów	Wynik	Liczba przyznanych punktów	Wynik
negatywne zjawiska środowiskowe	Ilość dzikich wysypisk śmieci	2	1	2	3	6	1	2	1	2	1	2

Obszar	Kryterium	Waga	Kozubata		Michałów		Przyimiarki		Stare Załucze		Sumin	
			Liczba przyznanych punktów	Wynik	Liczba przyznanych punktów	Wynik	Liczba przyznanych punktów	Wynik	Liczba przyznanych punktów	Wynik	Liczba przyznanych punktów	Wynik
negatywne zjawiska środowiskowe	Ilość dzikich wysypisk śmieci	2	1	2	1	2	1	2	3	6	1	2

Obszar	Kryterium	Waga	Urszulin		Wereszczyn		Wielkopole		Wincencin		Wola Wereszczyńska	
			Liczba przyznanych punktów	Wynik	Liczba przyznanych punktów	Wynik	Liczba przyznanych punktów	Wynik	Liczba przyznanych punktów	Wynik	Liczba przyznanych punktów	Wynik
negatywne zjawiska środowiskowe	Ilość dzikich wysypisk śmieci	2	1	2	1	2	1	2	1	2	3	6

Obszar	Kryterium	Waga	Wólka Wytycka		Wytyczno		Zabrodzie		Zastawie		Zawadówka	
			Liczba przyznanych punktów	Wynik	Liczba przyznanych punktów	Wynik	Liczba przyznanych punktów	Wynik	Liczba przyznanych punktów	Wynik	Liczba przyznanych punktów	Wynik
negatywne zjawiska środowiskowe	Ilość dzikich wysypisk śmieci	2	1	2	1	2	1	2	1	2	1	2

## Lokalny Program Rewitalizacji Gminy Urszulin

Obszar	Kryterium	Waga	Grabniak		Nowe Załucze		Łomnica		Sęków		Wiązowiec	
			Liczba przyznanych punktów	Wynik	Liczba przyznanych punktów	Wynik	Liczba przyznanych punktów	Wynik	Liczba przyznanych punktów	Wynik	Liczba przyznanych punktów	Wynik
negatywne zjawiska środowiskowe	Ilość dzikich wysypisk śmieci	2	1	2	1	2	1	2	1	2	1	2

Źródło: Opracowanie własne

### PODSUMOWANIE PROBLEMÓW W SFERZE ŚRODOWISKOWEJ

Ustalono, że wysokie natężenie negatywnych zjawisk środowiskowych występuje w obszarach, które osiągnęły 11 - 15 punktów, średnie natężenie negatywnych zjawisk środowiskowych występuje w obszarach, które osiągnęły 6 - 10 punktów, zaś niskie natężenie negatywnych zjawisk środowiskowych występuje w obszarach, które osiągnęły 5 punktów.

Z analizy danych w sferze środowiskowej oraz zgodnie z sumą otrzymanych punktów wynika, że największe natężenie zidentyfikowanych problemów środowiskowych występuje w sołectwach: Wincencin, Wola Wereszczyńska. Średnie natężenie negatywnych zjawisk środowiskowych występuje w sołectwach: Babsk, Stare Załucze, Urszulin, Wereszczyn, Wytyczno. Natomiast najniższe natężenie negatywnych zjawisk środowiskowych występuje w sołectwach: Andrzejów, Borysik, Dębowiec, Jamniki, Kozubata, Przymiarki, Michałów, Sumin, Wielkopole, Wólka Wytycka, Zabrodzie, Zastawie, Zawadówka, Grabniak, Nowe Załucze, Łomnica, Sęków, Wiązowiec.

Obszary o najwyższym i średnim natężeniu zidentyfikowanych problemów środowiskowych wymagają podjęcia działań naprawczych.

**Tabela 21 Negatywne zjawiska środowiskowe - dane uwzględniające analizowane kryteria**

Obszar	Kryterium	Waga	Andrzejów			Babsk			Borysik			Dębowiec			Jamniki		
			Liczba przyznanych punktów	Wynik	Razem	Liczba przyznanych punktów	Wynik	Razem	Liczba przyznanych punktów	Wynik	Razem	Liczba przyznanych punktów	Wynik	Razem	Liczba przyznanych punktów	Wynik	Razem
negatywne zjawiska środowiskowe	Ilość odpadów stwarzających zagrożenie dla życia i zdrowia ludzi lub stanu środowiska – azbest	3	1	3	5	1	3	9	1	3	5	1	3	5	1	3	5
	Ilość dzikich wysypisk śmieci	2	1	2		3	6		1	2		1	2		1	2	

Obszar	Kryterium	Waga	Kozubata			Michałów			Przymiarki			Stare Załucze			Sumin		
			Liczba przyznanych punktów	Wynik	Razem	Liczba przyznanych punktów	Wynik	Razem	Liczba przyznanych punktów	Wynik	Razem	Liczba przyznanych punktów	Wynik	Razem	Liczba przyznanych punktów	Wynik	Razem
negatywne zjawiska środowiskowe	Ilość odpadów stwarzających zagrożenie dla życia i zdrowia ludzi lub stanu środowiska – azbest	3	1	3	5	1	3	5	1	3	5	1	3	9	1	3	5
	Ilość dzikich wysypisk śmieci	2	1	2		1	2		1	2		3	6		1	2	

Obszar	Kryterium	Waga	Urszulin			Wereszczyn			Wielkopole			Wincencin			Wola Wereszczyńska		
			Liczba przyznanych punktów	Wynik	Razem	Liczba przyznanych punktów	Wynik	Razem	Liczba przyznanych punktów	Wynik	Razem	Liczba przyznanych punktów	Wynik	Razem	Liczba przyznanych punktów	Wynik	Razem
negatywne zjawiska środowiskowe	Ilość odpadów stwarzających zagrożenie dla życia i zdrowia ludzi lub stanu środowiska – azbest	3	2	6	8	2	6	8	1	3	5	1	3	11	1	3	15
	Ilość dzikich wysypisk śmieci	2	1	2		1	2		1	2		1	2		3	6	

## Lokalny Program Rewitalizacji Gminy Urszulin

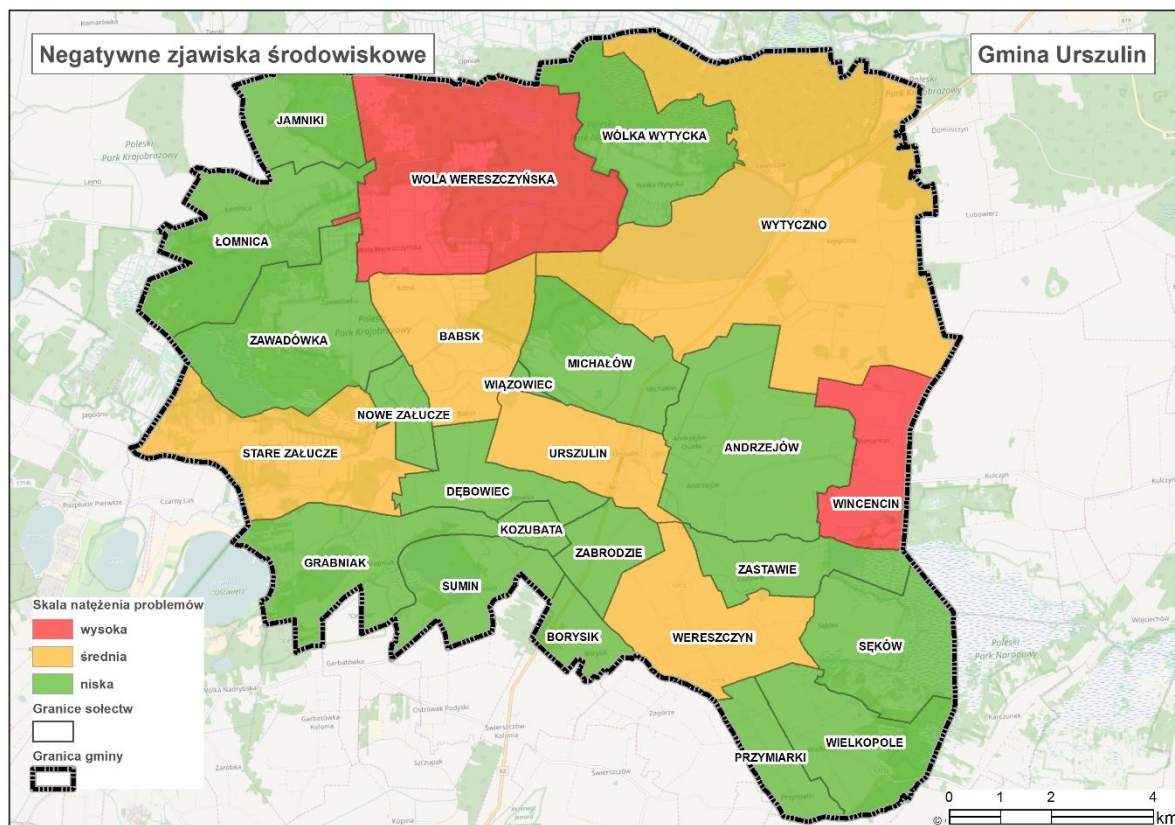
Obszar	Kryterium	Waga	Wólka Wytycka			Wytyczno			Zabrodzie			Zastawie			Zawadówka		
			Liczba przyznanych punktów	Wynik	Razem	Liczba przyznanych punktów	Wynik	Razem	Liczba przyznanych punktów	Wynik	Razem	Liczba przyznanych punktów	Wynik	Razem	Liczba przyznanych punktów	Wynik	Razem
negatywne zjawiska środowiskowe	Ilość odpadów stwarzających zagrożenie dla życia i zdrowia ludzi lub stanu środowiska – azbest	3	1	3	5	2	6	8	1	3	5	1	3	5	1	3	5
	Ilość dzikich wysypisk śmieci	2	1	2		1	2		1	2		1	2		1	2	

Obszar	Kryterium	Waga	Grabniak			Nowe Załucze			Łomnica			Sęków			Wiązowiec		
			Liczba przyznanych punktów	Wynik	Razem	Liczba przyznanych punktów	Wynik	Razem	Liczba przyznanych punktów	Wynik	Razem	Liczba przyznanych punktów	Wynik	Razem	Liczba przyznanych punktów	Wynik	Razem
negatywne zjawiska środowiskowe	Ilość odpadów stwarzających zagrożenie dla życia i zdrowia ludzi lub stanu środowiska – azbest	3	1	3	5	1	3	5	1	3	5	1	3	5	1	3	5
	Ilość dzikich wysypisk śmieci	2	1	2		1	2		1	2		1	2		1	2	

Źródło: Opracowanie własne



**Mapa 4 Koncentracja negatywnych zjawisk w sferze środowiskowej w poszczególnych jednostkach referencyjnych na terenie gminy Urszulin**



Źródło: Opracowanie własne

### 3.4. Analiza gminy Urszulin – sfera techniczna

Zgodnie z *Wytycznymi w zakresie rewitalizacji w programach operacyjnych na lata 2014–2020*, stan kryzysowy danego obszaru miasta spowodowany jest koncentracją negatywnych zjawisk społecznych, współwystępujących z negatywnymi zjawiskami w co najmniej jednej z innych sfer, w tym: technicznej, a w szczególności w zakresie degradacji stanu technicznego obiektów budowlanych, w tym o przeznaczeniu mieszkaniowym oraz braku funkcjonowania rozwiązań technicznych umożliwiających efektywne korzystanie z obiektów budowlanych, w szczególności w zakresie energooszczędności i ochrony środowiska.

W związku z powyższym dokonano analizy ilościowej problemów w sferze technicznej na terenie gminy Urszulin w następującym zakresie:

1. Udział ludności korzystającej z sieci kanalizacyjnej - luki.
2. Udział ludności korzystającej z sieci wodociągowej - luki.
3. Stan infrastruktury drogowej – luki w infrastrukturze.
4. Stan obiektów użyteczności publicznej - luki w infrastrukturze.

Dostęp i stan infrastruktury technicznej oddziałują w wysokim stopniu na jakość życia społeczności mieszkającej na danym obszarze. Jest też bardzo ważny czynnik wpływający na atrakcyjność i konkurencyjność gminy oraz jej rozwój.

### **SIEĆ KANALIZACYJNA**

Stopień skanalizowania gminy Urszulin jest dość niski – do sieci kanalizacyjnej podłączone są jedynie sołectwa: Dębowiec, Grabniak, Kozubata, Michałów, Sumin, Urszulin, Andrzejów. Na terenach nie objętych systemem kanalizacji zbiorczej gospodarka ściekowa prowadzona jest za pomocą zbiorników bezodpływowych i przydomowych oczyszczalni ścieków.

Według danych GUS, sieć kanalizacji sanitarnej w Gminie ma długość 51,4 km, liczba przyłączy prowadzących do budynków mieszkalnych i zbiorowego zamieszkania wynosi 690 szt. Z sieci kanalizacyjnej korzysta 1 123 osób.

W Gminie funkcjonuje jedna oczyszczalnia ścieków o przepustowości 296,1 m<sup>3</sup>/dobę.

**Tabela 22 Sieć kanalizacyjna w gminie Urszulin 2015 r.**

Wyszczególnienie (sołectwo)		Przyłącza prowadzące do budynków mieszkalnych i zbiorowego zamieszkania (szt.)	Ludność korzystająca z sieci kanalizacji sanitarnej (osoba)	Korzystający z instalacji w % ogółu ludności
1	Babsk			
2	Dębowiec	24	72	43,37
3	Grabniak	272	72	42,86
4	Jamniki			
5	Kozubata	11	17	48,57
6	Łomnica			
7	Michałów	25	88	50,29
8	Nowe Załucze			
9	Stare Załucze			
10	Sumin	99	30	44,78
11	Urszulin	241	815	76,45
12	Wiązowiec			
13	Wola Wereszczyńska			
14	Wólka Wytycka			
15	Wytyczno			
16	Zabrodzie			
17	Zawadówka			
18	Andrzejów	18	29	14,50
19	Borysik			
20	Przymiarki			
21	Sęków			
22	Wereszczyn			
23	Wielkopole			
24	Wincencin			
25	Zastawie			

**Źródło: UG Urszulin**

Dla kryterium obliczono wskaźnik referencyjny, który wynosi 12,8% ogółu mieszkańców korzystających z instalacji.

Z analizy danych wynika, iż do obszarów charakteryzujących się najwyższym negatywnym zjawiskiem technicznym dot. kryterium udział ludności korzystającej z sieci kanalizacyjnej należą wszystkie sołectwa, na terenie których nie funkcjonuje sieć kanalizacyjna.

## Lokalny Program Rewitalizacji Gminy Urszulin

W poniższej tabeli zaprezentowano analizę wielokryterialną dla kryterium „udział ludności korzystającej z sieci kanalizacyjnej - luki” – najwyższą punktację (3 pkt.) przyznano sołectwom: Zabrodzie, Nowe Załucze, Stare Załucze, Borysik, Wereszczyn, Wielkopole, Babsk, , Jamniki, Łomnica, Wiązowiec, Wola Wereszczyńska, Wólka Wytycka, Wytyczno, Zabrodzie, Zawadówka, Przymiarki, Sęków, Wincencin, Zastawie. Na tych obszarach, odsetek ludności korzystającej z sieci kanalizacyjnej wynosi 0%. Średnią liczbę punktów (2 pkt.) przyznano w sołectwie Andrzejów - odsetek ludności korzystającej z sieci kanalizacyjnej w tym sołectwie jest niewiele wyższy niż średnia dla Gminy. Natomiast najmniejszą liczbę punktów (1 pkt.) przyznano w sołectwach: Dębowiec, Grabniak, Kozubata, Michałów, Sumin, Urszulin. W tych sołectwach odsetek ludności korzystającej z sieci kanalizacyjnej jest największy i znacznie przewyższa wskaźnik referencyjny.

Tabela 23 Negatywne zjawiska techniczne - udział ludności korzystającej z sieci kanalizacyjnej

Obszar	Kryterium	Waga	Andrzejów		Babsk		Borysik		Dębowiec		Jamniki	
			Liczba przyznanych punktów	Wynik	Liczba przyznanych punktów	Wynik	Liczba przyznanych punktów	Wynik	Liczba przyznanych punktów	Wynik	Liczba przyznanych punktów	Wynik
negatywne zjawiska techniczne	Udział ludności korzystającej z sieci kanalizacyjnej - luki	3	2	6	3	9	3	9	1	3	3	9

Obszar	Kryterium	Waga	Kozubata		Michałów		Przymiarki		Stare Załucze		Sumin	
			Liczba przyznanych punktów	Wynik	Liczba przyznanych punktów	Wynik	Liczba przyznanych punktów	Wynik	Liczba przyznanych punktów	Wynik	Liczba przyznanych punktów	Wynik
negatywne zjawiska techniczne	Udział ludności korzystającej z sieci kanalizacyjnej- luki	3	1	3	1	3	3	9	3	9	1	3

Obszar	Kryterium	Waga	Urszulin		Wereszczyn		Wielkopole		Wincencin		Wola Wereszczyńska	
			Liczba przyznanych punktów	Wynik	Liczba przyznanych punktów	Wynik	Liczba przyznanych punktów	Wynik	Liczba przyznanych punktów	Wynik	Liczba przyznanych punktów	Wynik
negatywne zjawiska techniczne	Udział ludności korzystającej z sieci kanalizacyjnej- luki	3	1	3	3	9	3	9	3	9	3	9

## Lokalny Program Rewitalizacji Gminy Urszulin

Obszar	Kryterium	Waga	Wólka Wytycka		Wytyczno		Zabrodzie		Zastawie		Zawadówka	
			Liczba przyznanych punktów	Wynik	Liczba przyznanych punktów	Wynik	Liczba przyznanych punktów	Wynik	Liczba przyznanych punktów	Wynik	Liczba przyznanych punktów	Wynik
negatywne zjawiska techniczne	Udział ludności korzystającej z sieci kanalizacyjnej- luki	3	3	9	3	9	3	9	3	9	3	9

Obszar	Kryterium	Waga	Grabniak		Nowe Załucze		Łomnica		Sęków		Wiązowiec	
			Liczba przyznanych punktów	Wynik	Liczba przyznanych punktów	Wynik	Liczba przyznanych punktów	Wynik	Liczba przyznanych punktów	Wynik	Liczba przyznanych punktów	Wynik
negatywne zjawiska techniczne	Udział ludności korzystającej z sieci kanalizacyjnej- luki	3	1	3	3	9	3	9	3	9	3	9

Źródło: Opracowanie własne

**SIEĆ WODOCIĄGOWA**

System wodociągów w gminie Urszulin jest bardzo dobrze rozwinięty i zabezpiecza potrzeby mieszkańców. Do sieci podłączone są wszystkie sołectwa. Mieszkańcy, którzy nie korzystają z sieci wodociągowej, korzystają z zaopatrzenia w wodę z przydomowych studni głębinowych.

Według danych GUS, sieć wodociągowa w gminie Urszulin ma długość 117 km. Liczba przyłączy prowadzących do budynków mieszkalnych i zbiorowego zamieszkania wynosi 1 103 szt. Z sieci wodociągowej korzysta 3 637 osób.

**Tabela 24 Sieć wodociągowa w gminie Urszulin 2015 rok**

Wyszczególnienie (sołectwo)		Przyłącza do budynków mieszkalnych i zbiorowego zamieszkania (szt.)	Ludność korzystająca z sieci wodociągowej (osoba)	Korzystający z instalacji w % ogółu ludności
1	Babsk	28	113	66,86
2	Dębowiec	39	144	86,75
3	Grabniak	36	139	82,74
4	Jamniki	15	56	77,78
5	Kozubata	14	29	82,86
6	Łomnica	33	97	89,81
7	Michałów	48	147	84,00
8	Nowe Załucze	20	82	78,10
9	Stare Załucze	32	107	80,45
10	Sumin	23	53	79,10
11	Urszulin	301	1004	94,18
12	Wiązowiec	19	61	92,42
13	Wola Wereszczyńska	31	107	84,25
14	Wólka Wytycka	25	74	78,72
15	Wytyczno	133	419	80,58
16	Zabrodzie	55	159	93,53
17	Zawadówka	35	117	82,98
18	Andrzejów	61	199	99,5
19	Borysik	7	38	67,86
20	Przymiarki	16	41	73,21
21	Sęków	13	55	83,33
22	Wereszczyn	60	177	90,77
23	Wielkopole	19	74	92,50
24	Wincencin	22	83	74,77
25	Zastawie	18	62	77,50

Źródło: UG Urszulin

Wskaźnik referencyjny dla kryterium wynosi: 82,9% ogółu mieszkańców korzystających z instalacji.

Z analizy danych wynika, iż do obszarów charakteryzujących się najwyższym negatywnym zjawiskiem technicznym dot. kryterium „udział ludności korzystającej z sieci wodociągowej - luki” należą sołectwa: Babsk, Borysik.

W poniższej tabeli zaprezentowano analizę wielokryterialną dla kryterium „udział ludności korzystającej z sieci wodociągowej - luki” – najwyższą punktację (3 pkt.) przyznano w sołectwach Babsk, Borysik, Jamniki, Nowe Załucze, Sumin, Wólka Wytycka, Przymiarki, Wincencin, Zastawie. Na tych obszarach, odsetek ludności korzystającej z sieci wodociągowej jest najmniejszy i znacznie niższy niż wartość wskaźnika referencyjnego. Średnią liczbę punktów (2 pkt.) przyznano w sołectwach: Grabniak, Kozubata, Michałów, Stare Załucze, Wola Wereszczyńska, Wytyczno, Zawadówka, Sęków. Na tych obszarach, odsetek ludności korzystającej z sieci wodociągowej jest porównywalny do wartości wskaźnika referencyjnego. Najmniejszą liczbę punktów (1 pkt.) przyznano w sołectwach, gdzie stopień zwodociągowania jest najwyższy i znacznie przekracza wskaźnik referencyjny. Są to sołectwa: Dębowiec, Łomnica, Urszulin, Wiązowiec, Zabrodzie, Andrzejów, Wereszczyn, Wielkopole.



Tabela 25 Negatywne zjawiska techniczne - udział ludności korzystającej z sieci wodociągowej

Obszar	Kryterium	Waga	Andrzejów		Babsk		Borysik		Dębowiec		Jamniki	
			Liczba przyznanych punktów	Wynik	Liczba przyznanych punktów	Wynik	Liczba przyznanych punktów	Wynik	Liczba przyznanych punktów	Wynik	Liczba przyznanych punktów	Wynik
negatywne zjawiska techniczne	Udział ludności korzystającej z sieci wodociągowej - luki	3	1	3	3	9	3	9	1	3	3	9

Obszar	Kryterium	Waga	Kozubata		Michałów		Przymiarki		Stare Załucze		Sumin	
			Liczba przyznanych punktów	Wynik	Liczba przyznanych punktów	Wynik	Liczba przyznanych punktów	Wynik	Liczba przyznanych punktów	Wynik	Liczba przyznanych punktów	Wynik
negatywne zjawiska techniczne	Udział ludności korzystającej z sieci wodociągowej- luki	3	2	6	2	6	3	9	2	6	3	9

Obszar	Kryterium	Waga	Urszulin		Wereszczyn		Wielkopole		Wincencin		Wola Wereszczyńska	
			Liczba przyznanych punktów	Wynik	Liczba przyznanych punktów	Wynik	Liczba przyznanych punktów	Wynik	Liczba przyznanych punktów	Wynik	Liczba przyznanych punktów	Wynik
negatywne zjawiska techniczne	Udział ludności korzystającej z sieci wodociągowej- luki	3	1	3	1	3	1	3	3	9	2	6

## Lokalny Program Rewitalizacji Gminy Urszulin

Obszar	Kryterium	Waga	Wólka Wytycka		Wytyczno		Zabrodzie		Zastawie		Zawadówka	
			Liczba przyznanych punktów	Wynik	Liczba przyznanych punktów	Wynik	Liczba przyznanych punktów	Wynik	Liczba przyznanych punktów	Wynik	Liczba przyznanych punktów	Wynik
negatywne zjawiska techniczne	Udział ludności korzystającej z sieci wodociągowej- luki	3	3	9	2	6	1	3	3	9	2	6

Obszar	Kryterium	Waga	Grabniak		Nowe Załucze		Łomnica		Sęków		Wiązowiec	
			Liczba przyznanych punktów	Wynik	Liczba przyznanych punktów	Wynik	Liczba przyznanych punktów	Wynik	Liczba przyznanych punktów	Wynik	Liczba przyznanych punktów	Wynik
negatywne zjawiska techniczne	Udział ludności korzystającej z sieci wodociągowej- luki	3	2	6	3	9	1	3	2	6	1	3

Źródło: Opracowanie własne

### INFRASTRUKTURA DROGOWA

Układ podstawowy dróg publicznych w gminie Urszulin tworzą odcinki dróg - krajowej oraz sieci powiatowych i gminnych.

Podział i charakterystyka dróg w Gminie przedstawia się następująco:

- droga krajowa o znaczeniu międzyregionalnym: Nr 82 Lublin - Cyców - Urszulin - Włodawa - Granica Państwa. Stan nawierzchni drogi wymaga przebudowy i dostosowania do parametrów technicznych obowiązujących w Unii Europejskiej.
- drogi powiatowe – 10 odcinków o łącznej długości w granicach gminy 73,7 km; stan techniczny dróg powiatowych jest zły i większość wymaga napraw, modernizacji i remontów.
- drogi gminne o łącznej długości 70,1 km; w dużej części posiadają nawierzchnię gruntową; drogi o nawierzchni utwardzonej, w dużej części posiadają nawierzchnię o nie normatywnych parametrach technicznych i wymagają przebudowy.

**Tabela 26 Stan infrastruktury drogowej w gminie Urszulin**

Wyszczególnienie (sołectwo)		Opis luk w infrastrukturze
1	Andrzejów	Konieczność modernizacji drogi powiatowej
2	Babsk	Konieczność przebudowy drogi powiatowej (ze względu na jej zły stan) prowadzącej do ścieżek edukacyjnych PPN
3	Borysik	-
4	Dębowiec	Konieczność przebudowy części drogi gminnej
5	Grabniak	Konieczność przebudowy dróg gminnych
6	Jamniki	Konieczność przebudowy drogi powiatowej ze względu na jej zły stan; Konieczność budowy ciągu pieszo rowerowego przez teren miejscowości
7	Kozubata	Zły stan techniczny drogi powiatowej
8	Łomnica	Zły stan techniczny drogi powiatowej prowadzącej do unikalnych walorów PPN
9	Michałów	Konieczność modernizacji części dróg gminnych
10	Przymiarki	Konieczność przebudowy części drogi gminnej
11	Sęków	Konieczność modernizacji drogi powiatowej
12	Sumin	Konieczność przebudowy drogi powiatowej
13	Urszulin	Brak utwardzonych lub wykonanych z dobrym podłożem wewnętrznych ulic, które umożliwią dotarcie do budynków użyteczności publicznej np. biblioteka, policja, GOPS, NZOZ

14	Wereszczyn	Konieczność przebudowy drogi powiatowej ze względu na jej zły stan
15	Wielkopole	Konieczność przebudowy drogi powiatowej; Brak ścieżek, utwardzonej drogi gminnej.
16	Wiązowiec	Konieczność przebudowy drogi powiatowej ze względu na jej zły stan; Konieczność budowy ścieżki rowerowej umożliwiającej dotarcie do ścieżek dydaktycznych PPN i tras rowerowych gminnych
17	Wincencin	-
18	Wólka Wytycka	Konieczność przebudowy drogi powiatowej ze względu na jej zły stan
19	Wola Wereszczyńska	Zły stan drogi powiatowej; Konieczność budowy oświetlenia i ciągu pieszo rowerowego
20	Wytyczno	Konieczność utwardzenia dróg gminnych, wykonania ścieżki pieszo rowerowej
21	Zabrodzie	-
22	Zastawie	-
23	Nowe Załucze	Konieczność poprawy stanu technicznego dróg gminnych
24	Stare Załucze	Zły stan drogi powiatowej; Konieczność wykonania ścieżki pieszo-rowerowej
25	Zawadówka	Konieczność poprawy stanu technicznego dróg gminnych

Źródło: UG Urszulin

W poniższej tabeli zaprezentowano analizę wielokryterialną dla kryterium „stan infrastruktury drogowej – luki w infrastrukturze” – najwyższą punktację (3 pkt.) przyznano w sołectwach: Dębowiec, Jamniki, Michałów, Przymiarki, Urszulin, Wielkopole, Wytyczno, Zawadówka, Grabniak, Nowe Załucze, Wiązowiec. Na tych obszarach występuje zły jakości infrastruktura drogowa o znaczeniu kluczowym dla jakości życia mieszkańców i za których naprawę odpowiada Gmina. Średnią liczbę punktów (2 pkt.) przyznano w sołectwach: Andrzejów, Babsk, Kozubata, Stare Załucze, Sumin, Wereszczyn, Wola Wereszczyńska, Wólka Wytycka, Łomnica, Sęków. Na tych obszarach stan infrastruktury również wymaga poprawy, przy czym nie jest to działanie tak pilne lub nie leżące w gestii władz Gminy (naprawy wymaga droga powiatowa). Najniższą liczbę punktów (1 pkt.) przyznano w sołectwach: Zabrodzie, Zastawie, Wincencin, Borysik. Na tych obszarach poprawiono stan dróg przebiegających przez teren miejscowości.

Tabela 27 Negatywne zjawiska techniczne – stan infrastruktury drogowej

Obszar	Kryterium	Waga	Andrzejów		Babsk		Borysik		Dębowiec		Jamniki	
			Liczba przyznanych punktów	Wynik	Liczba przyznanych punktów	Wynik	Liczba przyznanych punktów	Wynik	Liczba przyznanych punktów	Wynik	Liczba przyznanych punktów	Wynik
negatywne zjawiska techniczne	Stan infrastruktury drogowej – luki w infrastrukturze	7	2	14	2	14	1	7	3	21	3	21

Obszar	Kryterium	Waga	Kozubata		Michałów		Przymiarki		Stare Załucze		Sumin	
			Liczba przyznanych punktów	Wynik	Liczba przyznanych punktów	Wynik	Liczba przyznanych punktów	Wynik	Liczba przyznanych punktów	Wynik	Liczba przyznanych punktów	Wynik
negatywne zjawiska techniczne	Stan infrastruktury drogowej- luki w infrastrukturze	7	2	14	3	21	3	21	2	14	2	14

Obszar	Kryterium	Waga	Urszulin		Wereszczyn		Wielkopole		Wincencin		Wola Wereszczyńska	
			Liczba przyznanych punktów	Wynik	Liczba przyznanych punktów	Wynik	Liczba przyznanych punktów	Wynik	Liczba przyznanych punktów	Wynik	Liczba przyznanych punktów	Wynik
negatywne zjawiska techniczne	Stan infrastruktury drogowej- luki w infrastrukturze	7	3	21	2	14	3	21	1	7	2	14

## Lokalny Program Rewitalizacji Gminy Urszulin

Obszar	Kryterium	Waga	Wólka Wytycka		Wytyczno		Zabrodzie		Zastawie		Zawadówka	
			Liczba przyznanych punktów	Wynik	Liczba przyznanych punktów	Wynik	Liczba przyznanych punktów	Wynik	Liczba przyznanych punktów	Wynik	Liczba przyznanych punktów	Wynik
negatywne zjawiska techniczne	Stan infrastruktury drogowej- luki w infrastrukturze	7	2	14	3	21	1	7	1	7	3	21

Obszar	Kryterium	Waga	Grabniak		Nowe Załucze		Łomnica		Sęków		Wiązowiec	
			Liczba przyznanych punktów	Wynik	Liczba przyznanych punktów	Wynik	Liczba przyznanych punktów	Wynik	Liczba przyznanych punktów	Wynik	Liczba przyznanych punktów	Wynik
negatywne zjawiska techniczne	Stan infrastruktury drogowej- luki w infrastrukturze	7	3	21	3	21	2	14	2	14	3	21

Źródło: Opracowanie własne

### OBIEKTY UŻYTECZNOŚCI PUBLICZNEJ

Funkcjonujące na terenie gminy Urszulin obiekty użyteczności publicznej – w zakresie rozwiązań technicznych, cechuje niska energooszczędność i brak wykorzystania nowoczesnych, ekologicznych rozwiązań, w tym odnawialnych źródeł energii. Wpływa to negatywnie na jakość użytkowania obiektów i stan powietrza.

Budynki świetlic wiejskich są zdegradowane, nieocieplone, brakuje w nich ogrzewania lub ogrzewane są przy pomocy grzejników elektrycznych, nie wykorzystywane są odnawialne źródła energii do ogrzewania pomieszczeń, wody, czy też produkcji energii elektrycznej. Wykazują przez to znaczne straty energii cieplnej; obniżony jest komfort cieplny, pogarszają się warunki ich użytkowania, rosną koszty ich eksploatacji ponoszone przez gminę. Również działające na terenie Gminy placówki oświatowe oraz budynek Urzędu Gminy wymagają podjęcia działań termomodernizacyjnych, w tym docieplenia, wymiany źródeł ciepła na ekologiczne.

W obecnym stanie technicznym, obiekty użyteczności na terenie gminy Urszulin, nie mogą prawidłowo pełnić swoich funkcji publicznych oraz są źródłem zanieczyszczenia powietrza.

**Tabela 28 Obiekty użyteczności publicznej (również w kontekście energooszczędności)**

Wyszczególnienie (sołectwo)		Nazwa obiektu	Opis luk w infrastrukturze
1	Andrzejów	Budynek Świetlicy Wiejskiej	Budynek w złym stanie technicznym wymagający prac termomodernizacyjnych
2	Babsk	Brak obiektu	-
3	Borysik	Brak obiektu	-
4	Dębowiec	Budynek Świetlicy Wiejskiej	Budynek wymagający prac termomodernizacyjnych;
5	Grabniak	Brak obiektu	-
6	Jamniki	Brak obiektu	-
7	Kozubata	Brak obiektu	-
8	Łomnica	Budynek Świetlicy Wiejskiej	Budynek w złym stanie technicznym wymagający prac termomodernizacyjnych
9	Michałów	Brak obiektu	-
10	Przymiarki	Brak obiektu	-
11	Sęków	Brak obiektu	-
12	Sumin	Brak obiektu	-
13	Urszulin	<ul style="list-style-type: none"> <li>• Świetlica wiejska</li> <li>• Urząd Gminy</li> <li>• Gminna Biblioteka Publiczna</li> <li>• GZUK Sp. zo.o.</li> <li>• Zespół Szkół</li> </ul>	Budynek Urzędu Gminy i świetlicy wymaga prac termomodernizacyjnych oraz montażu instalacji OZE; Placówka oświatowa wymaga prac dociepleniowych i wymiany źródła ciepła na OZE

## Lokalny Program Rewitalizacji Gminy Urszulin

14	Wereszczyn	<ul style="list-style-type: none"> <li>Świetlica wiejska</li> <li>Budynek po byłej szkole podstawowej</li> </ul>	Budynki w złym stanie technicznym - niezbędny jest remont pomieszczeń oraz głęboka termomodernizacja.
15	Wielkopole	Brak obiektu	-
16	Wiązowiec	Brak obiektu	-
17	Wincencin	Świetlica wiejska	Budynek w złym stanie technicznym wymagający prac termomodernizacyjnych
18	Wólka Wytycka	Świetlica wiejska	Budynek w złym stanie technicznym wymagający prac termomodernizacyjnych
19	Wola Wereszczyńska	<ul style="list-style-type: none"> <li>Świetlica wiejska</li> <li>Szkoła Podstawowa</li> </ul>	Budynki w złym stanie technicznym, wymagają prac termomodernizacyjnych
20	Wytyczno	<ul style="list-style-type: none"> <li>Świetlica wiejska</li> <li>Filia biblioteki</li> <li>Szkoła Podstawowa</li> </ul>	Budynek szkoły w złym stanie technicznym wymagający prac termomodernizacyjnych
21	Zabrodzie	Świetlica wiejska	Budynek w złym stanie technicznym wymagający prac termomodernizacyjnych
22	Zastawie	Brak obiektu	-
23	Nowe Załucze	Świetlica wiejska	Budynek w złym stanie technicznym wymagający prac termomodernizacyjnych
24	Stare Załucze	Świetlica wiejska	Budynek w złym stanie technicznym wymagający prac termomodernizacyjnych
25	Zawadówka	Świetlica wiejska	Budynek w złym stanie technicznym wymagający prac termomodernizacyjnych

Źródło: Urszulin

W poniższej tabeli zaprezentowano analizę wielokryterialną dla kryterium „stan obiektów użyteczności publicznej – luki w infrastrukturze”. Najwyższą punktację (3 pkt.) przyznano w sołectwach: Urszulin, Wereszczyn, Wola Wereszczyńska. Na tych obszarach funkcjonuje najwięcej obiektów użyteczności publicznej, bardzo ważnych dla zapewnienia prawidłowej jakości życia mieszkańców a jednocześnie będących w złym stanie technicznym i wymagających poniesienia wysokich nakładów finansowych aby mogły prawidłowo pełnić swoje funkcje. Średnią liczbę punktów (2 pkt.) przyznano w sołectwach: Andrzejów, Dębowiec, Stare Załucze, Wincencin, Wólka Wytycka, Wytyczno, Zabrodzie, Zawadówka, Nowe Załucze, Łomnica. Na tych obszarach stan budynków użyteczności publicznej również wymaga poprawy, przy czym jest to jeden budynek w sołectwie, a dodatkowo nie jest to działanie tak pilne lub zakres modernizacji jest mniejszy. Najmniejszą liczbę punktów (1 pkt.) przyznano w sołectwach, gdzie nie ma budynków użyteczności, przez co nie będą ponoszone żadne koszty.



Tabela 29 Negatywne zjawiska techniczne – stan obiektów użyteczności publicznej

Obszar	Kryterium	Waga	Andrzejów		Babsk		Borysik		Dębowiec		Jamniki	
			Liczba przyznanych punktów	Wynik	Liczba przyznanych punktów	Wynik	Liczba przyznanych punktów	Wynik	Liczba przyznanych punktów	Wynik	Liczba przyznanych punktów	Wynik
negatywne zjawiska techniczne	Stan obiektów użyteczności publicznej – luki w infrastrukturze	7	2	14	1	7	1	7	2	14	1	7

Obszar	Kryterium	Waga	Kozubata		Michałów		Przymiarki		Stare Zafucze		Sumin	
			Liczba przyznanych punktów	Wynik	Liczba przyznanych punktów	Wynik	Liczba przyznanych punktów	Wynik	Liczba przyznanych punktów	Wynik	Liczba przyznanych punktów	Wynik
negatywne zjawiska techniczne	Stan obiektów użyteczności publicznej- luki w infrastrukturze	7	1	7	1	7	1	7	2	14	1	7

Obszar	Kryterium	Waga	Urszulin		Wereszczyn		Wielkopole		Wincencin		Wola Wereszczyńska	
			Liczba przyznanych punktów	Wynik	Liczba przyznanych punktów	Wynik	Liczba przyznanych punktów	Wynik	Liczba przyznanych punktów	Wynik	Liczba przyznanych punktów	Wynik
negatywne zjawiska techniczne	Stan obiektów użyteczności publicznej- luki w infrastrukturze	7	3	21	3	21	1	7	2	14	3	21

## Lokalny Program Rewitalizacji Gminy Urszulin

Obszar	Kryterium	Waga	Wólka Wytycka		Wytyczno		Zabrodzie		Zastawie		Zawadówka	
			Liczba przyznanych punktów	Wynik	Liczba przyznanych punktów	Wynik	Liczba przyznanych punktów	Wynik	Liczba przyznanych punktów	Wynik	Liczba przyznanych punktów	Wynik
negatywne zjawiska techniczne	Stan obiektów użyteczności publicznej- luki w infrastrukturze	7	2	14	2	14	2	14	1	7	2	14

Obszar	Kryterium	Waga	Grabniak		Nowe Załucze		Łomnica		Sęków		Wiązowiec	
			Liczba przyznanych punktów	Wynik	Liczba przyznanych punktów	Wynik	Liczba przyznanych punktów	Wynik	Liczba przyznanych punktów	Wynik	Liczba przyznanych punktów	Wynik
negatywne zjawiska techniczne	Stan obiektów użyteczności publicznej- luki w infrastrukturze	7	1	7	2	14	2	14	1	7	1	7

Źródło: Opracowanie własne

### PODSUMOWANIE PROBLEMÓW W SFERZE TECHNICZNEJ

Ustalono, że wysokie natężenie negatywnych zjawisk technicznych występuje w obszarach, które osiągnęły 47 punktów i powyżej, średnie natężenie negatywnych zjawisk technicznych występuje w obszarach, które osiągnęły 35-46 punktów, zaś niskie natężenie negatywnych zjawisk technicznych występuje w obszarach, które osiągnęły 34 punktów i poniżej.

Z analizy danych w sferze technicznej oraz zgodnie z sumą otrzymanych punktów wynika, że największe natężenie zidentyfikowanych problemów technicznych występuje w sołectwach: Urszulin, Wereszczyn, Wola Wereszczyńska, Wytyczno, Zawadówka, Nowe Załucze. Średnie natężenie negatywnych zjawisk technicznych występuje w sołectwach: Andrzejów, Babsk, Dębowiec, Jamniki, Michałów, Przymiarki, Stare Załucze, Wielkopole, Wincencin, Wólka Wytycka, Grabniak, Łomnica, Sęków, Wiązowiec. Natomiast najniższe natężenie negatywnych zjawisk technicznych występuje w sołectwach: Borysik, Kozubata, Sumin, Zabrodzie, Zastawie.

Obszary o najwyższym i średnim natężeniu zidentyfikowanych problemów technicznych wymagają podjęcia działań naprawczych.

### Tabela 30 Negatywne zjawiska techniczne – dane uwzględniające analizowane kryteria

Obszar	Kryterium	Waga	Andrzejów			Babsk			Borysik			Dębowiec			Jamniki		
			Liczba przyznanych punktów	Wynik	Razem	Liczba przyznanych punktów	Wynik	Razem	Liczba przyznanych punktów	Wynik	Razem	Liczba przyznanych punktów	Wynik	Razem	Liczba przyznanych punktów	Wynik	Razem
negatywne zjawiska techniczne	Udział ludności korzystającej z sieci kanalizacyjnej - luki	3	2	6	37	3	9	39	3	9	32	1	3	41	3	9	46
	Udział ludności korzystającej z sieci wodociągowej- luki	3	1	3		3	9		3	9		1	3		3	9	
	Stan infrastruktury drogowej- -luki w infrastrukturze	7	2	14		2	14		1	7		3	21		3	21	
	Stan obiektów użyteczności publicznej- luki w infrastrukturze	7	2	14		1	7		1	7		2	14		1	7	

Obszar	Kryterium	Waga	Kozubata			Michałów			Przymiarki			Stare Zalucze			Sumin		
			Liczba przyznanych punktów	Wynik	Razem	Liczba przyznanych punktów	Wynik	Razem	Liczba przyznanych punktów	Wynik	Razem	Liczba przyznanych punktów	Wynik	Razem	Liczba przyznanych punktów	Wynik	Razem
negatywne zjawiska techniczne	Udział ludności korzystającej z sieci kanalizacyjnej - luki	3	1	3	30	1	3	37	3	9	46	3	9	43	1	3	33
	Udział ludności korzystającej z sieci wodociągowej- luki	3	2	6		2	6		3	9		2	6		3	9	
	Stan infrastruktury drogowej- -luki w infrastrukturze	7	2	14		3	21		3	21		2	14		2	14	
	Stan obiektów użyteczności publicznej- luki w infrastrukturze	7	1	7		1	7		1	7		2	14		1	7	

Obszar	Kryterium	Waga	Urszulin			Wereszczyn			Wielkopole			Wincencin			Wola Wereszczyńska		
			Liczba przyznanych punktów	Wynik	Razem	Liczba przyznanych punktów	Wynik	Razem	Liczba przyznanych punktów	Wynik	Razem	Liczba przyznanych punktów	Wynik	Razem	Liczba przyznanych punktów	Wynik	Razem
negatywne zjawiska techniczne	Udział ludności korzystającej z sieci kanalizacyjnej - luki	3	1	3	48	3	9	47	3	9	40	3	9	39	3	9	50
	Udział ludności korzystającej z sieci wodociągowej- luki	3	1	3		1	3		1	3		3	9		2	6	
	Stan infrastruktury drogowej- -luki w infrastrukturze	7	3	21		2	14		3	21		1	7		2	14	
	Stan obiektów użyteczności publicznej- luki w infrastrukturze	7	3	21		3	21		1	7		2	14		3	21	

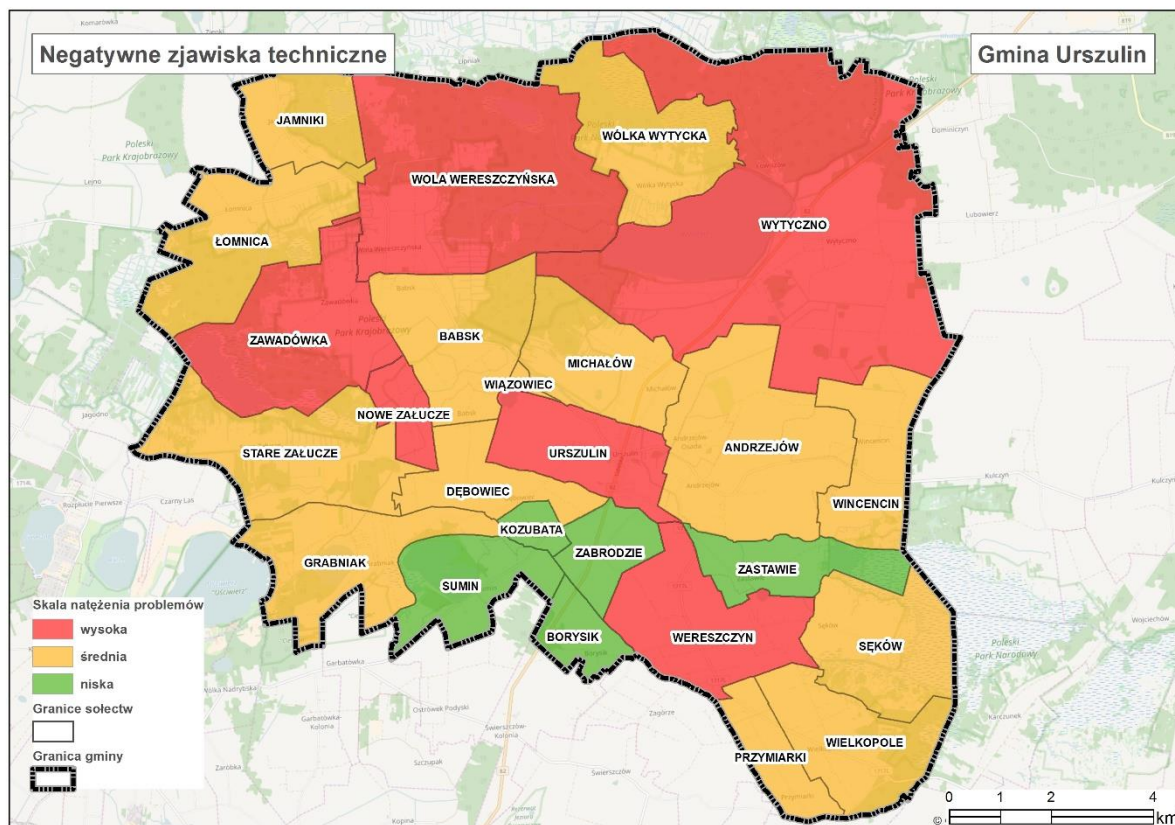
## Lokalny Program Rewitalizacji Gminy Urszulin

Obszar	Kryterium	Waga	Wólka Wytycka			Wytyczno			Zabrodzie			Zastawie			Zawadówka		
			Liczba przyznanych punktów	Wynik	Razem	Liczba przyznanych punktów	Wynik	Razem	Liczba przyznanych punktów	Wynik	Razem	Liczba przyznanych punktów	Wynik	Razem	Liczba przyznanych punktów	Wynik	Razem
negatywne zjawiska techniczne	Udział ludności korzystającej z sieci kanalizacyjnej - luki	3	3	9	46	3	9	50	3	9	33	3	9	32	3	9	50
	Udział ludności korzystającej z sieci wodociągowej- luki	3	3	9		2	6		1	3		3	9		2	6	
	Stan infrastruktury drogowej- -luki w infrastrukturze	7	2	14		3	21		1	7		1	7		3	21	
	Stan obiektów użyteczności publicznej- luki w infrastrukturze	7	2	14		2	14		2	14		1	7		2	14	

Obszar	Kryterium	Waga	Grabniak			Nowe Załucze			Łomnica			Sęków			Wiązowiec		
			Liczba przyznanych punktów	Wynik	Razem	Liczba przyznanych punktów	Wynik	Razem	Liczba przyznanych punktów	Wynik	Razem	Liczba przyznanych punktów	Wynik	Razem	Liczba przyznanych punktów	Wynik	Razem
negatywne zjawiska techniczne	Udział ludności korzystającej z sieci kanalizacyjnej - luki	3	1	3	37	3	9	53	3	9	40	3	9	36	3	9	40
	Udział ludności korzystającej z sieci wodociągowej- luki	3	2	6		3	9		1	3		2	6		1	3	
	Stan infrastruktury drogowej- -luki w infrastrukturze	7	3	21		3	21		2	14		2	14		3	21	
	Stan obiektów użyteczności publicznej- luki w infrastrukturze	7	1	7		2	14		2	14		1	7		1	7	

Źródło: Opracowanie własne

**Mapa 5 Koncentracja negatywnych zjawisk w sferze technicznej w poszczególnych jednostkach referencyjnych na terenie gminy Urszulin**



Źródło: Opracowanie własne

### 3.5. Analiza gminy Urszulin – sfera przestrzenno-funkcjonalna

Zgodnie z Wytycznymi w zakresie rewitalizacji w programach operacyjnych na lata 2014–2020, stan kryzysowy danego obszaru gminy spowodowany jest koncentracją negatywnych zjawisk społecznych, współwystępujących z negatywnymi zjawiskami w co najmniej jednej z innych sfer, w tym: przestrzenno-funkcjonalnej, a w szczególności niewystarczającego wyposażenia w infrastrukturę techniczną i społeczną, braku dostępu do podstawowych usług lub ich niskiej jakości, niedostosowania rozwiązań urbanistycznych do zmieniających się funkcji obszaru, niskiego poziomu obsługi komunikacyjnej, deficytu lub niskiej jakości terenów publicznych.

W związku z powyższym dokonano analizy ilościowej problemów w sferze przestrzenno-funkcjonalnej na terenie gminy Urszulin w następującym zakresie:

1. Liczba obiektów kulturalnych – luki w infrastrukturze.
2. Liczba obiektów kultury fizycznej i rekreacji - luki w infrastrukturze.
3. Liczba terenów publicznych - luki w infrastrukturze.

Według danych GUS za 2014 rok, powierzchnia Gminy wynosi 17 214 ha, w tym 9 319 ha użytków rolnych oraz 4 622 ha lasów.

**Tabela 31 Struktura gruntów na terenie gminy Urszulin**

Pozycja	Ogółem	
Powierzchnia ogółem (ha)	17 214	100%
Powierzchnia użytków rolnych razem:	9 319	54,1%
w tym:		
grunty orne	4 345	
sady	159	
łąki	3 407	
pastwiska	858	
grunty rolne zabudowane	315	
grunty pod stawami	16	
Grunty leśne oraz zadrzewione i zakrzewione razem:	5 404	31,4%
w tym:		
lasy	4 624	
grunty zadrzewione i zakrzewione	780	
Grunty pod wodami	1 025	5,9%
Grunty zabudowane i zurbanizowane razem:	578	3,4%
w tym:		
tereny inne zabudowane	109	
tereny rekreacji i wypoczynku	15	
Nieużytki	873	5,1%

Źródło: Opracowanie własne na podst. GUS BDL

W strukturze użytkowania gruntów dominują grunty orne, które stanowią ponad 25% ogólnej powierzchni Gminy. Tereny zabudowane i zurbanizowane stanowią łącznie 3,4% ogólnej powierzchni Gminy, w tym tereny rekreacji i wypoczynku – 0,1%.

### OBIEKTY KULTURALNE

Ilość i jakość placówek kulturalnych, liczba organizowanych imprez kulturalnych oraz aktywność mieszkańców w sferze kulturalnej, mają wpływ na poziom i jakość życia lokalnej społeczności. Atrakcyjność jednostki osadniczej można zatem oceniać biorąc pod uwagę liczbę obiektów kulturalnych na jej terenie i świadczone przez nie usługi.

Życie kulturalne i społeczne mieszkańców gmin wiejskich (do jakich zalicza się gmina Urszulin) skupia się głównie w świetlicach wiejskich zlokalizowanych w poszczególnych sołectwach. Działalność kulturową prowadzi też Gminna Biblioteka Publiczna w Urszulinie i jej filia w Wytycznie.

**Tabela 32 Wykaz obiektów kulturalnych na terenie gminy Urszulin**

Wyszczególnienie (sołectwo)		Nazwa obiektu	Luki w infrastrukturze
1	Andrzejów	Świetlica wiejska	W budynku brak zaplecza dla twórców ludowych, którzy mogliby przygotować ofertę kulturalną związaną z Polesiem
2	Babsk	Brak obiektu kultury	-
3	Borysik	Brak obiektu kultury	-
4	Dębowiec	Świetlica wiejska	Budynek wymaga prac remontowych i termomodernizacji oraz przebudowy i dostosowania do celów kultury
5	Grabniak	Brak obiektu kultury	-
6	Jamniki	Brak obiektu kultury	-
7	Kozubata	Brak obiektu kultury	-
8	Łomnica	Świetlica wiejska	Budynek wymaga prac remontowych oraz przebudowy i dostosowania do celów kultury
9	Michałów	Brak obiektu kultury	-
10	Przymiarki	Brak obiektu kultury	-
11	Sęków	Brak obiektu kultury	-



12	Sumin	Brak obiektu kultury	-
13	Urszulin	Gminna biblioteka publiczna; Świetlica wiejska	Budynek biblioteki wymaga rozbudowy, doposażenia w sprzęt na cele kulturalne. Budynek dysponuje obecnie zbyt małą powierzchnią na prowadzenie zadań kulturalnych, spotkań, prezentacji. Budynek świetlicy wymaga remontu i dostosowania do celów kultury
14	Wereszczyn	Świetlica wiejska	Budynek wymaga prac remontowych oraz przebudowy i dostosowania do celów kultury
15	Wielkopole	Brak obiektu kultury	-
16	Wiązowiec	Brak obiektu kultury	-
17	Wincencin	Świetlica wiejska	W budynku brak zaplecza dla twórców ludowych, którzy mogliby przygotować ofertę kulturalną związaną z Polesiem
18	Wólka Wytycka	Świetlica wiejska	W budynku brak zaplecza dla twórców ludowych, którzy mogliby przygotować ofertę kulturalną związaną z Polesiem
19	Wola Wereszczyńska	Świetlica wiejska	W budynku brak zaplecza dla twórców ludowych, którzy mogliby przygotować ofertę kulturalną związaną z Polesiem
20	Wytyczno	Filia gminnej biblioteki publicznej	Budynek wymaga rozbudowy, zagospodarowania i doposażenia w sprzęt na cele kulturalne
21	Zabrodzie	Świetlica wiejska	W budynku brak zaplecza dla twórców ludowych, którzy mogliby przygotować ofertę kulturalną związaną z Polesiem
22	Zastawie	Brak obiektu kultury	-
23	Nowe Załucze	Świetlica wiejska	W budynku brak zaplecza dla twórców ludowych, którzy mogliby przygotować ofertę kulturalną związaną z Polesiem
24	Stare Załucze	Świetlica wiejska	Budynek wymaga prac remontowych oraz przebudowy i dostosowania do celów kultury
25	Zawadówka	Świetlica wiejska	W budynku brak zaplecza dla twórców ludowych, którzy mogliby przygotować ofertę kulturalną związaną z Polesiem

**Źródło: UG Urszulin**

W wielu sołectwach na terenie gminy Urszulin działają świetlice wiejskie, w których skupia się życie społeczne i kulturalne mieszkańców wsi. Siedzibę mają w nich Koła Gospodyń Wiejskich, Ochotnicze Straże Pożarne, organizacje społeczne. W świetlicach organizowane są imprezy okolicznościowe, wydarzenia kulturalne, spotkania z okazji świąt i innych uroczystości, odbywają się tu zabrania wiejskie, próby lokalnych zespołów śpiewaczych. Udział w nich bierze lokalna społeczność, w tym dzieci i młodzież. Dla mieszkańców gmin wiejskich, świetlice wiejskie to często „serce miejscowości”, w którym mogą rozwijać aktywność społeczną i integrować się.

Organizacją życia kulturalnego w Gminie, zajmuje się Gminna Biblioteka Publiczna w Urszulinie i jej filia w Wytycznie. Z usług biblioteki korzysta wielu mieszkańców Gminy, którzy mają do swojej dyspozycji dużą liczbę woluminów. Biblioteka organizuje różnego rodzaju imprezy cykliczne i okolicznościowe, m.in. „Ferie w bibliotece” dla dzieci i młodzieży. Obie placówki biblioteki są wyposażone w nowe komputery, urządzenie wielofunkcyjne i aparat cyfrowy. Sprzęt komputerowy i multimedialny jest wykorzystywany przez dzieci i młodzież w celach edukacyjnych. Biblioteka jest miejscem spotkań lokalnej społeczności, w tym grup nieformalnych i stowarzyszeń.

W poniższej tabeli zaprezentowano analizę wielokryterialną dla kryterium „Liczba obiektów kulturalnych - luki w infrastrukturze” – najwyższą punktację (3 pkt.) przyznano w sołectwie Urszulin i Wytyczno. Na tym obszarze występują obiekty kultury pełniące funkcje dla całej społeczności gminnej (biblioteka i jej filia). Są to przy tym często placówki wymagające poniesienia nakładów finansowych aby nadal mogły prawidłowo pełnić funkcje kultury. Średnią liczbę punktów (2 pkt.) przyznano w sołectwach: Andrzejów, Dębowiec, Stare Załucze, Wereszczyn, Wincencin, Wola Wereszczyńska, Wólka Wytycka, Zabrodzie, Zawadówka, Nowe Załucze, Łomnica. Na tych obszarach funkcjonuje świetlica wiejska, pełniąca funkcje kulturalne dla mieszkańców danego sołectwa. Stan tych budynków również wymaga często poprawy lub doposażenia w sprzęt, aby mogły prawidłowo pełnić swe funkcje, przy czym nie jest to działanie tak pilne. Najmniejszą liczbę punktów (1 pkt.) przyznano w pozostałych sołectwach, na terenie których nie funkcjonują placówki kultury i nie ponoszone będą żadne nakłady finansowe.

Tabela 33 Negatywne zjawiska przestrzenno-funkcjonalne - liczba obiektów kulturalnych

Obszar	Kryterium	Waga	Andrzejów		Babsk		Borysik		Dębowiec		Jamniki	
			Liczba przyznanych punktów	Wynik	Liczba przyznanych punktów	Wynik	Liczba przyznanych punktów	Wynik	Liczba przyznanych punktów	Wynik	Liczba przyznanych punktów	Wynik
negatywne zjawiska przestrzenno-funkcjonalne	Liczba obiektów kulturalnych – luki w infrastrukturze	8	2	16	1	8	1	8	2	16	1	8

Obszar	Kryterium	Waga	Kozubata		Michałów		Przymiarki		Stare Załucze		Sumin	
			Liczba przyznanych punktów	Wynik	Liczba przyznanych punktów	Wynik	Liczba przyznanych punktów	Wynik	Liczba przyznanych punktów	Wynik	Liczba przyznanych punktów	Wynik
negatywne zjawiska techniczne	Liczba obiektów kulturalnych- luki w infrastrukturze	8	1	8	1	8	1	8	2	16	1	8

Obszar	Kryterium	Waga	Urszulin		Wereszczyn		Wielkopole		Wincencin		Wola Wereszczyńska	
			Liczba przyznanych punktów	Wynik	Liczba przyznanych punktów	Wynik	Liczba przyznanych punktów	Wynik	Liczba przyznanych punktów	Wynik	Liczba przyznanych punktów	Wynik
negatywne zjawiska techniczne	Liczba obiektów kulturalnych- luki w infrastrukturze	8	3	24	2	16	1	8	2	16	2	16

## Lokalny Program Rewitalizacji Gminy Urszulin

Obszar	Kryterium	Waga	Wólka Wytycka		Wytyczno		Zabrodzie		Zastawie		Zawadówka	
			Liczba przyznanych punktów	Wynik	Liczba przyznanych punktów	Wynik	Liczba przyznanych punktów	Wynik	Liczba przyznanych punktów	Wynik	Liczba przyznanych punktów	Wynik
negatywne zjawiska techniczne	Liczba obiektów kulturalnych- luki w infrastrukturze	8	2	16	3	24	2	16	2	16	2	16

Obszar	Kryterium	Waga	Grabniak		Nowe Załucze		Łomnica		Sęków		Wiązowiec	
			Liczba przyznanych punktów	Wynik	Liczba przyznanych punktów	Wynik	Liczba przyznanych punktów	Wynik	Liczba przyznanych punktów	Wynik	Liczba przyznanych punktów	Wynik
negatywne zjawiska techniczne	Liczba obiektów kulturalnych- luki w infrastrukturze	8	1	8	2	16	2	16	1	8	1	8

Źródło: Opracowanie własne

### OBIEKTY KULTURY FIZYCZNEJ I REKREACJI

Na terenie Gminy Urszulin działa klub sportowy klub sportowy KS „Polesie”. W klubie prowadzone są zajęcia z piłki nożnej. Klub motywuje mieszkańców Gminy do aktywności ruchowej, wpływając na wszechstronny rozwój sprawności fizycznej i umysłowej, daje możliwość uczestniczenia w imprezach sportowych oraz uczy współzawodnictwa sportowego.

**Tabela 34 Obiekty kultury fizycznej i rekreacji w gminie Urszulin**

Wyszczególnienie (sołectwo)		Nazwa obiektu	Opis luk w infrastrukturze
1	Andrzejów	Brak infrastruktury sportowej	-
2	Babsk	Brak infrastruktury sportowej	-
3	Borysik	Brak infrastruktury sportowej	-
4	Dębowiec	Brak infrastruktury sportowej	-
5	Grabniak	Teren przy jeziorze Rodcze	Konieczne dalsze zagospodarowanie terenu w celach rekreacyjnych, m.in. zjeżdżalnia, wydzielone brodziki z infrastrukturą dla dzieci
6	Jamniki	Brak infrastruktury sportowej	-
7	Kozubata	Brak infrastruktury sportowej	-
8	Łomnica	Boisko sportowe	-
9	Michałów	Brak infrastruktury sportowej	-
10	Przymiarki	Brak infrastruktury sportowej	-
11	Sęków	Brak infrastruktury sportowej	-
12	Sumin	Teren przy jeziorze Sumin	Konieczne dalsze zagospodarowanie terenu w celach rekreacyjnych, m.in. zjeżdżalnia, wydzielone brodziki z infrastrukturą dla dzieci
13	Urszulin	Gminne boisko sportowe Plac zabaw przy szkole Plac zabaw osiedle Park rekreacyjny	Potrzeba przebudowy i dostosowania boiska na boisko wielofunkcyjne Konieczne wyposażenie w urządzenia małej infrastruktury  Konieczne wyposażenie m.in. w urządzenia małej infrastruktury, aby pełnić funkcje rekreacyjne dla mieszkańców
14	Wereszczyn	Boisko sportowe	Konieczne wyposażenie w sprzęt sportowy oraz urządzenia małej infrastruktury
15	Wielkopole	Brak infrastruktury sportowej	-
16	Wiązowiec	Brak infrastruktury sportowej	-
17	Wincencin	Brak infrastruktury sportowej	-
18	Wólka Wytycka	Brak infrastruktury sportowej	-

19	Wola Wereszczyńska	Plac zabaw Boisko przy szkole	Konieczne doposażenie w sprzęt sportowy oraz urządzenia małej infrastruktury, wykonanie oświetlenia Konieczne doposażenie w sprzęt sportowy
20	Wytyczno	Brak infrastruktury sportowej	-
21	Zabrodzie	Brak infrastruktury sportowej	-
22	Zastawie	Brak infrastruktury sportowej	-
23	Nowe Załucze	Brak infrastruktury sportowej	-
24	Stare Załucze	Brak infrastruktury sportowej	-
25	Zawadówka	Brak infrastruktury sportowej	-

**Źródło: UG Urszulin**

W miejscowości Urszulin znajduje się najlepiej rozwinięta infrastruktura sportowa i rekreacyjna na terenie Gminy. Są to obiekty dostępne do ogółu mieszkańców, na których organizowane są zajęcia sportowe. Znajduje się tu gminne boisko sportowe (na którym organizowane są zawody sportowe o charakterze gminnym i ponadlokalnym), plac zabaw przy szkole i na osiedlu, park rekreacyjny. Obiekty wymagają remontu, przebudowy, doposażenia w sprzęt sportowy i urządzenia małej infrastruktury.

W miejscowości Wola Wereszczyńska znajduje się boisko przy szkole oraz plac zabaw, z których korzystają uczniowie szkoły oraz mieszkańcy Gminy. Obiekty wymagają doposażenia w sprzęt sportowy oraz urządzenia małej infrastruktury. Również boisko sportowe w miejscowości Wereszczyn, ogólnodostępne dla mieszkańców sołectwa i okolicznych miejscowości, wymaga doposażenia w sprzęt sportowy oraz urządzenia małej infrastruktury.

Tereny rekreacyjno – wypoczynkowe w gminie Urszulin skoncentrowane są w rejonie miejscowości Grabniak i Sumin. Miejscowości te położone są w pobliżu Jezior Rotcze (Grabniak) i Sumin, co sprzyja rekreacji oraz wypoczynkowi. Tereny te wymagają dalszego zagospodarowania w celach rekreacyjnych, planowana jest budowa zjeżdżalni, infrastruktury dostosowanej do potrzeb dzieci.

## Lokalny Program Rewitalizacji Gminy Urszulin

W poniższej tabeli zaprezentowano analizę wielokryterialną dla kryterium „liczba obiektów kultury fizycznej i rekreacji – luki w infrastrukturze” – najwyższą punktację (3 pkt.) przyznano w sołectwie Urszulin i Wola Wereszczyńska, gdzie występuje najwięcej obiektów, z których korzystają mieszkańcy całej Gminy. Są to jednocześnie obiekty wymagające poniesienia nakładów finansowych, aby nadal mogły prawidłowo pełnić swoje funkcje.

Średnią liczbę punktów (2 pkt.) przyznano w sołectwach: Sumin, Wereszczyn, Grabniak. Na tych obszarach występują obiekty sportowe lub rekreacyjne wymagające remontu, zagospodarowania lub doposażenia w sprzęt sportowy, przy czym nie jest to działanie tak pilne lub zakres prac jest mniejszy.

Tabela 35 Negatywne zjawiska przestrzenno-funkcjonalne - liczba obiektów kultury fizycznej i rekreacji

Obszar	Kryterium	Waga	Andrzejów		Babsk		Borysik		Dębowiec		Jamniki	
			Liczba przyznanych punktów	Wynik	Liczba przyznanych punktów	Wynik	Liczba przyznanych punktów	Wynik	Liczba przyznanych punktów	Wynik	Liczba przyznanych punktów	Wynik
negatywne zjawiska przestrzenno-funkcjonalne	Liczba obiektów kultury fizycznej i rekreacji - luki w infrastrukturze	7	1	7	1	7	1	7	1	7	1	7

Obszar	Kryterium	Waga	Kozubata		Michałów		Przymiarki		Stare Załucze		Sumin	
			Liczba przyznanych punktów	Wynik	Liczba przyznanych punktów	Wynik	Liczba przyznanych punktów	Wynik	Liczba przyznanych punktów	Wynik	Liczba przyznanych punktów	Wynik
negatywne zjawiska techniczne	Liczba obiektów kultury fizycznej i rekreacji - luki w infrastrukturze	7	1	7	1	7	1	7	1	7	2	14

Obszar	Kryterium	Waga	Urszulin		Wereszczyn		Wielkopole		Wincencin		Wola Wereszczyńska	
			Liczba przyznanych punktów	Wynik	Liczba przyznanych punktów	Wynik	Liczba przyznanych punktów	Wynik	Liczba przyznanych punktów	Wynik	Liczba przyznanych punktów	Wynik
negatywne zjawiska techniczne	Liczba obiektów kultury fizycznej i rekreacji - luki w infrastrukturze	7	3	21	2	14	1	7	1	7	3	21



## Lokalny Program Rewitalizacji Gminy Urszulin

Obszar	Kryterium	Waga	Wólka Wytycka		Wytyczno		Zabrodzie		Zastawie		Zawadówka	
			Liczba przyznanych punktów	Wynik	Liczba przyznanych punktów	Wynik	Liczba przyznanych punktów	Wynik	Liczba przyznanych punktów	Wynik	Liczba przyznanych punktów	Wynik
negatywne zjawiska techniczne	Liczba obiektów kultury fizycznej i rekreacji - luki w infrastrukturze	7	1	7	1	7	1	7	1	7	1	7

Obszar	Kryterium	Waga	Grabniak		Nowe Załucze		Łomnica		Sęków		Wiązowiec	
			Liczba przyznanych punktów	Wynik	Liczba przyznanych punktów	Wynik	Liczba przyznanych punktów	Wynik	Liczba przyznanych punktów	Wynik	Liczba przyznanych punktów	Wynik
negatywne zjawiska techniczne	Liczba obiektów kultury fizycznej i rekreacji - luki w infrastrukturze	7	2	14	1	7	1	7	1	7	1	7

Źródło: Opracowanie własne

### TERENY PUBLICZNE

Tereny publiczne w Gminie powinny pełnić funkcję reprezentacyjną i być jego wizytówką. Prawidłowe funkcjonowanie terenów publicznych, ich zagospodarowanie i utrzymanie ma wpływ na jakość życia mieszkańców oraz zainteresowanie turystów i inwestorów.

W gminie Urszulin, tereny publiczne to przede wszystkim tereny przy zbiornikach wodnych, niektórych budynkach publicznych, park rekreacyjny.

Istniejące tereny publiczne przy ogólnodostępnych zbiornikach wodnych są niewystarczająco zagospodarowane i niezaspokajają w pełni potrzeb rekreacyjnych mieszkańców i turystów.

Tereny przy niektórych świetlicach wiejskich i budynkach publicznych są użytkowane przez lokalną młodzież (m.in. w celach sportowych, spotkania towarzyskie, ogniska). Niektóre znajdują się na trasie ważnych ścieżek turystycznych przebiegających przez tereny Gminy. Konieczne jest pełne zagospodarowanie terenów, modernizacja zniszczonej infrastruktury, aby mogły prawidłowo pełnić swe funkcje.

**Tabela 36 Tereny publiczne w gminie Urszulin**

Wyszczególnienie (sołectwo)		Nazwa terenu	Opis luk w infrastrukturze
1	Andrzejów	Teren przy świetlicy wiejskiej	Teren użytkowany przez lokalną młodzież (gra w piłkę, spotkania, ogniska, itp.); konieczne zagospodarowanie w małą infrastrukturę
2	Babsk	Brak terenów publicznych	-
3	Borysik	Brak terenów publicznych	-
4	Dębowiec	Teren przy świetlicy wiejskiej	Teren użytkowany przez lokalną młodzież (gra w piłkę, spotkania, ogniska, itp.); konieczna modernizacja istniejącej, zniszczonej infrastruktury (plac zabaw, miejsce na ognisko)
5	Grabniak	Teren plaży i kąpieliska przy jeziorze Rotcze	Teren zagospodarowany, oświetlony, objęty monitoringiem. Konieczne dalsze zagospodarowanie terenu w celach rekreacyjnych dla mieszkańców i turystów
6	Jamniki	Brak terenów publicznych	-
7	Kozubata	Brak terenów publicznych	-

## Lokalny Program Rewitalizacji Gminy Urszulin

8	Łomnica	Teren przy świetlicy wiejskiej	Teren użytkowany przez osoby korzystające z świetlicy. Konieczne zagospodarowanie w małą infrastrukturę
9	Michałów	Brak terenów publicznych	-
10	Przymiarki	Brak terenów publicznych	-
11	Sęków	Brak terenów publicznych	-
12	Sumin	Teren plaży i miejscu do kąpieli przy jeziorze Sumin	Teren częściowo zagospodarowany, oświetlony, objęty monitoringiem. Konieczne dalsze zagospodarowanie terenu w celach rekreacyjnych
13	Urszulin	Teren przy UG Urszulin i przystanku autobusowym.	Miejsce krzyżowania się większości szlaków turystycznych. Teren częściowo zagospodarowany, częściowo oświetlony. Konieczne dalsze zagospodarowanie terenu aby pełnił funkcje publiczne dla mieszkańców i turystów
		Teren przy osiedlu mieszkaniowym na ul. Chełmskiej	Teren użytkowany głównie przez mieszkańców osiedla; częściowo zagospodarowany (urządzenia placu zabaw), częściowo oświetlony. Konieczne dalsze zagospodarowanie terenu aby pełnił funkcje publiczne dla mieszkańców
		Teren przy budynku publicznym przy ul. Lubelskiej	Konieczne przywrócenie oświetlenia terenu i zagospodarowanie aby pełnił funkcje publiczne dla mieszkańców
		Teren Parku Rekreacyjnego	Teren zagospodarowany, oświetlony, objęty monitoringiem. Konieczne dalsze zagospodarowanie terenu aby pełnił funkcje publiczne dla mieszkańców
14	Wereszczyn	Teren przy świetlicy wiejskiej	Teren użytkowany przez lokalną młodzież (gra w piłkę, spotkania, ogniska, itp.); konieczne zagospodarowanie w małą infrastrukturę
		Teren przy budynku byłej szkoły podstawowej	Teren użytkowany przez lokalną młodzież, częściowo zagospodarowany. Konieczne dalsze zagospodarowanie terenu (zwłaszcza w kontekście przeznaczenia budynku na cele kulturalne) aby pełnił funkcje publiczne dla mieszkańców
15	Wielkopole	Teren przy wieży widokowej	Teren zagospodarowany, częściowo objęty monitoringiem. Konieczne ogrodzenie terenu i dalsze zagospodarowanie w małą infrastrukturę
16	Wiązowiec	Brak terenów publicznych	-
17	Wincencin	Brak terenów publicznych	-
18	Wólka Wytycka	Brak terenów publicznych	-
19	Wola Wereszczyńska	Brak terenów publicznych	-
20	Wytyczno	Brak terenów publicznych	-
21	Zabrodzie	Brak terenów publicznych	-

22	Zastawie	Teren przy jeziorze Bombelek	Teren częściowo zagospodarowany (pomost, zadaszenie, utwardzenie terenu). Teren nie oświetlony, częściowo objęty monitoringiem. Konieczne dalsze zagospodarowanie terenu w celach rekreacyjnych dla mieszkańców i turystów
23	Nowe Załucze	Brak terenów publicznych	-
24	Stare Załucze	Teren przy świetlicy wiejskiej	Teren przy ważnej ścieżce turystycznej PPN. Teren użytkowany przez lokalną młodzież (gra w piłkę, spotkania, ogniska, itp.); konieczna modernizacja istniejącej, zniszczonej infrastruktury (plac zabaw, miejsce na ognisko)
25	Zawadówka	Brak terenów publicznych	-

Źródło: UG Urszulin

Dane z powyżej tabeli wskazują, iż w gminie Urszulin nie ma zbyt wielu terenów publicznych. Z kolei te co funkcjonują, nie są w większości zagospodarowane w sposób reprezentacyjny i funkcjonalny dla mieszkańców.

W poniższej tabeli zaprezentowano analizę wielokryterialną dla kryterium „liczba terenów publicznych – luki w infrastrukturze” – najwyższą punktację (3 pkt.) przyznano w obszarach występowania terenów zdegradowanych, wymagających pilnej interwencji (sołectwa: Urszulin, Grabniak, Sumin, Wereszczyn, Zastawie). Są to obszary publiczne, z których korzystają wszyscy mieszkańcy Gminy oraz turyści odwiedzający gminę Urszulin. Tereny te wymagają poniesienia wysokich nakładów finansowych, aby nadal mogły prawidłowo pełnić swoje funkcje. Średnią liczbę punktów (2 pkt.) przyznano w sołectwach: Andrzejów, Dębowiec, Stare Załucze, Wielkopole, Łomnica. Na tych obszarach występują tereny publiczne, również wymagające zagospodarowania/modernizacji, przy czym nie jest to działanie tak pilne lub zakres prac jest mniejszy.

Tabela 37 Negatywne zjawiska przestrzenno-funkcjonalne - liczba terenów publicznych

Obszar	Kryterium	Waga	Andrzejów		Babsk		Borysik		Dębowiec		Jamniki	
			Liczba przyznanych punktów	Wynik	Liczba przyznanych punktów	Wynik	Liczba przyznanych punktów	Wynik	Liczba przyznanych punktów	Wynik	Liczba przyznanych punktów	Wynik
negatywne zjawiska przestrzenno-funkcjonalne	Liczba terenów publicznych - luki w infrastrukturze	10	2	20	1	10	1	10	2	20	1	10

Obszar	Kryterium	Waga	Kozubata		Michałów		Przymiarki		Stare Załucze		Sumin	
			Liczba przyznanych punktów	Wynik	Liczba przyznanych punktów	Wynik	Liczba przyznanych punktów	Wynik	Liczba przyznanych punktów	Wynik	Liczba przyznanych punktów	Wynik
negatywne zjawiska techniczne	Liczba terenów publicznych- luki w infrastrukturze	10	1	10	1	10	1	10	2	20	3	30

Obszar	Kryterium	Waga	Urszulin		Wereszczyn		Wielkopole		Wincencin		Wola Wereszczyńska	
			Liczba przyznanych punktów	Wynik	Liczba przyznanych punktów	Wynik	Liczba przyznanych punktów	Wynik	Liczba przyznanych punktów	Wynik	Liczba przyznanych punktów	Wynik
negatywne zjawiska techniczne	Liczba terenów publicznych- luki w infrastrukturze	10	3	30	3	30	2	20	1	10	1	10

## Lokalny Program Rewitalizacji Gminy Urszulin

Obszar	Kryterium	Waga	Wólka Wytycka		Wytyczno		Zabrodzie		Zastawie		Zawadówka	
			Liczba przyznanych punktów	Wynik	Liczba przyznanych punktów	Wynik	Liczba przyznanych punktów	Wynik	Liczba przyznanych punktów	Wynik	Liczba przyznanych punktów	Wynik
negatywne zjawiska techniczne	Liczba terenów publicznych- luki w infrastrukturze	10	1	10	1	10	1	10	3	30	1	10

Obszar	Kryterium	Waga	Grabniak		Nowe Załucze		Łomnica		Sęków		Wiązowiec	
			Liczba przyznanych punktów	Wynik	Liczba przyznanych punktów	Wynik	Liczba przyznanych punktów	Wynik	Liczba przyznanych punktów	Wynik	Liczba przyznanych punktów	Wynik
negatywne zjawiska techniczne	Liczba terenów publicznych- luki w infrastrukturze	10	3	30	1	10	2	20	1	10	1	10

Źródło: Opracowanie własne

### PODSUMOWANIE PROBLEMÓW W SFERZE PRZESTRZENNO-FUNKCJONALNEJ

Ustalono, że wysokie natężenie negatywnych zjawisk przestrzenno-funkcjonalnych występuje w obszarach, które osiągnęły 60 punktów i powyżej, średnie natężenie negatywnych zjawisk przestrzenno-funkcjonalnych występuje w obszarach, które osiągnęły 50-59 punktów, zaś niskie natężenie negatywnych zjawisk przestrzenno-funkcjonalnych występuje w obszarach, które osiągnęły 49 punktów i poniżej.

Z analizy danych w sferze przestrzenno-funkcjonalnych oraz zgodnie z sumą otrzymanych punktów wynika, że największe natężenie zidentyfikowanych problemów przestrzenno-funkcjonalnych występuje w sołectwach: Urszulin, Wereszczyn. Średnie natężenie negatywnych zjawisk przestrzenno-funkcjonalnych występuje w sołectwach: Sumin, Grabniak. Natomiast najniższe natężenie negatywnych zjawisk przestrzenno-funkcjonalnych występuje w sołectwach: Andrzejów, Babsk, Borysik, Dębowiec, Jamniki, Kozubata, Michałów, Przymiarki, Stare Załucze, Wielkopole, Wincencin, Wola Wereszczyńska, Wólka Wytycka, Wytyczno, Zabrodzie, Zastawie, Zawadówka, Nowe Załucze, Łomnica, Wiązowiec, Sęków.

Obszary o najwyższym i średnim natężeniu zidentyfikowanych problemów przestrzenno-funkcjonalnych wymagają podjęcia działań naprawczych.

## Lokalny Program Rewitalizacji Gminy Urszulin

Tabela 38 Negatywne zjawiska przestrzenno-funkcjonalne – dane uwzględniające analizowane kryteria

Obszar	Kryterium	Waga	Andrzejów			Babsk			Borysik			Dębowiec			Jamniki		
			Liczba przyznanych punktów	Wynik	Razem	Liczba przyznanych punktów	Wynik	Razem	Liczba przyznanych punktów	Wynik	Razem	Liczba przyznanych punktów	Wynik	Razem	Liczba przyznanych punktów	Wynik	Razem
negatywne zjawiska przestrzenno-funkcjonalne	Liczba obiektów kulturalnych – luki w infrastrukturze	8	2	16	33	1	8	33	1	8	33	2	16	33	1	8	33
	Liczba obiektów kultury fizycznej i rekreacji– luki w infrastrukturze	7	1	7		1	7		1	7		1	7		1	7	
	Liczba terenów publicznych– luki w infrastrukturze	10	2	20		1	10		1	10		2	20		1	10	

Obszar	Kryterium	Waga	Kozubata			Michałów			Przymiarki			Stare Załucze			Sumin		
			Liczba przyznanych punktów	Wynik	Razem	Liczba przyznanych punktów	Wynik	Razem	Liczba przyznanych punktów	Wynik	Razem	Liczba przyznanych punktów	Wynik	Razem	Liczba przyznanych punktów	Wynik	Razem
negatywne zjawiska przestrzenno-funkcjonalne	Liczba obiektów kulturalnych – luki w infrastrukturze	8	1	8	33	1	8	33	1	8	75	2	16	33	1	8	53
	Liczba obiektów kultury fizycznej i rekreacji– luki w infrastrukturze	7	1	7		1	7		1	7		1	7		2	14	
	Liczba terenów publicznych– luki w infrastrukturze	10	1	10		1	10		1	10		2	20		3	30	

Obszar	Kryterium	Waga	Urszulin			Wereszczyn			Wielkopole			Wincencin			Wola Wereszczyńska		
			Liczba przyznanych punktów	Wynik	Razem	Liczba przyznanych punktów	Wynik	Razem	Liczba przyznanych punktów	Wynik	Razem	Liczba przyznanych punktów	Wynik	Razem	Liczba przyznanych punktów	Wynik	Razem
negatywne zjawiska przestrzenno-funkcjonalne	Liczba obiektów kulturalnych – luki w infrastrukturze	8	3	24	33	2	16	33	1	8	75	2	16	33	2	16	53
	Liczba obiektów kultury fizycznej i rekreacji– luki w infrastrukturze	7	3	21		2	14		1	7		1	7		3	21	
	Liczba terenów publicznych– luki w infrastrukturze	10	3	30		3	30		2	20		1	10		1	10	



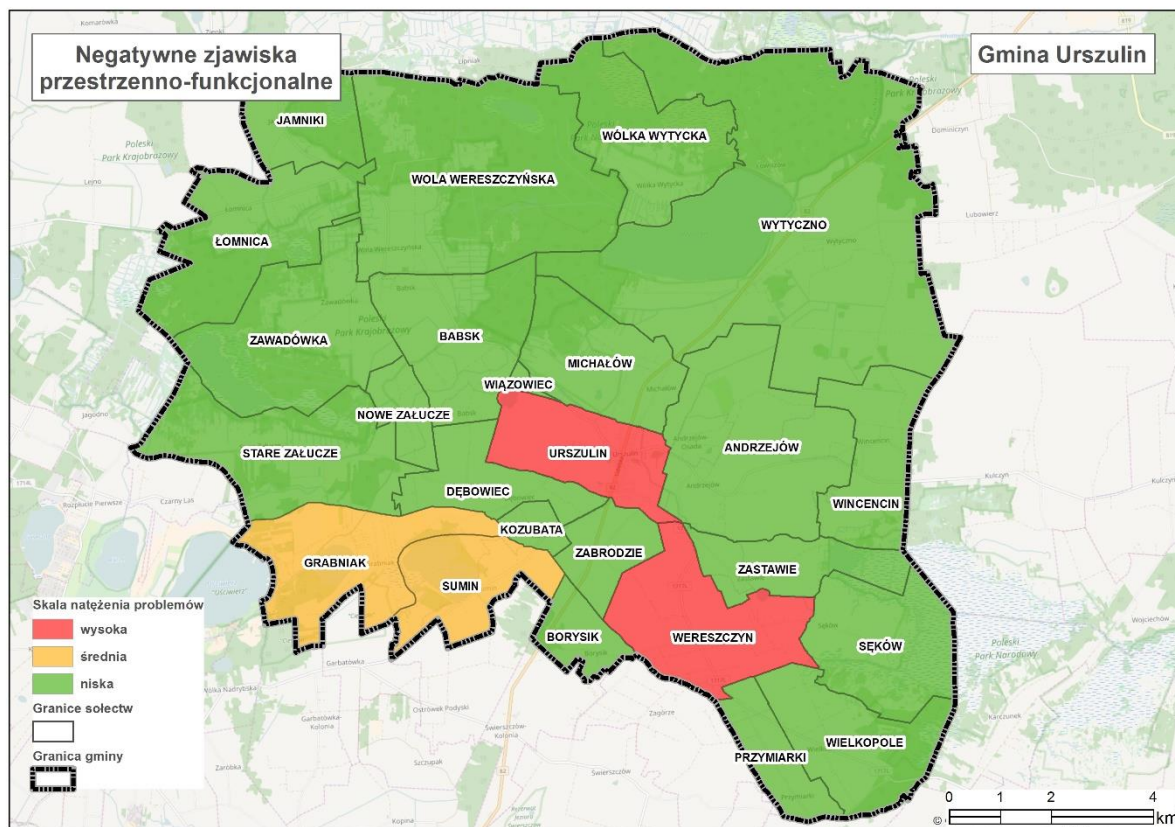
## Lokalny Program Rewitalizacji Gminy Urszulin

Obszar	Kryterium	Waga	Wólka Wytycka			Wytyczno			Zabrodzie			Zastawie			Zawadówka		
			Liczba przyznanych punktów	Wynik	Razem	Liczba przyznanych punktów	Wynik	Razem	Liczba przyznanych punktów	Wynik	Razem	Liczba przyznanych punktów	Wynik	Razem	Liczba przyznanych punktów	Wynik	Razem
negatywne zjawiska przestrzenno-funkcjonalne	Liczba obiektów kulturalnych – luki w infrastrukturze	8	2	16	33	3	24	33	2	16	75	2	16	33	2	16	53
	Liczba obiektów kultury fizycznej i rekreacji– luki w infrastrukturze	7	1	7		1	7		1	7		1	7		1	7	
	Liczba terenów publicznych– luki w infrastrukturze	10	1	10		1	10		1	10		3	30		1	10	

Obszar	Kryterium	Waga	Grabniak			Nowe Załucze			Łomnica			Sęków			Wiązowiec		
			Liczba przyznanych punktów	Wynik	Razem	Liczba przyznanych punktów	Wynik	Razem	Liczba przyznanych punktów	Wynik	Razem	Liczba przyznanych punktów	Wynik	Razem	Liczba przyznanych punktów	Wynik	Razem
negatywne zjawiska przestrzenno-funkcjonalne	Liczba obiektów kulturalnych – luki w infrastrukturze	8	1	8	33	2	16	33	2	16	75	1	8	33	1	8	53
	Liczba obiektów kultury fizycznej i rekreacji– luki w infrastrukturze	7	2	14		1	7		1	7		1	7		1	7	
	Liczba terenów publicznych– luki w infrastrukturze	10	3	30		1	10		2	20		1	10		1	10	

Źródło: Opracowanie własne

Mapa 6 Koncentracja negatywnych zjawisk w sferze przestrzenno-funkcjonalnej w poszczególnych jednostkach referencyjnych na terenie gminy Urszulin



Źródło: Opracowanie własne

### 3.6. Wyniki diagnozy w poszczególnych sferach

Poniżej zaprezentowana tabela stanowi matrycę ze wskaźnikami przedstawiającymi stan kryzysowy na terenie wyznaczonych jednostek referencyjnych (sołectw) w gminie Urszulin, która została wykonana w toku przeprowadzonej diagnozy w pięciu sferach: społecznej, gospodarczej, środowiskowej, technicznej, przestrzenno-funkcjonalnej. Matryca ta wskazuje, na których obszarach Gminy nakładają się różnego rodzaju problemy z powyżej wymienionych sfer.

Najwyższe wartości zjawisk negatywnych stwierdzono w następujących sołectwach:

- Urszulin,
- Wereszczyn,
- Wytyczno,
- Wola Wereszczyńska,
- Stare Załucze.

Na poziomie nieco niższym ze względu na wartości wskaźników zjawisk kryzysowych są sołectwa:

- Andrzejów,
- Babsk,
- Wincencin,
- Grabniak,
- Wólka Wytycka,
- Sumin.

Najniższe wartości zjawisk negatywnych stwierdzono w sołectwach:

- Borysik,
- Dębowiec,
- Jamniki,
- Kozubata,



## Lokalny Program Rewitalizacji Gminy Urszulin

- Michałów,
- Przymiarki,
- Wielkopole,
- Zabrodzie,
- Zastawie,
- Zawadówka,
- Nowe Załucze,
- Łomnica,
- Sęków,
- Wiązowiec.



**Fundusze Europejskie**  
Pomoc Techniczna

**Unia Europejska**  
Fundusz Spójności



**Tabela 39 Matryca ze wskaźnikami przedstawiającymi stan kryzysowy na terenie wyznaczonych jednostek referencyjnych (sołectwa)**

Obszar	Kryterium	Waga	Andrzejów			Babsk			Borysik			Dębowiec			Jamniki		
			Liczba przyznanyc h punktów	Wynik (waga*liczb a przyznanyc h punktów)	Razem	Liczba przyznanyc h punktów	Wynik	Razem	Liczba przyznanyc h punktów	Wynik	Razem	Liczba przyznanyc h punktów	Wynik	Razem	Liczba przyznanyc h punktów	Wynik	Razem
negatywne zjawiska społeczne	Liczba osób korzystająca z zasiłków z powodu bezrobocia	10	3	30	80	3	30	88	2	20	68	1	10	53	1	10	51
	Liczba osób korzystająca z zasiłków z powodu ubóstwa	10	2	20		2	20		1	10		2	20		1	10	
	Liczba przestępstw i wykroczeń	7	2	14		2	14		2	14		1	7		1	7	
	Aktywność społeczna	8	2	16		3	24		3	24		2	16		3	24	
negatywne zjawiska środowiskowe	Ilość odpadów stwarzających zagrożenie dla życia i zdrowia ludzi lub stanu środowiska – azbest	3	1	3	5	1	3	9	1	3	5	1	3	5	1	3	5
	Ilość dzikich wysypisk śmieci	2	1	2		3	6		1	2		1	2		1	2	
negatywne zjawiska gospodarcze	Liczba zarejestrowanych przedsiębiorstw	7	3	21	29	3	21	29	3	21	29	3	21	29	3	21	29
	Liczba wyrejestrowanych przedsiębiorstw	8	1	8		1	8		1	8		1	8		1	8	
negatywne zjawiska techniczne	Udział ludności korzystającej z sieci kanalizacyjnej	3	2	6	37	3	9	39	3	9	32	1	3	41	3	9	46
	Udział ludności korzystającej z sieci wodociągowej	3	1	3		3	9		3	9		1	3		3	9	
	Stan infrastruktury drogowej	7	2	14		2	14		1	7		3	21		3	21	
	Stan obiektów użyteczności publicznej	7	2	14		1	7		1	7		2	14		1	7	
negatywne zjawiska przestrzenno-funkcjonalne	Liczba obiektów kulturalnych	8	2	16	43	1	8	25	1	8	25	2	16	43	1	8	25
	Liczba obiektów kultury fizycznej i rekreacji	7	1	7		1	7		1	7		1	7		1	7	
	Liczba terenów publicznych	10	2	20		1	10		1	10		2	20		1	10	
<b>SUMA</b>					194			190			159			171			156

## Lokalny Program Rewitalizacji Gminy Urszulin

Obszar	Kryterium	Waga	Kozubata			Michałów			Przymiarki			Stare Zaluze			Sumin		
			Liczba przyznanyc h punktów	Wynik (waga*liczb a przyznanyc h punktów)	Razem	Liczba przyznanyc h punktów	Wynik	Razem	Liczba przyznanyc h punktów	Wynik	Razem	Liczba przyznanyc h punktów	Wynik	Razem	Liczba przyznanyc h punktów	Wynik	Razem
negatywne zjawiska społeczne	Liczba osób korzystająca z zasiłków z powodu bezrobocia	10	1	10	51	3	30	81	1	10	51	3	30	91	1	10	61
	Liczba osób korzystająca z zasiłków z powodu ubóstwa	10	1	10		2	20		1	10		3	30		2	20	
	Liczba przestępstw i wykroczeń	7	1	7		1	7		1	7		1	7		1	7	
	Aktywność społeczna	8	3	24		3	24		3	24		3	24		3	24	
negatywne zjawiska środowiskowe	Ilość odpadów stwarzających zagrożenie dla życia i zdrowia ludzi lub stanu środowiska – azbest	3	1	3	5	1	3	5	1	3	5	1	3	9	1	3	5
	Ilość dzikich wysypisk śmieci	2	1	2		1	2		1	2		3	6		1	2	
negatywne zjawiska gospodarcze	Liczba zarejestrowanych przedsiębiorstw	7	3	21	29	1	7	15	3	21	29	2	14	22	3	21	29
	Liczba wyrejestrowanych przedsiębiorstw	8	1	8		1	8		1	8		1	8		1	8	
negatywne zjawiska techniczne	Udział ludności korzystającej z sieci kanalizacyjnej	3	1	3	30	1	3	37	3	9	46	3	9	43	1	3	33
	Udział ludności korzystającej z sieci wodociągowej	3	2	6		2	6		3	9		2	6		3	9	
	Stan infrastruktury drogowej	7	2	14		3	21		3	21		2	14		2	14	
	Stan obiektów użyteczności publicznej	7	1	7		1	7		1	7		2	14		1	7	
negatywne zjawiska przestrzenno-funkcjonalne	Liczba obiektów kulturalnych	8	1	8	25	1	8	25	1	8	25	2	16	43	1	8	52
	Liczba obiektów kultury fizycznej i rekreacji	7	1	7		1	7		1	7		1	7		2	14	
	Liczba terenów publicznych	10	1	10		1	10		1	10		2	20		3	30	
SUMA					140			163			156			208			180

## Lokalny Program Rewitalizacji Gminy Urszulin

Obszar	Kryterium	Waga	Urszulin			Wereszczyn			Wielkopole			Wincencin			Wola Wereszczyńska		
			Liczba przyznanych punktów	Wynik	Razem	Liczba przyznanych punktów	Wynik	Razem	Liczba przyznanych punktów	Wynik	Razem	Liczba przyznanych punktów	Wynik	Razem	Liczba przyznanych punktów	Wynik	Razem
negatywne zjawiska społeczne	Liczba osób korzystająca z zasiłków z powodu bezrobocia	10	3	30	89	3	30	89	1	10	58	3	30	81	1	10	77
	Liczba osób korzystająca z zasiłków z powodu ubóstwa	10	3	30		3	30		1	10		2	20		3	30	
	Liczba przestępstw i wykroczeń	7	3	21		3	21		2	14		1	7		3	21	
	Aktywność społeczna	8	1	8		1	8		3	24		3	24		2	16	
negatywne zjawiska środowiskowe	Ilość odpadów stwarzających zagrożenie dla życia i zdrowia ludzi lub stanu środowiska – azbest	3	2	6	8	2	6	8	1	3	5	3	9	11	3	9	15
	Ilość dzikich wysypisk śmieci	2	1	2		1	2		1	2		1	2		3	6	
negatywne zjawiska gospodarcze	Liczba zarejestrowanych przedsiębiorstw	7	1	7	31	1	7	31	3	21	29	3	21	29	2	14	22
	Liczba wyrejestrowanych przedsiębiorstw	8	3	24		3	24		1	8		1	8		1	8	
negatywne zjawiska techniczne	Udział ludności korzystającej z sieci kanalizacyjnej	3	1	3	48	3	9	47	3	9	40	3	9	39	3	9	50
	Udział ludności korzystającej z sieci wodociągowej	3	1	3		1	3		1	3		3	9		2	6	
	Stan infrastruktury drogowej	7	3	21		2	14		3	21		1	7		2	14	
	Stan obiektów użyteczności publicznej	7	3	21		3	21		1	7		2	14		3	21	
negatywne zjawiska przestrzenno-funkcjonalne	Liczba obiektów kulturalnych	8	3	24	75	2	16	60	1	8	35	2	16	33	2	16	47
	Liczba obiektów kultury fizycznej i rekreacji	7	3	21		2	14		1	7		1	7		3	21	
	Liczba terenów publicznych	10	3	30		3	30		2	20		1	10		1	10	
SUMA					251			235			167			193			211

## Lokalny Program Rewitalizacji Gminy Urszulin

Obszar	Kryterium	Waga	Wólka Wytycka			Wytyczno			Zabrodzie			Zastawie			Zawadówka		
			Liczba przyznanyc h punktów	Wynik (waga*liczba przyznanyc h punktów)	Razem	Liczba przyznanyc h punktów	Wynik	Razem	Liczba przyznanyc h punktów	Wynik	Razem	Liczba przyznanyc h punktów	Wynik	Razem	Liczba przyznanyc h punktów	Wynik	Razem
negatywne zjawiska społeczne	Liczba osób korzystająca z zasiłków z powodu bezrobocia	10	2	20	71	3	30	89	1	10	43	1	10	51	1	10	45
	Liczba osób korzystająca z zasiłków z powodu ubóstwa	10	2	20		3	30		1	10		1	10		2	20	
	Liczba przestępstw i wykroczeń	7	1	7		3	21		1	7		1	7		1	7	
	Aktywność społeczna	8	3	24		1	8		2	16		3	24		1	8	
negatywne zjawiska środowiskowe	Ilość odpadów stwarzających zagrożenie dla życia i zdrowia ludzi lub stanu środowiska – azbest	3	1	3	5	2	6	8	1	3	5	1	3	5	1	3	5
	Ilość dzikich wysypisk śmieci	2	1	2		1	2		1	2		1	2		1	2	
negatywne zjawiska gospodarcze	Liczba zarejestrowanych przedsiębiorstw	7	3	21	29	1	7	31	2	14	22	3	21	29	3	21	29
	Liczba wyrejestrowanych przedsiębiorstw	8	1	8		3	24		1	8		1	8		1	8	
negatywne zjawiska techniczne	Udział ludności korzystającej z sieci kanalizacyjnej	3	3	9	46	3	9	50	3	9	33	3	9	32	3	9	50
	Udział ludności korzystającej z sieci wodociągowej	3	3	9		2	6		1	3		3	9		2	6	
	Stan infrastruktury drogowej	7	2	14		3	21		1	7		1	7		3	21	
	Stan obiektów użyteczności publicznej	7	2	14		2	14		2	14		1	7		2	14	
negatywne zjawiska przestrzenno-funkcjonalne	Liczba obiektów kulturalnych	8	2	16	33	3	24	41	2	16	33	1	8	45	2	16	33
	Liczba obiektów kultury fizycznej i rekreacji	7	1	7		1	7		1	7		1	7		1	7	
	Liczba terenów publicznych	10	1	10		1	10		1	10		3	30		1	10	
SUMA					184			219			136			162			162



## Lokalny Program Rewitalizacji Gminy Urszulin

Obszar	Kryterium	Waga	Grabniak			Nowe Ząlicze			Łomnica			Sęków			Wiązowiec		
			Liczba przyznanyc h punktów	Wynik (waga*liczba przyznanyc h punktów)	Razem	Liczba przyznanyc h punktów	Wynik	Razem	Liczba przyznanyc h punktów	Wynik	Razem	Liczba przyznanyc h punktów	Wynik	Razem	Liczba przyznanyc h punktów	Wynik	Razem
negatywne zjawiska społeczne	Liczba osób korzystająca z zasiłków z powodu bezrobocia	10	1	10	65	1	10	43	1	10	43	1	10	47	1	10	51
	Liczba osób korzystająca z zasiłków z powodu ubóstwa	10	1	10		1	10		1	10		1	10		1	10	
	Liczba przestępstw i wykroczeń	7	3	21		1	7		1	7		1	3		1	7	
	Aktywność społeczna	8	3	24		2	16		2	16		3	24		3	24	
negatywne zjawiska środowiskowe	Ilość odpadów stwarzających zagrożenie dla życia i zdrowia ludzi lub stanu środowiska – azbest	3	1	3	5	1	3	5	1	3	5	1	3	5	1	3	5
	Ilość dzikich wysypisk śmieci	2	1	2		1	2		1	2		1	2		1	2	
negatywne zjawiska gospodarcze	Liczba zarejestrowanych przedsiębiorstw	7	3	21	29	2	14	22	2	14	22	3	21	29	3	21	29
	Liczba wyrejestrowanych przedsiębiorstw	8	1	8		1	8		1	8		1	8		1	8	
negatywne zjawiska techniczne	Udział ludności korzystającej z sieci kanalizacyjnej	3	1	3	37	3	9	53	3	9	40	3	9	36	3	9	40
	Udział ludności korzystającej z sieci wodociągowej	3	2	6		3	9		1	3		2	6		1	3	
	Stan infrastruktury drogowej	7	3	21		3	21		2	14		2	14		3	21	
	Stan obiektów użyteczności publicznej	7	1	7		2	14		2	14		1	7		1	7	
negatywne zjawiska przestrzenno-funkcjonalne	Liczba obiektów kulturalnych	8	1	8	52	2	16	33	2	16	43	1	8	25	1	8	25
	Liczba obiektów kultury fizycznej i rekreacji	7	2	14		1	7		1	7		1	7		1	7	
	Liczba terenów publicznych	10	3	30		1	10		2	20		1	10		1	10	
SUMA					188			156			153			142			150

Źródło: Opracowanie własne

W procesie rewitalizacji istotne jest wskazanie obszarów, na których występuje koncentracja negatywnych zjawisk w pięciu sferach: społecznej, gospodarczej, środowiskowej, technicznej, przestrzenno-funkcjonalnej oraz występowanie na obszarach zdegradowanych lokalnych potencjałów, pozwalające wyźwignąć obszar ze stanu degradacji.

### **Do potencjałów lokalnych gminy Urszulin należą:**

Po pierwsze – **istniejące grunty do zagospodarowania**, m.in.: działki przy jeziorze Rotcze w miejscowości Grabniak oraz przy jeziorze Sumin, tereny na obrzeżach miejscowości Urszulin, tereny w Wereszczynie i Woli Wereszczyńskiej.

Po drugie – **walory krajobrazowe, m.in.** położenie w granicach Poleskiego Parku Narodowego i jego otuliny (Poleskiego Parku Krajobrazowego) oraz Poleskiego Obszaru Chronionego Krajobrazu i Parku Krajobrazowego Pojezierze Łęczyńskie; obszary Natura 2000 na terenie Gminy, wysoki stopień zalesienia terenu gminy, rzeka Włodawka przepływająca przez Gminę oraz liczne jeziora i stawy; czyste środowisko ze względu na brak uciążliwego przemysłu.

Po trzecie – **walory kulturowe (historyczne i zabytkowe)**, obszar Gminy jest od czasów historycznych strefą wzajemnego przenikania się kultur: polskiej, ruskiej, litewskiej, tatarskiej, żydowskiej. Znajduje się tu szereg zabytków kultury materialnej m.in. Kościół parafialny p. w. św. Stanisława Biskupa w m. Wereszczyn, dwór i pozostałości parku krajobrazowego w Andrzejowie, zbiorowa mogiła żydowska i dwa prawosławne cmentarze w Wereszczynie, rzymskokatolicki drewniany kościół, dzwonnica i cmentarz; dwór i park krajobrazowy w Wytyczynie. Walory kulturowe pozwalają na wykorzystanie obiektów w celach kulturalnych, turystycznych.

Po czwarte – **istniejący potencjał społeczny** – obszar Gminy Urszulin charakteryzuje aktywne społeczeństwo wyrażające się przede wszystkim w dobrze rozwiniętej działalności kulturalnej i artystycznej, a także aktywności w kultywowaniu obrzędów i tradycji. Na terenie Gminy czynnie funkcjonuje wiele organizacji pozarządowych mających wpływ na rozwój regionu. Samorządowe instytucje kultury działające na terenie Gminy organizują m.in. zajęcia dla dzieci i młodzieży, liczne imprezy cykliczne i okolicznościowe dla mieszkańców Gminy.

Po piąte – **położenie Gminy** – dogodna pozycja pod względem odległości do największych miast regionu (od Lublina ok. 60 km, od Włodawy ok. 30 km), przy drodze krajowej Nr 82 Lublin - Cyców - Urszulin - Włodawa - Granica Państwa, na obszarze atrakcyjnym turystycznie: Pojezierzu Łęczyńsko – Włodawskim.

#### 4. Obszar zdegradowany na terenie gminy Urszulin

Wskazanie obszaru zdegradowanego gminy Urszulin polegało na dokonaniu syntezy wyników przeprowadzonej analizy wielokryterialnej (wskaźnikowej) w pięciu obszarach: społecznym, gospodarczym, środowiskowym, technicznym, przestrzenno-funkcjonalnym uzupełnionej o analizę jakościową dla wskazanych 25 jednostek funkcyjnych (sołectwa).

Na tej podstawie wyznaczony został obszar zdegradowany (składający się z podobszarów tożsamych z poszczególnymi sołectwami) na terenie gminy Urszulin, na którym zauważalna jest wyraźnie gorsza sytuacja społeczna niż średnia w Gminie oraz na którym współwystępują gorsze wskaźniki problemów gospodarczych, środowiskowych, technicznych i przestrzenno-funkcyjnych.

Dla wskazania obszaru zdegradowanego gminy Urszulin, zostały zsumowane poszczególne punkty przyznane w ramach określonych wskaźników – dla danego obszaru sołectwa. Następnie wyliczono średnią dzieląc sumę punktów całościowych wszystkich obszarów sołectw (4 426) przez liczbę sołectw (25), która wynosi 177. Obszar zdegradowany tworzą poszczególne sołectwa (podobszary), znajdujące się powyżej średniej.

Najwyższe wartości zjawisk negatywnych stwierdzono w sołectwach (stanowiących podobszary zdegradowane):

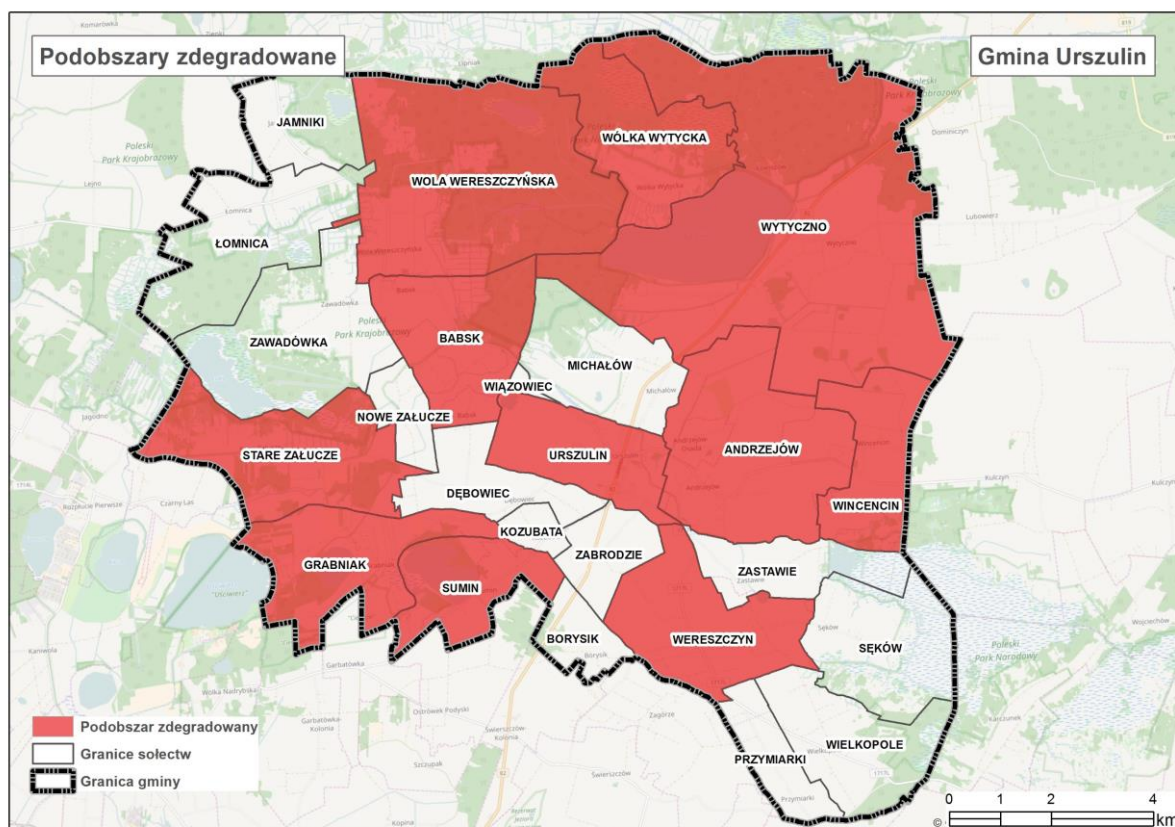
- Urszulin,
- Wereszczyn,
- Wytyczno,
- Wola Wereszczyńska,
- Stare Załucze.

Na poziomie nieco niższym ze względu na wartości wskaźników zjawisk kryzysowych są sołectwa (stanowiące podobszary zdegradowane):

- Andrzejów,
- Babsk,
- Wincencin,
- Grabniak,
- Wólka Wytycka,
- Sumin.

Wyznaczony obszar zdegradowany na terenie gminy Urszulin zajmuje 111 km<sup>2</sup> (co stanowi prawie 63% ogółu powierzchni Gminy) i jest zamieszkiwany przez 2 850 osób (co stanowi 67% ogółu ludności Gminy).

### Mapa 7 Obszar zdegradowany na terenie gminy Urszulin



Źródło: Opracowanie własne

## 5. Obszar rewitalizacji na terenie gminy Urszulin

Zgodnie z *Wytycznymi w zakresie rewitalizacji w programach operacyjnych na lata 2014–2020*, obszar rewitalizacji to obszar obejmujący całość lub część obszaru zdegradowanego, cechującego się szczególną koncentracją negatywnych zjawisk, na którym, z uwagi na istotne znaczenie dla rozwoju lokalnego, zamierza się prowadzić rewitalizację. Obszar rewitalizacji może być podzielony na podobszary, w tym podobszary nieposiadające ze sobą wspólnych granic, lecz nie może obejmować terenów większych niż 20% powierzchni gminy oraz zamieszkałych przez więcej niż 30% mieszkańców gminy (rozdział 3, pkt. 4 Wytycznych).

W związku z powyższym, na terenie gminy Urszulin wyznaczono obszar, gdzie występuje kumulacja negatywnych zjawisk w sferze społecznej współwystępujących z negatywnymi zjawiskami w sferze gospodarczej, środowiskowej, technicznej, przestrzenno-funkcjonalnej.

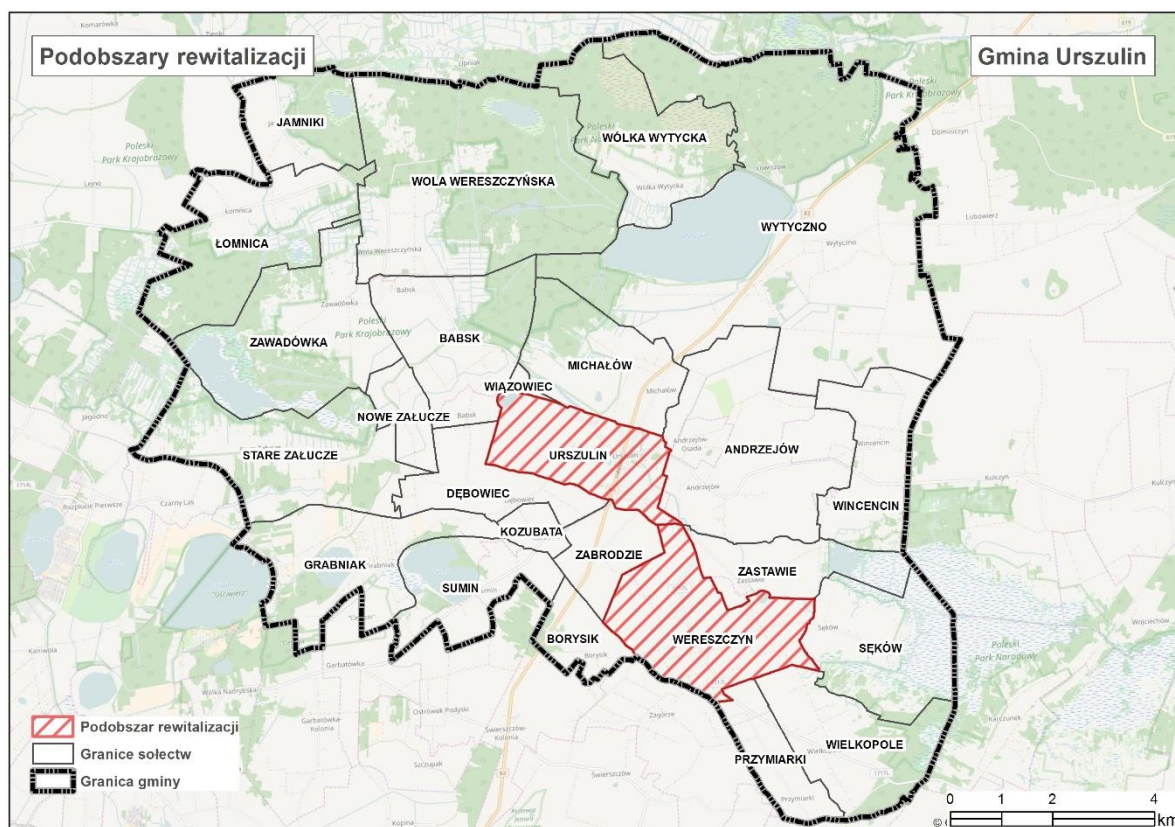
### PROCEDURA WYZNACZENIA OBSZARU REWITALIZACJI:

- 1) Zgodnie z *Wytycznymi*, przyjęto, iż obszar rewitalizacji może obejmować nie więcej niż 20% powierzchni gminy Urszulin i dotyczyć nie więcej niż 30 % ludności. Ponieważ wyznaczony obszar zdegradowany znacznie przekracza ww. wskaźniki, z obszaru zdegradowanego wydzielono obszar wymagający podjęcia najpilniejszych działań rewitalizacyjnych.
- 2) Uznano, iż do obszaru rewitalizacji należy zaliczyć podobszary, na których występuje szczególna koncentracja negatywnych zjawisk. Są to jednocześnie tereny zamieszkane, oraz takie na których znajduje się infrastruktura / obiekty użyteczności publicznej zdegradowane, których przebudowa, adaptacja, remont przyczyni się do rozwiązania zdiagnozowanych problemów.
- 3) Uznano, iż wyznaczony obszar rewitalizacji ma istotne znaczenie dla poziomu degradacji całej Gminy a także ma największy wpływ na jakość życia lokalnej społeczności oraz istotne znaczenie dla rozwoju Gminy, wzrostu jej atrakcyjności i konkurencyjności.
- 4) Biorąc pod uwagę analizę problemów występujących w poszczególnych okręgach, zapisy w dokumentach strategicznych i planistycznych Gminy oraz plany inwestycyjne władz gminy Urszulin, wyznaczono obszar rewitalizacji i w jego obrębie podobszary:
  - **PODOBSZAR – SOŁĘCTWO URSZULIN** – podobszar obejmujący teren całego sołectwa Urszulin, zamieszkiwany przez 1 066 osób, co stanowi 25,22% ogółu mieszkańców; zajmujący powierzchnię 5,33 km<sup>2</sup>, co stanowi 3% powierzchni ogółem gminy Urszulin,
  - **PODOBSZAR – SOŁĘCTWO WERESZCZYN** – podobszar obejmujący teren całego sołectwa Wereszczyn, zamieszkiwany przez 195 osób, co stanowi 4,61% ogółu mieszkańców; zajmujący powierzchnię 7,82 km<sup>2</sup>, co stanowi 4,39% powierzchni ogółem gminy Urszulin

Tak wyznaczony obszar rewitalizacji obejmuje powierzchnię 13,15 km<sup>2</sup> (co stanowi 7,39% powierzchni ogółem Gminy) oraz jest zamieszkały przez 1 261 osób (co stanowi 29,83% ludności ogółem Gminy). Nie przekroczone są zatem limity wyznaczone w *Wytycznych*.



Mapa 8 Obszar rewitalizacji na terenie gminy Urszulin



Źródło: Opracowanie własne

**CHARAKTERYSTYKA PODOBSZARÓW REWITALIZACJI:**

- SOŁECTWO URSZULIN** - na podobszarze występuje szereg negatywnych zjawisk społecznych, w tym m.in. wysoki udział osób bezrobotnych, duża liczba osób korzystających ze środowiskowej pomocy społecznej z powodu ubóstwa i bezrobocia, obniżony poziom bezpieczeństwa (duża liczba patroli i interwencji policyjnej). Na obszarze współwystępują też inne negatywne zjawiska: brak większych zakładów produkcyjnych, obniżona jakość środowiska (duża ilość wyrobów azbestowych), zły stan infrastruktury drogowej oraz budynków użyteczności publicznej i infrastruktury sportowej.

Urszulin stanowi gminny ośrodek administracyjno-usługowy. Znajduje się tu Urząd Gminy, Gminny Ośrodek Pomocy Społecznej, Zespół Szkół, placówki kulturalne, obiekty sportowe i rekreacyjne, sieć sklepów spożywczo – przemysłowych i gastronomicznych. W Urszulinie siedzibę ma również Ośrodek Dydaktyczno- Administracyjny Poleskiego Parku Narodowego,

bank, ośrodki zdrowia, Stacja Ratownictwa Medycznego. Odbywają się tu cotygodniowe targi, jedno z największych w byłym województwie chełmskim. Urszulin to miejscowość często odwiedzana przez turystów zwiedzających obiekty dziedzictwa kulturowe oraz walory przyrodnicze terenów Polesia. Krzyżują się tu wszystkie szlaki, zarówno rowerowe, konne, nordic walking jak również birdwatching.

Taka lokalizacja ośrodków administracyjnych i usługowych zapewnia dogodną obsługę mieszkańców gminy z pozostałych miejscowości. Ośrodek gminny wymaga stałej rozbudowy o nowe obiekty handlowe, usługowe, administracyjne, miejsca parkingowe, budownictwo mieszkaniowe oraz obiekty pełniących funkcje turystyki, rekreacji i wypoczynku.

Budynek, w którym mieści się Urząd Gminy wymaga pilnych prac termomodernizacyjnych. Z kolei w innych budynkach użyteczności publicznej (m.in. Zespół Szkół) konieczne jest podjęcie działań mających na celu wzrost ich energooszczędności. Funkcjonująca infrastruktura sportowa i rekreacyjna (ogólnie dostępna dla mieszkańców całej Gminy) wymaga remontu, rozbudowy, zagospodarowania i doposażenia w sprzęt sportowy i urządzenia małej infrastruktury. Zagospodarowania wymagają także liczne tereny publiczne znajdujące się w miejscowości, aby nadal mogły pełnić swe funkcje dla mieszkańców Gminy i turystów.

- 2. SOŁECTWO WERESZCZYN** - na podobszarze występuje szereg negatywnych zjawisk społecznych, w tym m.in. wysoki udział osób bezrobotnych, duża liczba osób korzystających ze środowiskowej pomocy społecznej z powodu ubóstwa i bezrobocia, obniżony poziom bezpieczeństwa (duża liczba patroli i interwencji policyjnej). Na obszarze współwystępują też inne negatywne zjawiska: brak większych zakładów produkcyjnych, obniżona jakość środowiska (duża ilość wyrobów azbestowych), brak sieci kanalizacyjnej, zły stan infrastruktury drogowej oraz budynków użyteczności publicznej i infrastruktury sportowej.

Jest to miejscowość o bogatej historii i wielu zabytkach. Znajduje się tu historyczny kościół p.w. Niepokalanego Poczęcia Najświętszej Marii Panny wybudowany w 1783 roku, wpisany do rejestru zabytków oraz przykościelny cmentarz, również wpisany do rejestru zabytków. W Wereszczynie znajduje się także uświęcony zabytek, jest nią studnia dworska, miejsce kaźni żydowskiej z okresu II wojny światowej. Miejsce to, odwiedzają grupy wycieczek ludności pochodzenia żydowskiego. Wereszczyn słynął również jako największa owczarnia oraz największy w kraju ośrodek tkacki, stale odbywały się tam jarmarki. Wereszczyn położony



## Lokalny Program Rewitalizacji Gminy Urszulin

jest na wielu szlakach historycznych, rowerowych, nordic walking. Pozostałości historyczne, obiekty zabytkowe oraz bliskie sąsiedztwo z Bagnem Bubnów, sprawiają że jest to miejscowość atrakcyjna turystycznie i historycznie.

Znajdujące się na terenie miejscowości budynki użyteczności publicznej, obiektu kultury oraz infrastruktura sportowa wymaga pilnych prac modernizacyjnych i remontowych, doposażenia w sprzęt – aby nadal mogły pełnić swe funkcje. Planowane jest przystosowanie budynku po byłej szkole na cele społeczne i kulturalne.

**Wyznaczony obszar rewitalizacji ma istotne znaczenie dla polepszenia sytuacji życiowej mieszkańców, rozwoju przedsiębiorczości i ożywienia gospodarczego, poprawy jakości korzystania z przestrzeni publicznej i obiektów użyteczności. Przeprowadzenie kompleksowego procesu rewitalizacji we wskazanym obszarze wpłynie na poprawę zidentyfikowanych problemów, przyczyni się do polepszenia jakości życia lokalnej społeczności oraz wzrostu atrakcyjności i konkurencyjności regionu. Proces ten jest niezbędny dla zrównoważonego rozwoju całej gminy Urszulin.**

## Spis tabel

Tabela 1 Liczba mieszkańców oraz powierzchnia poszczególnych sołectw gminy Urszulin .....	9
Tabela 2 Kryteria delimitacji obszaru zdegradowanego w gminie Urszulin .....	10
Tabela 3 Liczba osób korzystająca z zasiłków z powodu bezrobocia w latach 2011-2015 w gminie Urszulin .....	16
Tabela 4 Negatywne zjawiska społeczne - liczba osób korzystająca z zasiłków z powodu bezrobocia	18
Tabela 5 Liczba osób korzystająca z zasiłków z powodu ubóstwa w latach 2011-2015 w gminie Urszulin .....	21
Tabela 6 Negatywne zjawiska społeczne - liczba osób korzystająca z zasiłków z powodu ubóstwa ....	23
Tabela 7 Liczba wykroczeń w latach 2014-2015 w gminie Urszulin .....	25
Tabela 8 Negatywne zjawiska społeczne - liczba przestępstw i wykroczeń .....	27
Tabela 9 Frekwencja w wyborach w gminie Urszulin oraz powiecie włodawskim (%) .....	29
Tabela 10 Organizacje społeczne działające na terenie Gminy Urszulin .....	30
Tabela 11 Negatywne zjawiska społeczne – aktywność społeczna - liczba organizacji pozarządowych .....	32
Tabela 12 Negatywne zjawiska społeczne – dane uwzględniające analizowane kryteria .....	35
Tabela 13 Liczba zarejestrowanych przedsiębiorstw w latach 2011-2015 .....	39
Tabela 14 Negatywne zjawiska gospodarcze – liczba zarejestrowanych przedsiębiorstw w gminie Urszulin .....	42
Tabela 15 Liczba przedsiębiorstw wyrejestrowanych w latach 2011-2015 w gminie Urszulin .....	44
Tabela 16 Negatywne zjawiska gospodarcze – liczba wyrejestrowanych przedsiębiorstw w gminie Urszulin .....	46
Tabela 17 Negatywne zjawiska gospodarcze – dane uwzględniające analizowane kryteria .....	49
Tabela 18 Ilość odpadów stwarzających zagrożenie dla życia i zdrowia ludzi lub stanu środowiska – azbest .....	52
Tabela 19 Negatywne zjawiska środowiskowe - ilość odpadów stwarzających zagrożenie dla życia i zdrowia ludzi lub stanu środowiska – azbest .....	55
Tabela 20 Negatywne zjawiska środowiskowe - ilość dzikich wysypisk śmieci .....	60
Tabela 21 Negatywne zjawiska środowiskowe - dane uwzględniające analizowane kryteria .....	63
Tabela 22 Sieć kanalizacyjna w gminie Urszulin 2015 r .....	67
Tabela 23 Negatywne zjawiska techniczne - udział ludności korzystającej z sieci kanalizacyjnej .....	69
Tabela 24 Sieć wodociągowa w gminie Urszulin 2015 rok .....	71
Tabela 25 Negatywne zjawiska techniczne - udział ludności korzystającej z sieci wodociągowej .....	73
Tabela 26 Stan infrastruktury drogowej w gminie Urszulin .....	75
Tabela 27 Negatywne zjawiska techniczne – stan infrastruktury drogowej .....	77
Tabela 28 Obiekty użyteczności publicznej (również w kontekście energooszczędności) .....	79
Tabela 29 Negatywne zjawiska techniczne – stan obiektów użyteczności publicznej .....	81
Tabela 30 Negatywne zjawiska techniczne – dane uwzględniające analizowane kryteria .....	84
Tabela 31 Struktura gruntów na terenie gminy Urszulin .....	87
Tabela 32 Wykaz obiektów kulturalnych na terenie gminy Urszulin .....	88
Tabela 33 Negatywne zjawiska przestrzenno-funkcjonalne - liczba obiektów kulturalnych .....	91
Tabela 34 Obiekty kultury fizycznej i rekreacji w gminie Urszulin .....	93
Tabela 35 Negatywne zjawiska przestrzenno-funkcjonalne - liczba obiektów kultury fizycznej i rekreacji .....	96
Tabela 36 Tereny publiczne w gminie Urszulin .....	98
Tabela 37 Negatywne zjawiska przestrzenno-funkcjonalne - liczba terenów publicznych .....	101
Tabela 38 Negatywne zjawiska przestrzenno-funkcjonalne – dane uwzględniające analizowane kryteria .....	104
Tabela 39 Matryca ze wskaźnikami przedstawiającymi stan kryzysowy na terenie wyznaczonych jednostek referencyjnych (sołectwa) .....	109

### Spis map

Mapa 1 Położenie gminy Urszulin na tle kraju, województwa lubelskiego i powiatu włodawskiego ....	4
Mapa 2 Koncentracja negatywnych zjawisk w sferze społecznej w poszczególnych jednostkach referencyjnych na terenie gminy Urszulin .....	37
Mapa 3 Koncentracja negatywnych zjawisk w sferze gospodarczej w poszczególnych jednostkach referencyjnych na terenie gminy Urszulin .....	50
Mapa 4 Koncentracja negatywnych zjawisk w sferze środowiskowej w poszczególnych jednostkach referencyjnych na terenie gminy Urszulin .....	65
Mapa 5 Koncentracja negatywnych zjawisk w sferze technicznej w poszczególnych jednostkach referencyjnych na terenie gminy Urszulin .....	86
Mapa 6 Koncentracja negatywnych zjawisk w sferze przestrzenno-funkcjonalnej w poszczególnych jednostkach referencyjnych na terenie gminy Urszulin .....	106
Mapa 7 Obszar zdegradowany na terenie gminy Urszulin.....	117
Mapa 8 Obszar rewitalizacji na terenie gminy Urszulin .....	119