



**STRATEGIA
ZRÓWNOWAŻONEGO ROZWOJU
GMINY URSZULIN
NA LATA 2015-2020 z perspektywą do 2023 roku**

URSZULIN 2015

SPIS TREŚCI	Strona
I. WSTĘP	3
II. ZGODNOŚĆ ZE STRATEGICZNYMI DOKUMENTAMI	4
1. Spójność z globalnymi założeniami zrównoważonego rozwoju.....	4
2. Spójność z dokumentami Unii Europejskiej	5
3. Spójność z dokumentami Rzeczypospolitej Polskiej	5
4. Spójność z dokumentami Województwa Lubelskiego	6
III. PROCEDURA OPRACOWANIA STRATEGII	7
IV. DIAGNOZA SYTUACJI	8
1. Przestrzeń i środowisko	8
2. Sfera społeczna	14
3. Gospodarka i rolnictwo	21
4. Infrastruktura techniczna	22
5. Infrastruktura społeczna	25
6. Turystyka i promocja	27
7. Zarządzanie	29
V. ANALIZA SWOT	33
VI. MISJA I WIZJA STRATEGII	43
1. Misja	43
2. Cele strategiczne	43
3. Cele operacyjne	46
VII. SYSTEM WDRAŻANIA I MONITORINGU STRATEGII	50
VIII. ŹRÓDŁA FINANSOWANIA	54

Załącznik 1.

Wykaz dokumentów i opracowań wykorzystywanych przy pracach nad aktualizacją strategii.

Załącznik 2.

Wieloletni Plan Inwestycyjny Gminy Urszulin.

I WSTĘP

Władze samorządowe Gminy Urszulin, mając na uwadze uwarunkowania wewnętrzne i zewnętrzne, wśród których w pierwszym rzędzie wymienić należy unikalny przyrodniczy charakter obszaru Gminy oraz transformację ustrojową i perspektywę przystąpienia Polski do Unii Europejskiej, już od lat dziewięćdziesiątych przygotowywały się do stworzenia dokumentów, które określiłyby perspektywę rozwojową zarządzanego przez nie obszaru. W tym celu w roku 1992 w Instytucie Turystyki w Toruniu, na zamówienie Urzędu Gminy Urszulin, powstał dokument: *Studium możliwości rozwoju turystycznego i rekreacyjnego Gminy Urszulin*, a w roku 1995 Wojewódzkie Biuro Planowania Przestrzennego w Chełmie przygotowało „*Studium uwarunkowań i kierunków zagospodarowania przestrzennego Gminy Urszulin*”.

Ponieważ wspomniane wyżej dokumenty z natury rzeczy nie obejmowały wszystkich zagadnień rozwoju Gminy, a ponadto w ciągu lat, które minęły od czasu ich powstania wiele informacji i założeń zdezaktualizowało się, władze Gminy Urszulin zdecydowały się stworzyć dokumenty obejmujące swoim zakresem całościowe podejście do zagadnień związanych z szeroko rozumianym rozwojem lokalnym. W roku 2004 Biuro Projektów Europejskich – Clio przygotowało *Strategię Zrównoważonego Rozwoju Gminy Urszulin 2004-2020* wpisującą kierunki działań Gminy w koncepcję, która uznaje równorzędną wartość społeczeństwa, gospodarki i środowiska naturalnego, jednocześnie nie faworyzuje ani nie degraduje roli żadnego z tych trzech elementów, lecz wytycza kierunki ich zrównoważonego rozwoju. Dokumentami bezpośrednio wynikającymi ze *Strategii Zrównoważonego Rozwoju Gminy Urszulin na lata 2004-2020* przyjętymi również w 2004 roku są *Plan Rozwoju Lokalnego Gminy Urszulin na lata 2004-2013* oraz *Wieloletni Plan Inwestycyjny Gminy Urszulin na lata 2004-2013*.

W związku z możliwością pozyskania środków zewnętrznych a tym samym wdrożeniem okresu programowania na lata 2007-2013, zaktualizowano dane w obowiązującej *Strategii* oraz wskazano priorytetowe kierunki i plany inwestycyjne. Tym samym wprowadzono nową obowiązującą nazwę *Strategia Zrównoważonego Rozwoju Gminy Urszulin na lata 2008-2020*.

Nowy okres projektowania dla Państwa Polskiego na lata 2014-2020 oraz związane z tym powstanie nowych dokumentów strategicznych w skali kraju i województwa oraz częściowa dezaktualizacja *Strategii Zrównoważonego Rozwoju Gminy Urszulin na lata 2008-2020* wymusza powstanie nowej strategii. W nowej *Strategii* wskazano kierunki i plany do realizacji na kolejne lata.

Horyzont czasowy.

Strategia Zrównoważonego Rozwoju Gminy Urszulin obejmuje lata 2015-2020 z perspektywą do 2023 roku. Horyzont czasowy określono na podstawie uwarunkowań społeczno-gospodarczych oraz przyrodniczych warunków rozwoju Gminy, a przede wszystkim konieczności dostosowania jej do okresów planowania w Unii Europejskiej tj. lat 2014-2020 a także uzyskanie zgodności z aktualizowaną *Strategią Rozwoju Województwa Lubelskiego na lata 2014-2020 z perspektywą do 2030 r.*

II. ZGODNOŚĆ ZE STRATEGICZNYMI DOKUMENTAMI

1. Spójność z globalnymi założeniami zrównoważonego rozwoju.

Koncepcję zrównoważonego rozwoju wprowadzono do Gminy Urszulin w roku 2004 zatwierdzając *Strategię Zrównoważonego Rozwoju Gminy Urszulin na lata 2004-2020*, a następnie aktualizując ją na lata 2008-2020. Aktualna strategia na lata 2015-2020 z perspektywą do 2023 roku wpisuje się niejako w założenia poprzednich.

Zrównoważony rozwój to jest koncepcja globalna, której formalne początki sięgają roku 1997 gdzie na konferencji w Rio de Janeiro sygnatariusze deklaracji końcowej zobowiązali się do przygotowania strategii zrównoważonego rozwoju Świata przed następnym spotkaniem w Południowej Afryce.

W dniach 2-4 września 2002 roku w Johannesburgu odbyło się Światowe Forum Zrównoważonego Rozwoju, w którego końcowym akcie zatytułowanym „*Od naszych korzeni do przyszłości*” czytamy: „*My, przedstawiciele światowej społeczności, niniejszym podkreślamy swoje zainteresowanie zrównoważonym rozwojem.*

- *Bierzemy na siebie zbiorową odpowiedzialność za rozwój i wzmocnienie wzajemnych zależności głównych filarów zrównoważonego rozwoju – gospodarczego, społecznego i ochrony środowiska naturalnego – na szczeblach lokalnych, regionalnych, narodowych i na szczeblu globalnym,*
- *Poprzez wdrażanie decyzji Światowego Forum Zrównoważonego Rozwoju i niniejszą Deklarację podkreślamy naszą odpowiedzialność przed sobą wzajemnie, przed światową społecznością i naszymi dziećmi,*
- *Uznajemy, że walka z rozpowszechnioną nędzą i rozwój społeczny, rozwój gospodarczy i dbałość o środowisko naturalne, są nadrzędnymi celami i niezbędnymi uwarunkowaniami zrównoważonego rozwoju.”*

(„*Od Naszych korzeni do przyszłości*” – Deklaracja Światowego Forum Zrównoważonego Rozwoju [fragmenty], Johannesburg Południowa Afryka, 2-4 września 2002 [Tłumaczenie: E. Kurek, S. Matjunin]).

Już tylko przytoczony wyżej fragment Deklaracji dowodzi, iż *Strategia Zrównoważonego Rozwoju Gminy Urszulin 2015-2020 z perspektywą do 2023 roku*, jest spójna z globalnymi założeniami zrównoważonego rozwoju.

2. Spójność z dokumentami Unii Europejskiej.

Dokumentem, do którego bezpośrednio nawiązuje *Strategia Zrównoważonego Rozwoju Gminy Urszulin na lata 2015-2020* jest *Strategia Lizbońska*. Działania podejmowane w Unii Europejskiej poruszają się w trzech płaszczyznach: gospodarczej, społecznej i środowiska naturalnego a zależności między tymi dziedzinami nie mogą doprowadzić do naruszenia równowagi, czyli rozwój (zrównoważony) nie może odbywać się kosztem degradacji środowiska naturalnego (płaszczyzna ochrony środowiska).

Strategia Zrównoważonego Rozwoju Gminy Urszulin na lata 2015-2020 z perspektywą do 2023 roku w swych celach bezpośrednio nawiązuje także do innych priorytetów Strategii Lizbońskiej poruszających się w płaszczyźnie społecznej jak i gospodarczej:

Sfera społeczna:

- Osiągnięcie pełnego zatrudnienia,
- Satysfakcjonujące zatrudnienie poprawa jakości życia,
- Zwalczanie marginalizacji społecznej (polityka równych szans),
- Edukacja jako najważniejszy czynnik budowy gospodarki opartej na wiedzy,

Sfera gospodarcza:

- Rozwój nowoczesnych technologii informacyjnych i komunikacyjnych,
- Rozwój przedsiębiorczości.

3. Spójność z dokumentami Rzeczypospolitej Polskiej

Strategia Zrównoważonego Rozwoju Gminy Urszulin na lata 2015-2020 z perspektywą do 2023 roku, jest dokumentem ściśle powiązany i wpisującym się także w krajowe strategiczne dokumenty wyższego rzędu.

Strategia Rozwoju Kraju 2020

Głównym celem tej strategii jest podniesienie poziomu i jakości życia mieszkańców Polski: poszczególnych obywateli i rodzin. Strategia Rozwoju Kraju opracowana została w oparciu o następujące zasady: koncentracji środków, dodatkowości, subsydiarności, partnerstwa oraz monitorowania. Struktura dokumentu nawiązuje do Vademecum dla jednostek samorządu terytorialnego pn. „Strategia rozwoju lokalnego w latach 2007-2015”, zaakceptowanego 1 sierpnia 2007 r. przez Zarząd Województwa Lubelskiego.

Projekt Polityki Ekologicznej Państwa na lata 2009-2012 z perspektywą do roku 2016.

Dokument dokonuje diagnozy polskiej polityki ekologicznej i określa jej cele i wyzwania. Polityka ekologiczna ma na celu stworzenie warunków niezbędnych do realizacji ochrony środowiska i określa: cele i priorytety ekologiczne, rodzaj i harmonogram działań proekologicznych oraz środki niezbędne do realizacji celów.

Powszechną zasadą obowiązującą w polityce ekologicznej jest zasada zrównoważonego rozwoju, która to obowiązuje w gminie Urszulin, tym samym *Strategia Zrównoważonego Rozwoju Gminy Urszulin na lata 2015-2020 z perspektywą do 2023 roku* jest strategią w części wypełniającą założenia ww. dokumentu.

4. Spójność z dokumentami Województwa Lubelskiego

Strategia Rozwoju Województwa Lubelskiego na lata 2014-2020 (z perspektywą do 2030 r.)

Strategia Zrównoważonego Rozwoju Gminy Urszulin na lata 2015-2020 z perspektywą do 2023 roku już w samym tytule nawiązuje bezpośrednio do Strategii rozwoju województwa lubelskiego. Idea zrównoważonego rozwoju jest podstawą wytyczającą kierunki działań zarówno dla województwa jak i Gminy Urszulin. Poszczególne cele *Strategii Zrównoważonego Rozwoju Gminy Urszulin na lata 2015-2020 z perspektywą do 2023 roku* wynikają bezpośrednio i nawiązują do celów operacyjnych i tym samym priorytetów strategii wojewódzkiej, czyli:

- Wzrost konkurencyjności regionalnej gospodarki oraz jej zdolności do tworzenia miejsc pracy,
- Rozwój nowoczesnego społeczeństwa i zasobów ludzkich dostosowanych do wymogów gospodarki opartej na wiedzy,
- Poprawa atrakcyjności i spójności terytorialnej województwa lubelskiego,
- Rozwój współpracy międzyregionalnej oraz poprawa skuteczności wdrażania polityki rozwoju regionu.

Podczas prac nad *Strategią Zrównoważonego Rozwoju Gminy Urszulin na lata 2015-2020 z perspektywą do 2023 roku* uwzględniane były także inne dokumenty o zasięgu wojewódzkim, ale dotyczące już bezpośrednio konkretnych dziedzin życia. Uwzględniano cele i założenia:

- Plan Zagospodarowania Przestrzennego Województwa Lubelskiego,
- Plan gospodarki odpadami dla Województwa Lubelskiego,
- Program Ochrony Środowiska dla Województwa Lubelskiego,
- Program Zrównoważonego Rozwoju Rolnictwa i Obszarów Wiejskich Województwa Lubelskiego,
- Program Małej Retencji Wodnej Województwa Lubelskiego.

Strategia Rozwoju Powiatu Włodawskiego na lata 2008-2015

Podczas prac nad niniejszą strategią uwzględniono zapisy dokumentu „Strategii Rozwoju Powiatu Włodawskiego na lata 2008–2015”. Poprzednim dokumentem, na którym się opierano oraz warunkującym kierunki rozwoju i działania powiatu, była **Strategia Zrównoważonego Rozwoju Polesia Zachodniego**. Dokument ten przygotowany został pod auspicjami Starosty Włodawskiego, Holenderskiej Prowincji Gelderland oraz Wojewódzkiego Funduszu Ochrony Środowiska w Lublinie w roku 2003.

III. PROCEDURA OPRACOWANIA STRATEGII

Przygotowanie niniejszej Strategii zostało poprzedzone analizą obowiązującego dokumentu Strategii Zrównoważonego Rozwoju Gminy Urszulin na lata 2008-2020 i stopnia jej realizacji w latach 2008-2014 oraz dokumentów strategicznych kraju, województwa i powiatu, które warunkują podstawowe kierunki rozwoju Gminy w nadchodzących latach.

Dla zachowania spójności Strategii Zrównoważonego Rozwoju Gminy Urszulin na lata 2015-2020 z perspektywą do 2023 roku z dokumentami planistycznymi dostępnymi w regionie i kraju, wykorzystano oraz uwzględniono zapisy obowiązujących dokumentów:

- Strategii Europa 2020,
- Długookresowej Strategii Rozwoju Kraju – Polska 2030. Trzecia fala Nowoczesności,
- Średniookresowej Strategii Rozwoju Kraju 2020,
- Koncepcji Przestrzennego Zagospodarowania Kraju 2030,
- Strategii Rozwoju Społeczno-Gospodarczego Polski Wschodniej do roku 2020,
- Strategii Rozwoju Województwa Lubelskiego na lata 2014-2020 (z perspektywą do 2030 r.),
- Regionalnej Strategii Innowacji Województwa Lubelskiego do 2020 roku,
- Plan Zagospodarowania Przestrzennego Województwa Lubelskiego,
- Strategii Rozwoju Powiatu Włodawskiego na lata 2008-2015.

Dokumentem wyjściowym była istniejąca strategia i na jej podstawie opracowano Strategię Zrównoważonego Rozwoju Gminy Urszulin na lata 2015-2020 z perspektywą do 2023 roku oraz w oparciu o wytyczne zawarte w Vademecum dla jednostek samorządu terytorialnego województwa lubelskiego „Strategie Rozwoju Lokalnego w latach 2007-2015” z lipca 2007 roku.

Po wstępnej analizie oraz odbytych rozmowach z Wójtem Gminy Urszulin oraz osobami odpowiedzialnymi za poszczególne dziedziny życia społecznego w Urzędzie Gminy Urszulin, ustalono wstępne kierunki rozwoju Gminy na lata objęte strategią.

Stworzony wstępny projekt Strategii został poddany procesowi konsultacji społecznych przeprowadzonych od 15.12.2015 r. do 21.12.2015 r. polegających na publicznym udostępnieniu

dokumentu na stronie internetowej Urzędu Gminy Urszulin, w Urzędzie Gminy w pok. 19 oraz organizacji spotkań konsultacyjnych w miejscowościach skupiających największą liczbę mieszkańców: Urszulin, Wytyczno, Wola Wereszczyńska oraz Wereszczyn. Spotkania organizowane były w okresie trwania konsultacji. Proces konsultacji społecznych rzucił nowe światło na powstały już dokument i umożliwił wzbogacenie i dopracowanie niektórych elementów strategii.

IV. DIAGNOZA SYTUACJI

Przy opracowaniu niniejszego dokumentu wykorzystano wszystkie dostępne źródła informacji dotyczące Gminy Urszulin oraz jej otoczenia. Skorzystano ze „*Strategii Zrównoważonego Rozwoju Gminy Urszulin na lata 2008 – 2020*”, danych udostępnionych w Urzędzie Gminy oraz Gminnym Ośrodku Pomocy Społecznej w Urszulinie.

Informacje dotyczące demografii, gospodarki, rolnictwa, infrastruktury technicznej, społecznej pozyskano z Banku Danych Lokalnych Głównego Urzędu Statystycznego, dostępnych na stronie internetowej www.stat.gov.pl. Natomiast dane dotyczące rynku pracy oraz bezrobocia wykorzystano ze strony internetowej Wojewódzkiego Urzędu Pracy w Lublinie www.wup.lublin.pl.

1. Przestrzeń i środowisko

Gmina Urszulin o powierzchni 17 214 ha leży w środkowo - wschodniej części Województwa Lubelskiego. Według podziału fizyczno - geograficznego Polski jej obszar leży w środkowej części Pojezierza Łęczyńsko - Włodawskiego wchodzącej w skład Polesia Lubelskiego, które stanowi część pod prowincji Polesie Zachodnie.

Zasoby środowiska przyrodniczego

Budowa geologiczna.

Gmina Urszulin położona jest w obrębie zrębowego wyniesienia podlasko - lubelskiego platformy wschodnioeuropejskiej; cały teren gminy pokrywają utwory czwartorzędowe (lokalnie trzeciorzędowe), które zalegają bezpośrednio w skałach górno-kredowych. Utwory kredy osiągają miąższość do 500 m, a ich strop występuje od 0 do kilkudziesięciu metrów pod powierzchnią ziemi - Wytyczno; utwory trzeciorzędowe tworzą kulminacje ostańców kredowych, są to głównie piaski akumulacji morskiej (sarmackie) - okolice Andrzejowa; utwory czwartorzędowe pochodzą ze zlodowacenia środkowopolskiego i reprezentowane są przez gliny zwałowe, piaski wodno - lodowcowe, piaski i mułki - Wytyczno, Wola Wereszczyńska, Wólka Wytycka i Urszulin.

Rzeźba terenu.

Geomorfologiczne omawiany obszar położony jest w obrębie niżu, którego część zawarta między Bugiem a Wieprzem jest wyodrębniana w podziałach fizjograficznych jako Polesie Lubelskie. Gmina Urszulin leży w środkowej części niższego rzędu jednostki geomorfologicznej Polesia, jaką jest Pojezierze Łęczyńsko - Włodawskie.

Główną rolę w kształtowaniu rzeźby Polesia Zachodniego odegrał okres plejstocenu. W okresie zlodowacenia Warty, czoło lądolodu położone było kilkadziesiąt kilometrów na północ od Pojezierza Łęczyńsko - Włodawskiego. Procesy na przedpolu lądolodu i utrudnienie odpływu wód z jego topnienia, podobnie jak i z wyżyn na południu, zdecydowały o powstaniu płytkich jeziorzysk i rozlewisk. Akumulacja osadów w tych jeziorzyskach i rozlewniach była genezą rozległych równin akumulacyjnych współczesnej rzeźby. Okres ostatniego glacjału (północnopolskiego) cechował się dalszym niszczeniem starszych form rzeźby w warunkach ostrego klimatu peryglacialnego (następowało generalne wyrównywanie rzeźby). U schyłku tego okresu rozpoczął się proces tworzenia mis jeziornych i torfowiskowych. Na przełomie plejstocenu i holocenu w omawianym obszarze występowało znacznie więcej jezior niż współcześnie. Świadczy to o naturalnym zanikaniu jezior; proces ten daje się zaobserwować także współcześnie.

Wskutek wspomnianych wyżej procesów, krajobraz Gminy Urszulin charakteryzuje się występowaniem licznych jezior, bagien i torfowisk z dużym udziałem terenów leśnych. Rzeźba terenu jest mało zróżnicowana, wręcz monotonna. Dominują płaskie, rozległe równiny, pośród których z rzadka rozsiane są łagodne guzy (ostańce kredowe w okolicach Andrzejowa, Kolonii Wereszczyn, Wielkopole i Sękowa) i wały akumulacji wodno -lodowcowej (rejon Wytyczna, Michałowa, Woli Wereszczyńskiej i Wólki Wytyckiej).

Wody.

Obszar Gminy Urszulin położony jest w strefie działu wodnego II rzędu rozdzielającego dorzecze Wieprza i Bugu. Główne rzeki tego terenu to: Pivonia Dolna oraz Włodawka z Ciekim Bubnowo.

Głównymi elementami systemu kanału Wieprz - Krzna na terenie Gminy Urszulin są:

- doprowadzalnik Bogdanka - Wola Wereszczyńska (obecnie nie eksploatowany) biegnący z kierunku południowego zachodu na północny wschód, który liczy wraz z odgałęzieniem do zbiornika Wytyczno 32,6 km, i który wraz z rzekami Pivonia Dolna i Krzewianką (prawobrzeżny dopływ Włodawki) zasila zbiornik Wytyczno,
- zbiornik powstały po obwałowaniu jeziora Wytyckiego o powierzchni 487 ha i pojemności retencyjnej 1106 tys. m³ wody.

Przychodowa strona bilansu wodnego Gminy Urszulin, czyli dopływ atmosferyczny wahający się w zakresie 500-600 mm rocznie, jest przyczyną niskich wartości odpływu, a ponadto ściślejszej zależności funkcyjnej pomiędzy zasobami wodnymi i warunkami pogodowymi. Przejawia się to w występowaniu wysokich stanów wiosennych i głębokich niskich stanów w okresach suchych (koniec lata i jesieni). Głównym rysem hydrosfery jest: gęsta sieć wód powierzchniowych, płytko zalegające wody podziemne, występowanie licznych bagien, podmokłości i torfowisk.

Wody gruntowe pierwszego poziomu występują w utworach czwartorzędu, z wyjątkiem nielicznie urozmaicających powierzchnię obszarów garbów kredowych. Wody te tworzą płytko zalegające swobodne zwierciadło z niewielkimi zasobami. Wody występujące głębiej, w utworach mezozoicznych podścielających czwartorzęd, cechują się większą zasobnością, mają naporowe zwierciadło i dobre parametry fizykochemiczne.

Głównym elementem hydrosfery Gminy Urszulin są jeziora i liczne zbiorniki wodne; w większości małe, o słabo rozwiniętej linii brzegowej i zróżnicowanej głębokości, z przewagą płytkich i bardzo płytkich. Większość z nich intensywnie zarasta; reprezentują różne typy troficzne, termiczne i hydrochemiczne.

Tabela Nr IV.1.1 Jeziora położone na terenie Gminy Urszulin

Nazwa jeziora	Powierzchnia	Głębokość	Waloryzacja przyrodniczo - rybicka	Forma użytkowania i położenie w obszarach chronionych
1. BAŁEBEK	5,2 ha	5,2 m	b. d.	Otulina PPN
2. WYTYCKIE	467,0 ha	3-6 m	przeciętne walory	zbiornik retencyjny, położone w otulinie PPN
3. ŁUKIE	150,1 ha	6,5 m	wysokie walory	położone w PPN
4. SUMIN	91,5 ha	6,0 m	przeciętne walory	rekreacja; jezioro położone w Poleskim Obszarze Chronionego Krajobrazu
5. ROTCZE	42,7 ha	4,3 m	przeciętne walory	rekreacja; położone w Poleskim Obszarze Chronionego Krajobrazu
6. DŁUGIE	31,5 ha	1,0 m	wysokie walory	położone w PPN
7. MOSZNE	17,5 ha	1,0 m	wysokie walory	położone w PPN
8. PŁOTYCZE	14,0 ha	3,5 m	przeciętne walory	gospodarstwo rybickie, położone w otulinie PPK
9. KARAŚNE	7,0 ha	0,8 m	przeciętne walory	położone w PPN
10. KARAŚNE k/Urszulina	10,0 ha	1,5 m	b. d.	położone w otulinie PPN

Klimat.

Średnia roczna liczba godzin z odkrytą tarczą słoneczną w Gminie Urszulin wynosi około 1680 – 1700 godzin. Są to wartości należące do najwyższych w kraju i znacznie przekraczają normę usłonecznienia, która, np. dla uzdrowisk Europy Środkowo - Wschodniej wynosi 1500 godzin. Średnia roczna temperatura powietrza wynosi 7,2^o C; średnia temperatura lipca notowana w pobliskiej Włodawie wynosi 18^o C; średnia temperatura stycznia w tej stacji –4,2^oC. Sumy roczne opadów atmosferycznych Gminy Urszulin oscylują w granicach 537-560 mm rocznie.

Tak korzystne warunki klimatyczne odnoszą się jednak przede wszystkim do południowych części Gminy Urszulin, bowiem większość jej obszaru charakteryzuje się niekorzystnymi warunkami klimatu lokalnego. Rozległe doliny rzeczne, jeziorne i bagienne cechują niekorzystne warunki termiczne i wilgotnościowe (znaczne amplitudy temperatur, procesy inwersyjne, częste przymrozki i mgły, gorsze przewietrzenie).

Duże usłonecznienie terenu Gminy Urszulin stwarza możliwości do wykorzystania energii słonecznej jako odnawialnego źródła energii oraz sprawia, że teren gminy gwarantuje sprzyjające warunki do odpoczynku i tym samym rozwoju ruchu turystycznego.

Gleby.

Pedosfera Gminy Urszulin, związana ściśle z budową geologiczną, stosunkami wodnymi oraz z historycznym rozwojem biocenotycznym i antropogenicznymi przekształceniami środowiska, jest przestrzennie zróżnicowana. Występują tu gleby hydrogeniczne: torfowe, autogeniczne (bielicoziemne i brunatne) oraz w niewielkiej ilości fitogeniczne (rędziny). Wszystkie gleby są podatne na zmiany poziomu wód gruntowych i eutrofizację związaną z nawożeniem mineralnym.

Na obszarze gminy dominują gleby słabe V i VI klasy bonitacyjnej. Zaliczane do IV klasy bonitacyjnej gleby bielcowe i brunatne występują w rejonie wsi: Dębowiec, Zabrodzie, Wytyczno, Andrzejów i Wereszczyn. Najmniej korzystne dla rolnictwa, wytworzone z luźnych piasków gleby bielcowe zaliczane do V-VI klasy, występują w okolicach wsi: Urszulin, Kozubata, Jamniki, Wólka Wytycka i Wola Wereszczyńska. Niewielkie obszary rędzin zaliczanych do III i IV klasy bonitacyjnej występują w południowej części gminy.

Zasoby biotyczne.

Stosunki wodne warunkują różnorodność i osobliwość przyrodniczą Międzynarodowego Rezerwatu Biosfery Polesie Zachodnie. Omawiany obszar cechuje się różnorodnością ekosystemów bezpośrednio i pośrednio związanych z istniejącymi stosunkami wodnymi. Ekosystemy wodne, a szczególnie jeziora, charakteryzują się dużą różnorodnością gatunkową [stwierdzono np. istnienie kilkuset opisanych taksonów bezkręgowców i blisko 50 gatunków kręgowców wodnych lądowo - wodnych. Obszar jest regionem obfitującym w różne typy torfowisk: niskie, wysokie, przejściowe i węglanowe. Największą powierzchnię zajmują torfowiska niskie w rozległych zagłębieniach

bezodpływowych, które zamieniono na łąki kośne i pastwiska (np. pas w pobliżu jeziora Uściwierz). Do obszarów o wyjątkowej wartości przyrodniczej należą torfowiska wysokie typu kontynentalnego, które na terenie badań występują na zachód od jeziora Moszne. Z badań geobotanicznych wynika, że niektóre kompleksy torfowisk omawianego obszaru są ostatnimi tego typu formacjami w Polsce i jednymi z nielicznych w Europie.

Szczególną rolę przyrodniczą, ekologiczną i rekreacyjno - turystyczną na obszarze Gminy Urszulin odgrywają lasy, które według stanu na rok 2013 zajmowały powierzchnię 4545,16 ha, co dawało lesistość na poziomie 26,4%.

Duże zróżnicowanie siedliskowe znajduje odbicie w bogactwie gatunkowym roślin. Na obszarze Polesia Zachodniego znajduje się około 70% gatunków roślin naczyniowych występujących na terenie Polski i państw sąsiednich. Najliczniej reprezentowana jest grupa roślinności borealnej [ok. 150 gatunków]. Reliktowe gatunki borealne spotyka się przede wszystkim na torfowiskach przejściowych i wysokich, a także w borach sosnowych np. wierzba lapońska, bagno zwyczajne, bagnica torfowa, rosiczki [długolistna i okrągłolistna], wełnianka delikatna i turzyce [strunowa, torfowa, bagienna].

Duże zróżnicowanie biotopów przejawia się również w bogactwie występujących tu gatunków zwierząt. Za szczególnie cenne elementy fauny uznano: 24 gatunki ssaków, 49 gatunków ptaków, 8 gatunków płazów, 11 gatunków ryb i 23 gatunki owadów. Z wymienionych ssaków tylko 2 [popielica i łoś] nie są zamieszczone na europejskiej liście CORINE;

Bogactwa naturalne

Na terenie Gminy Urszulin znajduje się udokumentowane złoża węgla kamiennego należące do Lubelskiego Zagłębia Węglowego Orzechów i Sawin (rozpoznanie wstępne) oraz niewielki fragment złoża K-9 (rozpoznanie szczegółowe). Węgiel kamienny zalega w kompleksie skał górnego karbonu (westfal) i związany jest z tzw. warstwami lubelskimi. Strop warstw lubelskich zalega na głębokości średnio 700 metrów, a spąg powyżej 1000 metrów. Dominują obszary o zasobności w węgiel 5 -10 metrów oraz 10-15 metrów w okolicach Woli Wereszczyńskiej. Utworzenie Poleskiego Parku Narodowego na terenach potencjalnie górniczych przesądziło o zaniechaniu wydobycia „urszulińskich” złóż węgla.

Na terenie gminy brak jest udokumentowanych złóż surowców pospolitych. Występują głównie piaski i żwiry, glinki, mułki, ility i torfy, które eksploatowane są na potrzeby lokalne.

Obszary i obiekty chronione

Osobliwości przyrodnicze i krajobrazowe Gminy Urszulin zdecydowały o utworzeniu w jej granicach wielu różnorodnych typów obszarów chronionych:

- **Poleski Park Narodowy** został utworzony 1 maja 1990 roku; na terenie Gminy Urszulin zajmuje powierzchnię 5082 ha, co stanowi 52,1% całego obszaru Parku, która wynosi 9764 ha (dane:

www.poleskipn.pl). Do najcenniejszych elementów środowiska biotycznego Parku należą: tereny podmokłe; niskie, przejściowe i wysokie torfowiska oraz bagna i wody; osobliwością przyrodniczą na skalę europejską jest występowanie 150 gatunków roślin borealnych, 25 strefy atlantyckiej, 43 strefy wschodnio - kontynentalnej i 39 gatunków strefy południowej. Największą osobliwością żyjącej na terenie Parku fauny jest żółw błotny oraz 150 gatunków ptaków, wśród których na szczególną uwagę zasługują: wodniczka, gęś gęgowa, sowa błotna, batalion, cietrzew, czapla, orzeł bielik, orzeł przedni i kormoran czarny.

- **Poleski Park Krajobrazowy** utworzono w 1983 roku na powierzchni 10500 ha; w wyniku utworzenia Poleskiego Parku Narodowego jego powierzchnia zmniejszyła się do 5113 ha. Poleski Park Krajobrazowy jest parkiem o walorach zbliżonych do Poleskiego Parku Narodowego i pełni wobec niego rolę osłonową. Na terenie Gminy Urszulin leży 3104 ha, czyli ponad 60% obszaru Poleskiego Parku Krajobrazowego.
- **Park Krajobrazowy Pojezierze Łęczyńskie** powołany w 1990 roku dla ochrony zasobów wodnych i osobliwości ekologicznych, zwłaszcza ekosystemów wodnych i torfowiskowych oraz wysokich walorów rekreacyjnych jezior i lasów.
- **Poleski Obszar Chronionego Krajobrazu** liczący ogółem 19 tys. ha, obejmuje południowo - zachodnią część Gminy Urszulin (rejon jezior Uściwierz, Rotcze i Sumin) oraz okolice jeziora Płotycze k/Urszulina i północną część torfowiska Krowie Bagno.
- Należy ponadto podkreślić, że obszar Gminy Urszulin wchodzi w całości w skład **Międzynarodowego Rezerwatu Biosfery Polesie Zachodnie**, który utworzono po trwających wiele lat staraniach w roku 2002. Rezerwat rozciąga się na obszarze prawie 200 tys. km² - polska strefa Rezerwatu ma łączną powierzchnię niemal 140000 ha, zaś strefa białoruska i ukraińska łącznie 60.000 ha.
- **Obszary Natura 2000** – na terenie Gminy Urszulin znajdują się cztery obszary Natury 2000: Specjalne Obszary Ochrony: Jeziora Uściwierskie, Krowie Bagno i Ostoja Poleska oraz Obszary Specjalnej Ochrony: Bagno Bubnów i Polesie.

Stan i zagrożenia środowiska

Powolna naturalna cyrkulacja wody na obszarze Gminy Urszulin będąca wynikiem warunków hydrogeologicznych decyduje o niewielkiej odporności hydrosfery na antropogeniczne przekształcenia. Na podstawie materiałów źródłowych można wskazać, że hydrosfera Pojezierza Łęczyńsko - Włodawskiego uległa największym zmianom:

- powierzchnia podmokłych łąk i torfowisk systematycznie maleje; z 27% na początku XX w. do 15,2% w połowie lat dziewięćdziesiątych ubiegłego stulecia,
- istotne przekształcenia stosunków wodnych nastąpiły po wybudowaniu hydro systemu Kanału Wieprz - Krzna: sześć jezior zmieniono na zbiorniki retencyjne, w kilku okresowo magazynowano

nadmiar wód; gęsta sieć odwodnieniowa spowodowała trwałe obniżenie zwierciadła wód gruntowych,

- stan jakościowy wód powierzchniowych w omawianym obszarze jest ogólnie niezadowolający. Szacuje się, że jeziora odznaczają się niską i bardzo niską odpornością na przekształcenia.

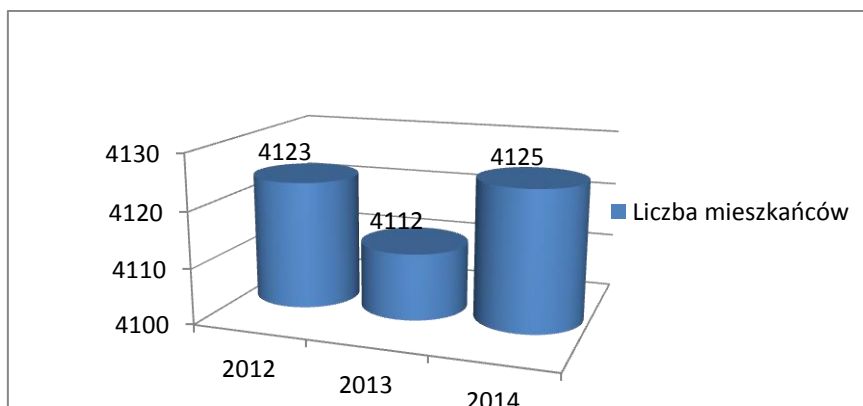
Jeśli chodzi o torfowiska, to zaraz po wodach powierzchniowych i gruntowych, są one najbardziej narażone na presję antropogeniczną. Wszelkie próby melioracji, regulowania biegu cieków – podobnie jak wydobywanie torfu – mają często dla nich skutek destrukcyjny.

Warunki aerosanitarne w rejonie Gminy Urszulin kształtowane są m. in. przez niską emisję i poziom stężeń gazów i pyłów w powietrzu; istotne dla jakości powietrza są emisje ze źródeł stacjonarnych np. źródeł mobilnych – głównie komunikacji drogowej oraz transgraniczne przenoszenie gazów i pyłów ze źródeł zlokalizowanych poza obszarem gminy: Lublin, Chełm, Energetyka Łęczyńska. Na obszarze Gminy Urszulin najmniej zagrożone degradacją są kompleksy leśne; odnotowuje się nawet ich ekspansję.

2. Sfera społeczna

Osadnictwo na terenie Gminy Urszulin rozwijało się w oparciu o historyczne szlaki drogowe. Szczególną rolę odegrał wiodący z Krakowa do Wilna *Litewski Trakt Królewski*, który na terenie Lubelszczyzny wiódł przez Lublin i Parczew do Brześcia. Krzyżowały się z nim ważne szlaki handlowe, m. in. szlak Lubartów - Ostrów Lubelski – Głębokie - Uścimów z połączeniem przez Urszulin do Chełma. Ponieważ właśnie głównie wzdłuż szlaków handlowych rozwijały się miasta, siedziby szlacheckie oraz osadnictwo wiejskie, w rozwoju tego typu osadnictwa należy także upatrywać genezy powstania miejscowości gminnej Urszulin i całego szeregu innych miejscowości położonych na terenie gminy. Ślady dawnych szlaków handlowych widoczne są w strukturze osadnictwa do dnia dzisiejszego.

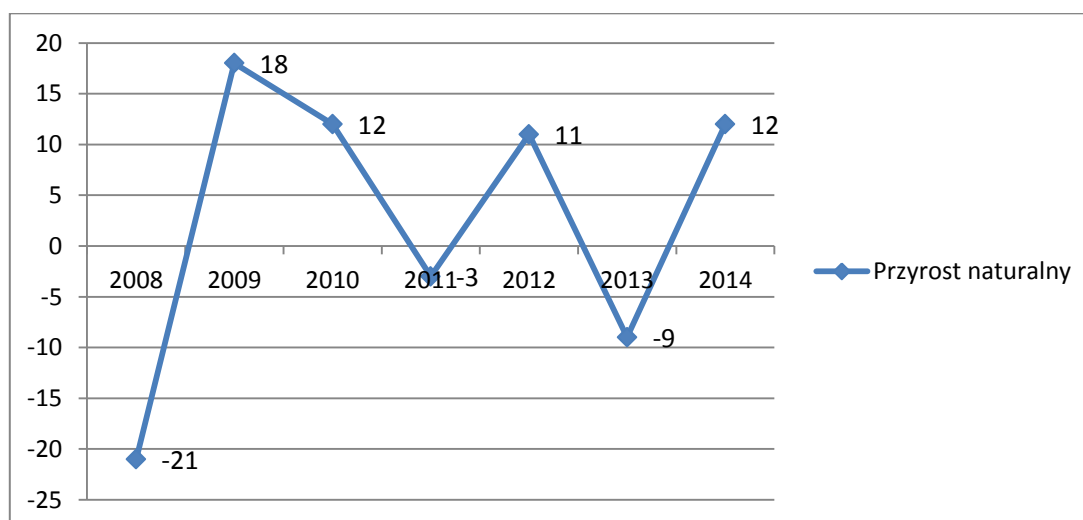
Wykres IV.2.1: Liczba mieszkańców Gminy Urszulin
(źródło: Urząd Gminy Urszulin, stan na dzień 31 grudnia)



Gmina Urszulin położona jest we wschodniej części województwa lubelskiego i charakteryzuje się niskim stopniem urbanizacji. Na terenie gminy w dniu 31 grudnia 2014 roku zamieszkiwało 4125 osób. Gęstość zaludnienia w roku 2014 wyniosła 24 osób na km², co w wypadku średniej dla Powiatu Włodawskiego 31 osób na km², średniej 48 osób na km² dla gmin wiejskich Województwa Lubelskiego oraz średniej 56 osób na km² dla gmin wiejskich Polski, plasuje Gminę Urszulin wśród najslabiej zaludnionych obszarów nie tylko Lubelszczyzny, ale także całego Kraju.

Wykres IV.2.2: Przyrost naturalny w Gminie Urszulin

(źródło: Bank Danych Lokalnych GUS)



Od 2009 do 2011 roku należy zauważyć znaczny spadek liczby mieszkańców Gminy Urszulin. Tym samym ujemny był przyrost naturalny. Od 2012 roku wskaźnik przyrostu naturalnego waha się do chwili obecnej. W porównaniu z 2013 rokiem, gdzie współczynnik przyrostu naturalnego wynosił -9, w 2014 roku osiągnął wartość dodatnią 12. Taka sytuacja występuje również w stosunku do salda migracji, gdzie w 2013 roku jest to wartość ujemna -19, natomiast w 2014 wskaźnik salda migracji wynosi 4.

Tabela IV.2.3: Saldo migracji (wewnętrznej i zewnętrznej)

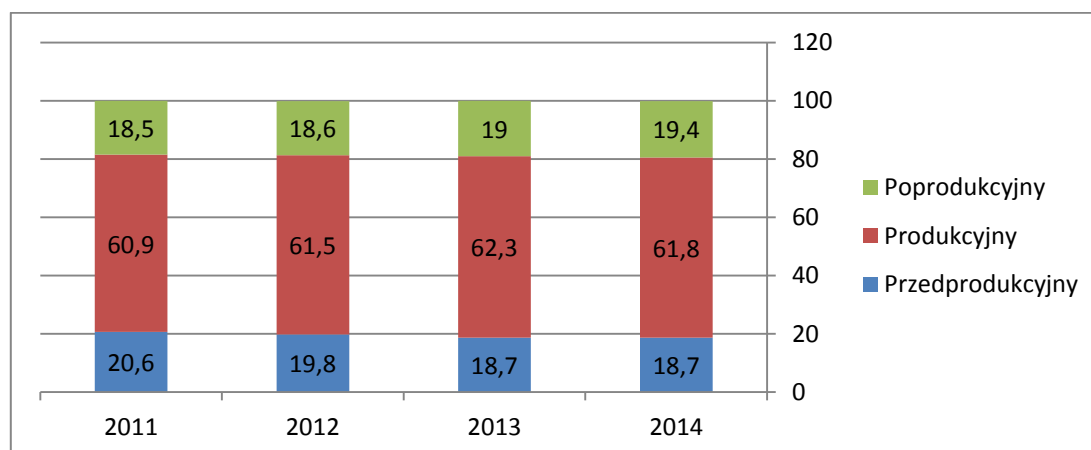
(źródło: Bank Danych Lokalnych GUS)

Rok	W ruchu wewnętrznym	Zagranica
2007	-19	-1
2008	-11	1
2009	-28	1
2010	-18	b.d.
2011	5	1
2012	-3	1
2013	-19	b.d.
2014	4	b.d.

Struktura wieku ludności Gminy Urszulin wygląda następująco: udział ludności w wieku produkcyjnym wg ekonomicznych grup wieku w % ludności ogółem w roku 2014 wynosi ok. 61,8% podczas gdy ten sam współczynnik dla Powiatu Włodawskiego wynosi 63% a dla Województwa Lubelskiego dla gmin wiejskich 61,9%. Współczynnik ten w ostatnich latach nieznacznie, ale systematycznie rośnie nie zmieniając jednak faktu, że współczynnik obciążenia społeczeństwa ludnością w wieku nieprodukcyjnym jest nadal duży.

Wykres IV.2.4: Udział ludności wg ekonomicznych grup wieku w % ludności ogółem

(źródło: Bank Danych Lokalnych GUS)



Należy zauważyć, że liczba osób pozostających bez pracy na terenie Gminy Urszulin do 2013 roku wzrastała. W 2013 roku zarejestrowanych było ogółem 329 osób.

W 2014 roku należy zaobserwować znaczny spadek tego wskaźnika. Liczba osób bezrobotnych w 2014 roku spadła o 83 osoby w porównaniu z rokiem 2013 i wynosiła 246 osób bezrobotnych.

Wykres IV.2.5: Bezrobocie w Gminie Urszulin

(Źródło: Wojewódzki Urząd Pracy w Lublinie, www.wup.lublin.pl)

Rok	Liczba bezrobotnych		Bezrobotni zwolnieni z przycz. dot. zakł. pracy	Uprawnieni do zasiłku	Długotrwale bezrobotni (pow. 24 m.)
	Ogółem	Kobiety			
2010	287	133	7	22	79
2011	296	145	10	25	95
2012	321	158	10	27	125
2013	329	166	14	26	130
2014	246	125	8	28	96

Ośrodek Pomocy Społecznej w Urszulinie udziela różnorodnych form pomocy rodzinom. Środki pochodzą z budżetu gminy oraz z dotacji celowych budżetu centralnego. Szczególnie ostro odczuwalny jest natomiast brak placówki, w której prowadzona byłaby opieka nad ludźmi starszymi i przewlekle chorymi oraz zorganizowanych świetlic środowiskowych lub socjoterapeutycznych.

Tabela IV.2.6: Opieka społeczna w Gminie Urszulin

(Źródło: Gminny Ośrodek Pomocy Społecznej w Urszulinie)

	Liczba osób		
Udzielone świadczenia – zadania zlecone Gminy	2012	2013	2014
RAZEM	61	59	68
Zasiłki stałe - ogółem	7	4	9
Zasiłki okresowe - ogółem	54	55	59
	Liczba rodzin		
Rzeczywista liczba rodzin objęta pomocą	2012	2013	2014
Świadczenia przyznane w ramach zadań zleconych i zadań własnych (liczba rodzin)	85	80	85
	Liczba rodzin		
Powody przyznania pomocy	2012	2013	2014
Ubóstwo	51	53	59
Bezrobocie	55	54	61
Niepelnosprawność	26	20	27
Długotrwała lub ciężka choroba	17	9	12
Bezradność (problemy)	5	5	7
Alkoholizm	13	12	7
Narkomania	0	0	0
Potrzeba ochrony macierzyństwa	12	10	6
w tym wielodzietność	12	9	6
Bezdomność	0	0	0
Opuszczenie zakładu karnego	2	0	0
Zdarzenia losowe	1	1	1
Kłęski żywiołowe i ekologiczne	0	0	0
Sieroctwo	0	0	0
Przemoc w rodzinie	0	0	0

Na terenie Gminy Urszulin znajdują się następujące organizacje pozarządowe:

- 2 Koła Gospodyń Wiejskich,
- 7 jednostek Ochotniczej Straży Pożarnej,
- Polski Związek Wędkarski,
- Polski Związek Emerytów, Rencistów i Inwalidów,
- Światowy Związek Żołnierzy AK,
- Związek Kombatantów i Byłych Więźniów Politycznych Rzeczypospolitej Polski,
- Zespół folklorystyczny „Seniorzy”,
- Zespół folklorystyczny „Okazjonalny”,
- Zespół folklorystyczny „Ballada”

- Zespół folklorystyczny „Poleskie echa”

- 8 stowarzyszeń działających na rzecz aktywizacji społeczności lokalnej.

W roku 2004 powstało Stowarzyszenie Lokalna Grupa Działania „Liderzy Polesia”. Jego siedziba znajduje się w Cycowie. Od 2008 roku Stowarzyszenie nosi nową nazwę Lokalna Grupa Działania „Polesie”.

Organizacja składa się z 65 członków, reprezentujących 9 Gmin: Cyców, Ludwin, Łęczna - obszar wiejski, Puchaczów, Sosnowica, Spiczyn, Urszulin, Uścimów, Wierzbica, wywodzących się z 5 powiatów: chełmskiego, lubartowskiego, łęczyńskiego, parczewskiego i włodawskiego. W skład LGD wchodzi podmioty publiczne, gospodarcze, organizacje społeczne i osoby fizyczne. Jest to organizacja, która aktywnie włącza się w życie społeczne Gminy i odgrywa znaczącą rolę w kreowaniu rozwoju gminy.

Gmina Urszulin od roku 2000 prowadzi współpracę z zagranicznym partnerem tj. Gminą Wilhelmsdorf w Niemczech oraz od roku 2008 z Białoruską gminą Zdumienka. Współpraca przebiega na płaszczyźnie kulturalno – sportowej, ochrony przyrody, wymiany mieszkańców i młodzieży, oraz rozwoju gospodarczego.

Na terenie Gminy Urszulin zlokalizowane są trzy ośrodki szkolne:

- Zespół Szkół w Urszulinie, w skład którego wchodzi Przedszkole, Szkoła Podstawowa oraz Gimnazjum,
- Stowarzyszenie Nauczycieli, Rodziców i Wychowawców „Nasza Szkoła” w Wytycznie,
- Szkoła Podstawowa w Woli Wereszczyńskiej.

Tabela IV.2.7: Liczba dzieci uczęszczających do szkół
(źródło: Urząd Gminy Urszulin)

Lp.	Jednostka	2013/2014	2014/2015	2015/2016
1	Przedszkole w Urszulinie	28	47	43
2	Szkoła Podstawowa w Urszulinie	265	274	286
3	Gimnazjum w Urszulinie	126	131	131
4	Szkoła Podstawowa w Woli Wereszczyńskiej	46	40	42
5	Stowarzyszenie Nauczycieli, Rodziców i Wychowawców „Nasza Szkoła” w Wytycznie	41	44	42

Tabela IV.2.4: Liczba dzieci w wieku 3-5 lat w kolejnych latach

(źródło: Urząd Gminy Urszulin na podstawie analizy urodzeń)

Miejscowości Gminy Urszulin	2015	2016	2017
Andrzejów	5	7	10
Andrzejów Osada	2	2	1
Babsk	4	4	5
Borysik	2	3	3
Dębowiec	10	10	9
Grabniak	7	6	2
Jamniki	2	2	1
Kozubata	1	0	1
Łomnica	4	5	4
Michałów	12	12	12
Nowe Załucze	3	2	3
Przymiarki	1	1	3
Sęków	3	2	1
Stare Załucze	0	1	2
Sumin	3	3	2
Urszulin	42	35	46
Wereszczyn	4	3	5
Wielkopole	2	1	1
Wincencin	5	3	6
Wola Wereszczyńska	2	2	4
Wólka Wytycka	3	2	2
Wytyczno	23	23	13
Zabrodzie	6	2	5
Zastawie	3	4	5
Zawadówka	8	4	4
RAZEM	157	139	150

Analiza sytuacji demograficznej Gminy Urszulin oraz spadająca corocznie liczba uczniów w szkołach wymaga bacznej uwagi i szczególnego zwrócenia uwagi na sytuację finansową szkół. Rodząca się w wyniku coraz mniejszej liczby dzieci trudna sytuacja finansowa szkół będzie rodzić zagrożenie zamknięcia ośrodków. Należy zauważyć, że w ostatnich latach z powodu niekorzystnych zjawisk demograficznych, została zamknięta Szkoła Podstawowa w Wereszczynie. Zniknięcie szkół z obszarów wsi może spowodować znaczne straty w sferze społeczno - kulturalnej miejscowości, których odbudowanie może okazać się bardzo trudne, dlatego też należy podjąć wszelkie możliwe środki w kierunku modernizacji i poprawy sytuacji ekonomicznej placówek oświatowych.

Prognozując sytuację na kolejne trzy lata, począwszy od roku 2015, należy zwrócić uwagę na wahanie się liczby dzieci w wieku 3-5 lat. Jest to powiązane ze wskaźnikiem salda migracji oraz przyrostu naturalnego, które nie utrzymują się na podobnej płaszczyźnie, lecz ulegają wahaniami.

Na terenie Gminy Urszulin działają obecnie dwie grupy przedszkolne zlokalizowane przy Zespole Szkół w Urszulinie, do których w bieżącym roku uczęszcza 43 dzieci. Stanowi to ok. 27% ogółu dzieci w wieku przedszkolnym na terenie gminy. Głównymi barierami ograniczającymi dostęp do edukacji przedszkolnej na terenie gminy wydaje się być z jednej strony sytuacja ekonomiczna mieszkańców, znaczne rozproszenie miejscowości, a także niska świadomości odnośnie znaczenia edukacji przedszkolnej w rozwoju dziecka. Należałoby, zatem zwrócić szczególną uwagę na stworzenie warunków do jak najszerszego objęcia dzieci opieką przedszkolną szczególnie poprzez obniżanie kosztów utrzymania dziecka w przedszkolu a także poprzez stworzenie kilku alternatywnych ośrodków edukacji przedszkolnej.

3. Gospodarka i rolnictwo

Na terenie Gminy Urszulin w roku 2013 było zarejestrowanych w rejestrze regon ogółem 251 podmiotów gospodarki narodowej, w tym w sektorze publicznym 15, a prywatnym 236. Główną formą działalności gospodarczej jest działalność usługowa oparta o handel, działalność naprawczą, przetwórstwo oraz rzemiosło.

Wykres IV.3.1: Liczba podmiotów gospodarczych

(Źródło: Opracowanie na podstawie: „Województwo Lubelskie 2014. Podregiony, powiaty, gminy”, Lublin 2014)

	Ogółem	w tym								
		Rolnictwo, łowiectwo, leśnictwo	przemysł		budownictwo	Handel i naprawy	Hotele i restauracje	Transport, gospodarka magazynowa i łącznie	Pośrednictwo finansowe	Obsługa nieruchomości
			razem	w tym przetwórstwo przemysłowe						
Gmina Urszulin	251	8	20	18	31	77	9	7	5	12
Powiat Włodawski	2 753	160	226	201	341	716	125	128	113	145
Województwo Lubelskie	169 762	4480	34874	13570	20202	49297	4504	14934	5377	5025

Największe podmioty gospodarcze na terenie Gminy to:

- „Zajazd Drob” Ryszard Drob

- Maciej Osieleniec, Zakład Zadrzewień Zieleni i Rekultywacji, „Abies” w Łomnicy,
- Maria Drob „Sklep Spożywczo – Przemysłowy”,
- Wojcieszuk Adam „Produkcja Pieczywa”,
- Anna Kalicka – Rutkowska, NZOZ „AniMed”,
- Paweł Skrętowicz, NZOZ „Vita”,
- Stanisław Szczepanik, Firma Handlowo – Usługowa „Rolnik”,
- Skup i Sprzedaż Artykułów Rolnych, Solecki Waldemar, Solecka Kamila,
- Zajazd i Stacja Paliw „HUZAR” w Urszulinie,
- Krzysztof Grzegorzczak „GRZEGORCZYK” - Sprzedaż paliw
- Gospodarstwo rolne „Agromarina” z siedzibą w Kulczynie,

4. Infrastruktura techniczna

Na terenie Gminy Urszulin istnieją 2 stacje paliw.

Przez jej terytorium przebiega droga krajowa o znaczeniu międzyregionalnym: Nr 82 Lublin - Cyców - Urszulin - Włodawa - Granica Państwa. Stan nawierzchni drogi wymaga przebudowy i dostosowania do parametrów technicznych obowiązujących w Unii Europejskiej, a doraźnie, remontu w grupie zabiegów droższych.

Według kryteriów ustawy o drogach publicznych, do dróg powiatowych zalicza się drogi stanowiące połączenia miast będących siedzibami powiatów, siedzibami gmin i siedzib gmin między sobą. Przez obszar Gminy Urszulin przebiegają drogi powiatowe relacji:

Tabela IV.4.1: Drogi powiatowe położone na terenie Gminy Urszulin

(źródło: Zarząd Dróg Powiatowych, Wykaz dróg powiatowych – podział na gminy, stan na dzień 01.01.2013r.)

Nr drogi	Przebieg drogi	Długość drogi w km
1624L	Sosnowica-Urszulin-Hańsk-dr. woj. 819	17,678
1626L	Nowy Orzechów-Lejno-Łomnica-dr. pow. 1624L	3,180
1627L	Jamniki-Lipniak—Wytuczno-Lubowierz-dr. woj. 819	0,525
1627L	Jamniki-Lipniak—Wytuczno-Lubowierz-dr. woj. 819	9,820
1714L	dr. woj. 820-Piaseczno-Rozpłucie-Załucze-Urszulin	10,110
1715L	Wola Wereszczyńska-Garbatówka-Kopina	7,982
1716L	dr. kr. 82-Puchaczów-Garbatówka-Urszulin-dr. kr.82	4,074
1717L	Urszulin-Wereszczyn-Chutcze-Sawin	9,710
1718L	Świerszczów-Wereszczyn-Sęków	7,595

Stan techniczny dróg powiatowych Gminy Urszulin nie jest zadowalający. W ramach scalenia gruntów, udało się zmodernizować kilka z nich, jednak pozostałe wymagają napraw, modernizacji i remontów. Sieć uzupełniającą stanowią drogi gminne, które w większości posiadają nawierzchnię gruntową, co w okresie zarówno zimowym jak i w trakcie intensywnych opadów stwarza określone trudności związane z przejazdem. Większość dróg gminnych o nawierzchni utwardzonej (asfalt, żużel, żwir itd.) posiadają nawierzchnię o nie normatywnych parametrach technicznych i wymagają przebudowy.

Tabela IV.4.2: Ważniejsze drogi gminne na terenie Gminy Urszulin

(źródło: Zarząd Dróg Wojewódzkich w Lublinie, Rejestr numerów dróg gminnych zlokalizowanych na terenie województwa lubelskiego, wykaz dróg, stan na sierpień 2015)

Nr drogi	Przebieg drogi
104344 L	Kol. Wola Wereszczyńska – Wola Wereszczyńska – dr. pow.1624L
104345 L	dr. pow. 1715L Babsk – Kolonia Babsk dr. pow. 1624L
104346 L	Wólka Wytycka (dr. pow. 1627L) – Olszowo – dr. kraj. 82 (Michałów)
104347 L	dr. pow. 1624L Babsk – dr. kr. 82 – Kol. Wytyczno – Wytyczno dr. pow. 1627L
104348 L	dr. pow. 1624L Babsk – Załucze Nowe dr. pow. 1714L
104349 L	dr. pow. 1715L Grabniak – Dębowiec - dr. pow. 1714L
104350 L	dr. pow. 1624L Babsk – dr. pow. 1714L (Dębowiec)
104351 L	dr. pow. 1714L Dębowiec – dr. pow. 1716L (Kozubata)
104352 L	dr. kr. 82 Michałów - Urszulin – dr. kr. 82 (Kozubata)
104353 L	dr. pow. 1624L – Wincencin - dr. pow. 1624L
104354 L	(Urszulin) dr. pow. 1717L - Zabrodzie - dr. kr. 82
104355 L	dr. gm. 104356 L – Józefin – gr. gminy (Kulczyn)
104356 L	Andrzejów – Zastawie - dr. pow. 1718L
104357 L	dr. pow. 1717L Wielkopole – Sęków – dr. pow. 1718L
104358 L	Kalinówka – Przymiarki – gr. gminy Cyców
104359 L	dr. pow. 1717L Kalinówka – Przymiarki – Wielkopole – dr. pow. 1717L
104360 L	dr. pow. 1714L Załucze Stare - Grabniak – dr. pow. 1715L
104361 L	dr. kr. 82 – Borysik – dr. pow. 1718L
104426 L	Wołoskowola – Nowiny – dr. pow. 1627L

Kolej i transport kolejowy.

Przez obszar Gminy Urszulin nie przebiega linia kolejowa.

Gospodarka odpadami stałymi.

Odpady komunalne.

Od 1 lipca 2013 r. teren Gminy Urszulin został objęty nowym systemem gospodarki odpadami komunalnymi. W oparciu o nową ustawę o utrzymaniu czystości i porządku w gminach oraz

z podjętymi przez Radę Gminy Urszulin uchwałami, każdy właściciel nieruchomości położonej na terenie gminy Urszulin został zobowiązany złożyć do Wójta Gminy Urszulin deklarację o wysokości opłaty za gospodarowanie odpadami komunalnymi. Nowy system gospodarki odpadami ma na celu objęcie wszystkich mieszkańców systemem zbierania odpadów oraz zwiększenie poziomu recyklingu i odzysku odpadów zebranych selektywnie. Duży nacisk położony jest na selektywną zbiórkę odpadów.

Na terenie gminy Urszulin podmiotem odbierającym odpady komunalne z terenu Gminy Urszulin jest Gminny Zakład Usług Komunalnych w Urszulinie. Odpady komunalne odbierane są z terenu gminy zgodnie z obowiązującym harmonogramem wywozu nieczystości.

Na terenie Gminy Urszulin, obok dzikich wysypisk, do 2009 roku istniało komunalne składowisko śmieci w miejscowości Andrzejów administrowane przez Urząd Gminy w Urszulinie. Całkowita powierzchnia terenu składowiska to 1,29 ha. Składowisko zostało zamknięte pod koniec 2009 roku, gdyż nie spełniało wymogów ustawowych, przewidzianych do osiągnięcia.

Odpady przemysłowe

Na terenie Gminy Urszulin nie funkcjonuje żaden zakład zajmujący się składowaniem i utylizacją odpadów przemysłowych.

Gospodarka wodno - ściekowa

W Gminie Urszulin system zaopatrzenia w wodę oparty jest na 115,9 km sieci wodociągowej. Na terenie Gminy Urszulin utworzona została aglomeracja na którą składają się miejscowości: Andrzejów, Andrzejów Osada, Dębowiec, Grabniak, Kozubata, Michałów, Sumin, Urszulin, Wytyczno oraz Zabrodzie. Długość sieci kanalizacyjnej z liczbą 162 przyłączy wynosi 48,5 km. W Urszulinie istnieje jedna oczyszczalnia ścieków o przepustowości 296,1 m³/dobę. Planuje się, aby oczyszczalnia była głównym i ze względu na swoją wydajność jedynym tego typu obiektem na terenie gminy. Gospodarka ściekowa na terenie gminy prowadzona jest za pomocą zbiorników bezodpływowych i przydomowych oczyszczalni ścieków.

Mając na względzie presję turystyczną na obszar Gminy Urszulin, dużą ilość działkowiczów zasiedlających tereny przyjeziorne, unikatowy charakter przyrodniczy terenu oraz nierzadkie przypadki złego stanu technicznego indywidualnych szamb bądź ich braku i tym samym zatrucia wód powierzchniowych, należy zauważyć, że skutecznym sposobem na rozwiązanie tego problemu stało się zastosowanie zbiorczego systemu odprowadzania ścieków. W związku z tym, w poprzednich latach zaczęto realizować projekty, mające na celu budowę sieci kanalizacyjnej.

Tabela IV.4.3: Infrastruktura wodno - kanalizacyjna

(Źródło: Bank Danych Lokalnych GUS)

% ogółu ludności korzystająca z instalacji	2011	2012	2013	2014
wodociągowej	78,1	78,6	78,7	89,1
kanalizacyjnej	17,1	17,7	18,0	18,6

Sieć gazowa

Gmina Urszulin nie posiada sieci gazu przewodowego.

Sieć telekomunikacyjna

Sieć telekomunikacyjna na terenie Gminy Urszulin opiera się o łącza przewodowe zarządzane przez Orange Polska S.A., oraz sieci telefonii komórkowej. Miejscowości gminy Urszulin objęte są zasięgiem telefonii komórkowej wszystkich operatorów dostępnych na polskim rynku. Część mieszkańców korzysta z połączeń sieciowych w dostępie do Internetu. Dostęp do usług telekomunikacyjnych jest na poziomie bardzo dobrym a w przyszłym czasie planowana jest rozbudowa istniejącej sieci bezprzewodowego szerokopasmowego dostępu do Internetu oraz obniżenie kosztów usług teleinformatycznych.

5. Infrastruktura społeczna

Sfera edukacyjna

Gmina Urszulin posiada rozwiniętą sieć placówek oświatowych, które zaspokajają potrzeby Gminy w tej dziedzinie. Placówki:

- Szkoła Podstawowa w Woli Wereszczyńskiej, do której w roku szkolnym 2014/2015 uczęszczało 40 dzieci;
- Stowarzyszenie Nauczycieli, Rodziców i Wychowawców „Nasza Szkoła” w Wytycznie, do którego w roku szkolnym 2014/2015 uczęszczało 44 dzieci;
- Zespół Szkół w Urszulinie (Przedszkole, Szkoła Podstawowa i Gimnazjum), do którego w roku szkolnym 2014/2015 uczęszczało 452 dzieci i młodzieży, w tym 47 do przedszkola, 274 do szkoły podstawowej i 131 do gimnazjum.

Na terenie Gminy Urszulin znajduje się 7 remiz strażackich oraz 5 świetlic wiejskich, które pełnią funkcję społeczną i są miejscem spotkań mieszkańców. Niektóre świetlice

posiadają w użyczeniu stowarzyszenia, działające na terenie Gminy Urszulin, które wykorzystują je do realizacji swoich celów statutowych.

Sfera ochrony zdrowia i opieki społecznej.

Podstawową opiekę zdrowotną mieszkańcom na terenie Gminy Urszulin zapewniają: NZOZ „AniMED” oraz NZOZ „Centrum Medyczne VITA” w Urszulinie. Ponadto w Gminie Urszulin funkcjonują gabinety lekarzy specjalistów świadczących usługi w prawie wszystkich dziedzinach medycznych. Najbliższe szpitale znajdują się w miejscowościach Włodawa, Łęczna, Chełm oraz Lublin. Na terenie Gminy Urszulin działają dwie apteki.

Na terenie Gminy Urszulin znajduje się szeroka nie w pełni jeszcze zmodernizowana baza rekreacyjna i sportowa. Należy wymienić tu przede wszystkim:

- kwatery agroturystyczne,
- schronisko młodzieżowe przy Zespole Szkół w Urszulinie,
- pola namiotowe nad jeziorami Grabniak (Rotcze) i Sumin,
- Ośrodek Wypoczynkowy Komendy Hufca ZHP w Grabniaku,
- boiska sportowe znajdujące się przy wszystkich szkołach,
- place zabaw w Woli Wereszczyńskiej i Urszulinie,
- boiska sportowe w Łomnicy i Wereszczynie,
- gminne boisko sportowe przy ul. Krótkiej w Urszulinie,
- infrastruktura turystyczna przy jeziorach: zadaszenia turystyczne, wieże widokowe,
- park rekreacyjny w Urszulinie;

Na terenie Gminy Urszulin działa klub sportowy KS „Polesie”.

Sfera kultury

Podobnie jak w wypadku szlaków handlowych, na terenie Polesia Zachodniego od wieków także krzyżowały się wpływy wielu narodów i religii, co sprawia, że omawiany obszar od czasów historycznych po dzień dzisiejszy jest strefą wzajemnego przenikania się kultur. Wpływy polskie, ruskie, litewskie, tatarskie i żydowskie, a tym samym wpływy katolickie, prawosławne, judaistyczne i muzułmańskie stworzyły bogaty i niepowtarzalny klimat kulturowego pogranicza. Na terenie Gminy Urszulin znajduje się szereg zabytków kultury materialnej, wśród których do rejestru zabytków wpisane zostały:

Wereszczyn:

- Kościół parafialny p. w. św. Stanisława Biskupa, drewniany, 1783, nr rej.: A/144 z 26.01.1967
- Cmentarz kościelny, w parafii p. w. św. Stanisława Biskupa,

- Cmentarz rzymsko - katolicki, nr rej.: A/188 z 10.06.1987 i z 26.08.1997
- Kaplica grobowa Rulikowskich, XIX w.,

W ewidencji zabytków znajdują się następujące obiekty leżące na obszarze Gminy Urszulin:

- Andrzejów - dwór i pozostałości zabudowań dworskich; pozostałości parku krajobrazowego;
- Dębowiec - murowana kapliczka i cmentarz ewangelicki;
- Kozubata - murowana kapliczka z żeliwnym krzyżem;
- Łomnica - drewniany krzyż epidemiczny;
- Michałów - murowana kapliczka i cmentarz z I wojny światowej;
- Sumin - drewniany krzyż i murowana kapliczka;
- Urszulin - dwie murowane kapliczki i cmentarz wojenny z 1920 roku;
- Wereszczyn - zbiorowa mogiła żydowska i dwa prawosławne cmentarze;
- Wola Wereszczyńska - krzyż drewniany, 3 cmentarze rzymsko-katolickie i 1 cmentarz prawosławny;
- Wytuczno - rzymskokatolicki drewniany kościół, dzwonnica i cmentarz; dwór, obora dworska i park krajobrazowy; cmentarz prawosławny; cmentarz ewangelicki;
- Zawadówka - wiatrak „koźlak”,
- Załucze Stare - ewangelicki zbór i cmentarz z nową kaplicą; kaplica rzymsko-katolicka.

Instytucje kultury.

Na terenie Gminy Urszulin znajduje się Ośrodek Dydaktyczno-Administracyjny Poleskiego Parku Narodowego w Urszulinie, Ośrodek Dydaktyczno-Muzealny Poleskiego Parku Narodowego w Starym Załuczu, Gminna Biblioteka Publiczna w Urszulinie, filia tejże biblioteki w Wytucznie „Książnica Pana Jana”.

6. Turystyka i promocja

Turystyka jako bardzo szeroka dziedzina gospodarki obejmuje niejako wszystkie dotychczas omawiane sfery. Jej rozwój warunkowany jest przez szereg czynników, mających swoje umiejscowienie we wszystkich dziedzinach. Wymaga zarówno nowoczesnej i spełniającej oczekiwania odwiedzających infrastruktury, wsparcia ze strony władz lokalnych i społeczności lokalnej, rozwoju przedsiębiorczości a także promocji i umiejętności dostosowywania się do ciągle zmieniających się oczekiwań i trendów.

Niektóre elementy bezpośrednio bądź pośrednio związane ze sferą turystyki były omawiane we wcześniejszych punktach, jednakże z uwagi na znaczny wpływ tej dziedziny społecznej, należy przeanalizować najważniejsze elementy wpływające na rozwój tej dziedziny w Gminie Urszulin.

Urszulin to gmina o szczególnych walorach przyrodniczych. Ilość atrakcyjnych i cennych naukowo form przyrody, jaką tu spotykamy jest ogromna.

Szlaki turystyczne na terenie Gminy Urszulin:

Ścieżki przyrodnicze PPN:

- ścieżka „Dąb Dominik”,
- ścieżka „Perehod”,
- Ścieżka „Splawy”,
- Ścieżka „Żółwik”,
- Ścieżka edukacyjna „Tropem przyrody”,
- Ścieżka „Obóz Powstańczy”
- Ścieżka rowerowa "Mietiułka",

Szlaki turystyczne PTTK:

- Szlak Niebieski,
- Szlak Żółty,
- Szlak Czerwony (Partyzancki),
- Szlak Czerwony,
- Szlak Żółty (przy Bagnie Bubnów),
- Szlak Czarny (historyczno-przyrodniczy),

Gminne Trasy Nordic Walking:

- Szlak Pamięci,
- Szlak Wytycki,
- Szlak Jezior,
- Szlak Wereszczyński;

Gminne Trasy Rowerowe:

- Ścieżka Mietiułka,
- Szlak Jezior,
- Szlak Grodzisk,
- Szlak Wojenny;

Gminne Trasy Birdwatching:

- Podgorzałka,
- Ptaki wodne Polesia,
- Orlik krzykliwy i orlik grubodzioby,

- Puszczyk mszarny,
- Dzięcioł biało brzuchy,
- Dubelt,
- Zielonka,
- Wodniczka,
- Ptaki Polesia,
- Błotniak łąkowy,
- Bąk
- Rybitwy,
- Samochodem na ptaki;

Inne:

- Trasa Kajakowa (j. Wytyckie)
- Poleski Szlak Konny – profesjonalna trasa konna o długości 280 km,
- Szlak rowerowy na trasie Lublin – Wola Uhruska,

Wszystkie szlaki tworzą system umożliwiający wielowariantowe projektowanie tras wycieczek zarówno pieszych jak i rowerowych. Niezwykle istotne z dydaktycznego punktu widzenia jest powiązanie szlaków turystycznych ze ścieżkami przyrodniczymi i Ośrodkiem Dydaktyczno Muzealnym PPN.

Trasy wyposażone są w infrastrukturę turystyczną w postaci wież widokowych, zadaszeń turystycznych, parkingów, pól biwakowych. W ostatnich latach, dzięki funduszom strukturalnym, udało się rozbudować powyższą infrastrukturę w postaci nowych zadaszeń, wież, monitoringu, oznaczeń szlaków czy też budowę parku rekreacyjnego w Urszulinie. Szlak konny na terenie Gminy Urszulin został oznakowany, tym samym sprawia to lepszą widoczność trasy dla przybywających turystów.

7. Zarządzanie

Tabela IV.7.1: Struktura budżetu Gminy Urszulin w latach 2013-2014

(Źródło: Bank Danych Lokalnych GUS)

DOCHODY BUDŻETU GMINY URSZULIN	J.m.	2013	2014
Dochody ogółem			
ogółem	zł	13 432 808,48	13 508 874,05
Dochody własne			
razem	zł	3 793 037,13	4 544 181,60

Strategia Zrównoważonego Rozwoju Gminy Urszulin na lata 2015-2020 z perspektywą do 2023 roku

podatek rolny	zł	394 358,58	410 214,46
podatek leśny	zł	90 149,10	84 214,13
podatek od nieruchomości	zł	986 411,02	1 053 101,51
podatek od środków transportowych	zł	35 902,50	26 050,40
wpływy z opłaty skarbowej	zł	20 527,00	22 680,00
podatek od czynności cywilnoprawnych	zł	65 692,03	73 817,97
podatek od działalności gospodarczej osób fizycznych, opłacany w formie karty podatkowej	zł	15 826,82	17 167,27
wpływy z opłaty eksploatacyjnej	zł	35 386,56	35 006,20
wpływy z opłaty targowej	zł	110 514,00	117 337,00
udziały w podatkach stanowiących dochody budżetu państwa razem	zł	1 223 529,41	1 521 137,92
wpływy z innych lokalnych opłat pobieranych przez j.s.t. na podstawie odrębnych ustaw	zł	181905,74	354515,65
dochody z najmu i dzierżawy składników majątkowych j.s.t. oraz innych umów o podobnym charakterze	zł	152959,13	144184,65
dochody podatkowe - ustalone i pobierane na podstawie odrębnych ustaw	zł	1597647,05	1673995,94
dochody z majątku	zł	230838,16	312829,05
wpływy z usług	zł	174397,40	131793,95
dochody podatkowe	zł	1597647,05	1673995,94
udziały w podatkach stanowiących dochody budżetu państwa a podatek dochodowy od osób fizycznych	zł	1218917,00	1516178,00
udziały w podatkach stanowiących dochody budżetu państwa a podatek dochodowy od osób prawnych	zł	4612,41	4959,92
Subwencje ogólne			
razem	zł	6048305,00	5292602,00
subwencja oświatowa	zł	3408312,00	3223247,00
uzupełnienie subwencji ogólnej dla j.s.t.	zł	-	-
część wyrównawcza subwencji ogólnej	zł	2565904,00	2051177,00
część równoważąca subwencji ogólnej	zł	74089,00	18178,00
Dotacje			
ogółem (celowe+§§ 200, 620)	zł	3591466,35	3672090,45
dotacje celowe	zł	2462819,61	2797843,12
dotacje celowe z budżetu państwa	zł	2364453,01	2674856,16
dotacje celowe z budżetu państwa na zadania z zakresu administracji rządowej	zł	1945398,24	2100577,62
dotacje celowe z budżetu państwa na zadania własne	zł	419054,77	574278,54
dotacje celowe z budżetu państwa na zadania realizowane na podstawie porozumień z organami administracji rządowej	zł	0,00	0,00
dotacje otrzymane z funduszy celowych	zł	0,00	0,00
dotacje celowe otrzymane na podstawie porozumień między j.s.t.	zł	98366,60	67096,77
dotacje §§ 200, 620	zł	1128646,74	874247,33
Środki na dofinansowanie własnych zadań pozyskane na finansowanie i współfinansowanie programów i projektów unijnych			
ogółem z budżetu UE	zł	1136783,74	941286,44
Dochody na 1 mieszkańca			
ogółem	zł	3275,50	3278,06
Wydatki z budżetu gminy			
ogółem	zł	12431762,45	13407867,91
Wydatki na rolnictwo i łowiectwo	zł	385215,39	465578,17
Wydatki na transport i łączność	zł	456924,87	746493,99
Wydatki na gospodarkę komunalną i ochronę środowiska	zł	324032,05	485772,16
Wydatki na gospodarkę mieszkaniową	zł	282347,93	187705,67
Wydatki na oświatę i wychowanie	zł	4731104,78	5336712,59
Wydatki na kulturę i ochronę dziedzictwa narodowego	zł	275690,04	365580,13
Wydatki na ochronę zdrowia	zł	16979,22	24990,42

Wydatki na pomoc społeczną i pozostałe zadania w zakresie polityki społecznej	zł	2279008,65	2370402,77
Wydatki na turystykę	zł	1226088,98	405500,11
Wydatki na administrację publiczną	zł	1694475,73	1618206,50
Wydatki na bezpieczeństwo publiczne i ochronę przeciwpożarową	zł	78025,32	222940,35
Wydatki na kulturę fizyczną	zł	34120,73	138982,04

Dochody ogólne do budżetu Gminy wyniosły w roku 2014 - 13 508 874,05zł a wydatki budżetowe oscyływały na poziomie 13 407 867,91 zł. Dochód na jednego mieszkańca wyniósł w 2014 roku 3 278,06 zł a wydatki 3 253,55 zł.

Projekty inwestycyjne realizowane przez Gminę Urszulin z częściowym udziałem środków UE.

- **Odprowadzanie i oczyszczanie ścieków komunalnych** - Sapard 3.2
Wartość całkowita projektu 1201930,39 zł
Wartość otrzymanego dofinansowania 889397,78 zł
- **Zaopatrzenie gospodarstw wiejskich w wodę wraz z uzdatnieniem** - Sapard 3.1
Wartość całkowita projektu 349272,13 zł
Wartość otrzymanego dofinansowania 254079,10 zł
- **Odprowadzanie i oczyszczanie ścieków komunalnych** - Sapard 3.2
Wartość całkowita projektu 1045950,30 zł
Wartość otrzymanego dofinansowania 709119,60 zł
- **Budowa boiska sportowego wraz z zapleczem w Urszulinie**
SPO „Restrukturyzacja i modernizacja sektora żywnościowego oraz rozwój obszarów wiejskich 2004-06”
Wartość całkowita projektu 1071375,16 zł
Wartość otrzymanego dofinansowania 450 000 zł
- **Kompleksowe uporządkowanie gospodarki wodno - ściekowej na terenie aglomeracji Urszulin**
Wartość całkowita projektu 15 440 822,86 zł
Wartość otrzymanego dofinansowania 7 849 671 zł
- **Kreowanie i promocja walorów Gminy Urszulin jako części Polesia Zachodniego**
RPO WL 2007-2013
Wartość projektu: 271997,98 zł
Wartość dofinansowania: 231198,28 zł
- **Czym skorupka za młodu nasiąknie - wsparcie edukacji przedszkolnej na terenie Gminy Urszulin**
Program Operacyjny Kapitał Ludzki
Wartość projektu: 726 732,55 zł
Wartość dofinansowania: 713 732,55 zł
- **Budowa przydomowych oczyszczalni ścieków w gminie Urszulin**
PROW 2007 – 2013
Wartość projektu: 800 189,98 zł

- Wartość dofinansowania: 491 920,00 zł
- **Po pracy, Polesie - promocja marki lokalnej jako części marki regionu**
RPO WL na lata 2007-2013
Wartość projektu: 402 600,00 zł
Wartość dofinansowania: 342 210,00 zł
- **Poprawa komunikacji otoczenia drogi krajowej nr 82 poprzez modernizację dróg gminy Urszulin**
RPO WL na lata 2007-2013
Wartość projektu: 3 211 350,96 zł
Wartość dofinansowania: 1 527 123,56 zł
- **Przebudowa targowiska gminnego w miejscowości Urszulin**
PROW na lata 2007-2013
Wartość projektu: 630 000,00 zł
Wartość dofinansowania: 384 145,00 zł
- **W przyszłość z tradycją – integracja pokoleń wokół odbudowy i zachowania dziedzictwa kulturowego**
PROW na lata 2007-2013
Wartość projektu: 27 557,52 zł
Wartość dofinansowania: 12 211,05 zł
- **Poleski smak – nasze kulinarne dziedzictwo**
PROW na lata 2007-2013
Wartość projektu: 8 119,99 zł
Wartość dofinansowania: 3 929,70 zł
- **Stworzenie terenu rekreacyjnego w miejscowości Łomnica**
PROW na lata 2007-2013
Wartość projektu 61 7752,27 zł
Wartość dofinansowania 24 990,00 zł
- **Stworzenie terenu rekreacyjnego w miejscowości Wereszczyn**
PROW na lata 2007-2013
Wartość projektu 47 463,86 zł
Wartość dofinansowania 24 990,00 zł
- **Przebudowa świetlicy wiejskiej w Zawadówce**
PROW na lata 2007-2013
Wartość projektu 35 934,35 zł
Wartość dofinansowania 24 990,00 zł
- **Przebudowa świetlicy wiejskiej w Zabrodziu**
PROW na lata 2007-2013
Wartość projektu 52 459,98 zł
Wartość dofinansowania 24 990,00 zł
- **Budowa placu edukacji i zabawy w miejscowości Urszulin**
PROW na lata 2007-2013

- Wartość projektu 54 736,97 zł
- Wartość dofinansowania 24 800,00 zł
- **Budowa placu edukacji i zabawy w miejscowości Wola Wereszczyńska**
PROW na lata 2007-2013
Wartość projektu 46 740,69 zł
Wartość dofinansowania 24 990,00 zł
- **Zagospodarowanie centrum miejscowości Urszulin**
PROW na lata 2007-2013, Odnowa i rozwój wsi
Wartość projektu 208 700,51 zł
Wartość dofinansowania 73 162,00 zł
- **Wykonanie sieci kanalizacji sanitarnej grawitacyjnej oraz sieci wodociągowej w miejscowości Michałów, Grabniak i Urszulin**
PROW na lata 2007-2013, Działanie 321 Podstawowe usługi dla gospodarki i ludności wiejskiej
Wartość projektu 1 688 609,52 zł
Wartość dofinansowania 1 037 353,00 zł
- **Termomodernizacja budynków użyteczności publicznej w Gminie Urszulin**
PO PL04 Oszczędzanie energii i promowanie odnawialnych źródeł energii
Mechanizm Finansowy Europejskiego Obszaru Gospodarczego 2009-2014
Wartość projektu 2 710 966,00 zł
Wartość dofinansowania 1 564 300,80 zł
- **Rozbudowa i wyposażenie budynku Biblioteki Publicznej w Urszulinie i filii biblioteki w Wytycznie**
Program Wieloletni Kultura+, Priorytet: Biblioteka+ Infrastruktura Bibliotek
Wartość projektu 1 308 000,00 zł
Wartość dofinansowania 978 750,00 zł
- **Promocja marki lokalnej: „Urszulin, po pracy Polesie” jako części marki regionu z wykorzystaniem narzędzi ICT**
RPO WL na lata 2007-2013
Wartość projektu 300 000,00 zł
Wartość dofinansowania 225 000,00 zł
- **Opracowanie Planu gospodarki niskoemisyjnej dla Gminy Urszulin**
Wartość projektu 71 975,00 zł
Wartość dofinansowania 61 178,75 zł
- **Po pracy Polesie – zwiększenie atrakcyjności turystycznej obszaru Polesia Zachodniego**
RPO WL na lata 2007-2013
Wartość projektu 4 045 386,25 zł
Wartość dofinansowania 2 780 433,25 zł
- **Poprawa bezpieczeństwa ruchu drogowego w miejscowości Urszulin poprzez przebudowę dróg gminnych w ciągach komunikacyjnych prowadzących do drogi krajowej nr 82**
Narodowy Program Przebudowy Dróg Lokalnych – Etap II Bezpieczeństwo-Dostępność-Rozwój
Wartość projektu 1 442 629,98 zł
Wartość dofinansowania 721 314,99 zł

V. ANALIZA SWOT

Analizę SWOT dla Gminy Urszulin sporządzono na podstawie aktualnych danych oraz w oparciu o istniejące już strategie a mianowicie „Strategię Zrównoważonego Rozwoju Gminy Urszulin na lata 2008-2020” oraz „Zintegrowaną Strategię Rozwoju Obszarów Wiejskich Gminy Cyców i Gminy Urszulin”.

Analizę przeprowadzono w następujących obszarach strategicznych:

- Środowisko przyrodnicze,
- Społeczeństwo,
- Gospodarka i rolnictwo,
- Infrastruktura techniczna,
- Infrastruktura społeczna i kulturalna,
- Turystyka i promocja,

Zdefiniowanie listy szans, zagrożeń, silnych i słabych stron Gminy Urszulin.

Przestrzeń i środowisko	
Silne strony	Słabe strony
1.1 Duża atrakcyjność i bogactwo przyrodnicze terenów, 1.2 Znaczny udział różnych form ochrony przyrody oraz ich znaczny udział w ogólnej powierzchni gminy, 1.3 Niska gęstość zaludnienia i tym samym mniejsza presja na środowisko przyrodnicze, 1.4 Dokładna inwentaryzacja przyrodnicza terenu gminy, 1.5 Duży udział jezior, bagien i torfowisk atrakcyjnych przyrodniczo i turystycznie w krajobrazie gminy, 1.6 Duża różnorodność ekosystemów.	1.1 Przeważające gleby słabych klas bonitacyjnych, o niskiej przydatności rolniczej, 1.2 Duża monotonia terenu, 1.3 Niekorzystne warunki klimatu lokalnego, 1.4 Duże i okresowe wahania wód gruntowych, 1.5 Niewielka odporność hydrosfery na przekształcenia antropologiczne, 1.6 Niedostateczne zabezpieczenie stanu wód powierzchniowych, spowodowane brakiem odpowiednich ilości urządzeń melioracyjnych i zbiorników retencyjnych, 1.7 Brak uporządkowanej gospodarki komunalnej na obszarach chronionych.

Społeczeństwo

Silne strony	Słabe strony
<p>2.1 Znaczna ilość organizacji pozarządowych w tym Lokalnej Grupy Działania,</p> <p>2.2 Znaczna ilość zakładów podstawowej i specjalistycznej opieki zdrowotnej oraz aptek,</p> <p>2.3 Dobrze rozwinięta sieć szkół i wysoko wykwalifikowana kadra nauczycieli,</p> <p>2.4 Wysoka świadomość rodziców i uczniów o potrzebie zdobywania jak najlepszego wykształcenia,</p> <p>2.5 Wysoki poziom aktywności samorządów lokalnych na rzecz aktywizacji społeczeństwa.</p>	<p>2.1 Wahanie wskaźnika przyrostu naturalnego,</p> <p>2.2 Wahanie wskaźnika salda migracji,</p> <p>2.3 Duży odsetek młodych ludzi wyjeżdżających za granicę lub przenoszących się do innych miast kraju.</p> <p>2.4 Mała gęstość zaludnienia,</p> <p>2.5 Utrzymująca się skala bezrobocia i osób pozostających bez pracy dłużej niż 12 miesięcy,</p> <p>2.6 Znaczna skala ubóstwa i duże nasilenie wynikających z niego problemów społecznych,</p> <p>2.7 Mała popularność idei wolontariatu.</p>

Gospodarka i rolnictwo	
Silne strony	Słabe strony
<p>3.1 Zaangażowanie władz samorządowych w rozwój działalności gospodarczej i promocję Gminy,</p> <p>3.2 Położenie Gminy przy głównej trasie komunikacyjnej,</p> <p>3.3 Dogodne warunki do rozwoju rolnictwa ekologicznego,</p> <p>3.4 Duży potencjał do rozwoju agroturystyki, wynikający z walorów przyrodniczo krajobrazowych Gminy,</p> <p>3.5 Zainteresowanie rozwojem agroturystyki.</p>	<p>3.1 Struktura gospodarstw rolnych, w której przeważają drobne gospodarstwa,</p> <p>3.2 Niechęć do tworzenia grup producenckich,</p> <p>3.3 Nieduża ilość podmiotów gospodarczych i niechęć do idei samozatrudnienia,</p> <p>3.4 Słabo rozwinięty sektor małych i średnich przedsiębiorstw,</p> <p>3.5 Niezadowalający stan techniczny sieci drogowej oraz słaba sieć powiązań z obszarami atrakcyjnymi turystycznie,</p> <p>3.6 Brak szczegółowej inwentaryzacji terenów dostępnych dla inwestycji turystycznych,</p> <p>3.7 Niski standard oraz małe zróżnicowanie baz obsługi turystycznej,</p> <p>3.8 Niewielka skala zatrudnienia poza rolnictwem indywidualnym.</p>

Infrastruktura techniczna	
Silne strony	Słabe strony

<p>4.1 Gęsta sieć drogowa,</p> <p>4.2 Przeprowadzenie na terenie Gminy Urszulin na znacznej powierzchni prac scalenia gruntów i uporządkowanie w pewnym stopniu gospodarki gruntami,</p> <p>4.3 Objęcie terenu Gminy selektywną zbiórką odpadów komunalnych,</p> <p>4.4 Znaczny wskaźnik zwodociągowania Gminy,</p> <p>4.5 Gęsta sieć telekomunikacyjna,</p> <p>4.6 Budowa sieci szerokopasmowego dostępu do Internetu.</p>	<p>4.1 Mały udział dróg o utwardzonej nawierzchni w ogólnej ilości dróg gruntowych,</p> <p>4.2 Niezadowalający stan nawierzchni dróg gruntowych oraz ich okresowa nieprzejezdnosc,</p> <p>4.3 Średni wskaźnik skanalizowania Gminy,</p> <p>4.4 Duża ilość obszarów chronionych o nieuregulowanej gospodarce wodno-ściekowej,</p> <p>4.5 Słaba jakość Internetu dostarczanego przez operatorów sieci komórkowych,</p> <p>4.6 Rozdrobniona sieć ciepłownicza składająca się przeważnie z pieców miarowych.</p>
---	--

Infrastruktura społeczna i kulturalna	
Silne strony	Słabe strony
<p>5.1 Dobrze rozwinięta sieć szkół i wysoko wykwalifikowana kadra nauczycieli,</p> <p>5.2 Znaczna ilość budynków użyteczności publicznej – świetlic, remiz strażackich itp.,</p> <p>5.3 Znaczna ilość zakładów podstawowej i specjalistycznej opieki zdrowotnej oraz aptek,</p> <p>5.4 Znaczna ilość terenów pod obiektami sportowymi, posiadanie piłkarskiego boiska sportowego wraz z zapleczem socjalnym i parkingami,</p> <p>5.5 Znaczny udział obiektów kulturalnych o znaczeniu krajowym i regionalnym,</p> <p>5.6 Realizacja modernizacji oraz termomodernizacji budynków szkoły oraz budynków użyteczności lokalnej.</p>	<p>5.1 Zbyt małe wykorzystanie budynków szkolnych w godzinach po zakończeniu pracy szkół,</p> <p>5.2 Niedostateczna sieć opieki przedszkolnej,</p> <p>5.3 Zły stan techniczny świetlic wiejskich,</p> <p>5.4 Brak Ośrodka Kultury w pełni organizującego życie kulturalne Gminy,</p> <p>5.5 Zły stan zabytków kultury i niedoinwestowanie tej dziedziny,</p> <p>5.6 Niedostateczne wyposażenie placówek opieki zdrowotnej w aparaturę medyczną.</p>

Turystyka i promocja	
Silne strony	Słabe strony
<p>6.1 Duża ilość cennych przyrodniczo i atrakcyjnych turystycznie terenów,</p> <p>6.2 Duża ilość jezior i ich wykorzystanie w celach turystycznych (działkowicze),</p> <p>6.3 Gęsta sieć szlaków turystycznych i ich unikatowy charakter (szlak konny, rowerowy Lublin – Wola Uhruska),</p> <p>6.4 Utworzenie gminnych szlaków: rowerowych, nordic walking, birdwatching, szlak kajakowy,</p> <p>6.5 Usytuowanie w Urszulinie Poleskiego Parku Narodowego,</p> <p>6.6 Znaczna ilość różnego rodzaju materiałów promocyjnych,</p> <p>6.7 Rozbicie sfery turystycznej i promocyjnej na kilka instytucji (PPN, LGD, Urząd Gminy), co zwiększa ilość nakładów na tą dziedzinę,</p> <p>6.8 Tereny inwestycyjne z przeznaczeniem na cele turystyczne,</p> <p>6.9 Szeroka oferta turystyczna, wykraczająca poza sferę przyrodniczo-kulturalną,</p> <p>6.10 Wybudowanie oraz zmodernizowanie infrastruktury turystycznej,</p> <p>6.11 Szeroka oferta gospodarstw agroturystycznych, schronisko młodzieżowe, motel,</p> <p>6.12 Spójna polityka w zakresie turystyki i promocji</p>	<p>6.1 Brak unormowanej gospodarki przestrzennej na terenach wykorzystywanych w celach turystycznych,</p> <p>6.2 Okresowa nieprzejezdność i słabe oznaczenie szlaków turystycznych,</p> <p>6.3 Mała ilość znaczących, prywatnych ośrodków z zakresu turystyki,</p> <p>6.4 Zaplecze sportowe i turystyczne niespełniające oczekiwań współczesnego turysty.</p>

Środowisko przyrodnicze	
Szanse	Zagrożenia
<p>1.1. Dobrze rozpoznane i opisane zasoby przyrodnicze terenu, co stwarza możliwości rozwoju zgodne z uwarunkowaniami środowiska przyrodniczego,</p> <p>1.2. Dostrzeganie przez społeczność lokalna potencjału drzemiącego w środowisku przyrodniczym,</p> <p>1.3. Postępujące prace nad inwentaryzacją i uporządkowaniem terenów związanych z turystyką,</p>	<p>1.1 Brak kompleksowej gospodarki wodno – ściekowej na terenach chronionych i tym samym rosnąca degradacja środowiska przyrodniczego,</p> <p>1.2 Niedoinwestowany i nieczynny system zbiorników małej retencji i związane z tym wysychanie bagien i torfowisk,</p> <p>1.3 Utrata walorów przyrodniczych terenu w skutek zbyt dużej presji turystyki,</p>

Społeczeństwo	
Szanse	Zagrożenia
<p>2.1 Szkolenia dla ludności wiejskiej,</p> <p>2.2 Rozwój drobnej przedsiębiorczości,</p> <p>2.3 Wysoki poziom aktywności kulturalnej i społecznej mieszkańców,</p> <p>2.4 Zwiększenie aktywności społecznej, powstawanie i aktywne działanie organizacji pozarządowych,</p> <p>2.5 Współpraca międzynarodowa, rozwijanie i wymiana doświadczeń,</p> <p>2.6 Aktywne działania Lokalnej Grupy Działania „Polesie”.</p>	<p>2.1 Utrzymujący się wskaźnik bezrobocia oraz ilość osób długotrwale pozostających bez pracy,</p> <p>2.2 Migracja młodych ludzi do innych miast i krajów,</p> <p>2.3 Przywiązanie do tradycyjnych form gospodarowania,</p> <p>2.4 Wahanie się wskaźnika przyrostu naturalnego.</p>

Gospodarka i rolnictwo	
Szanse	Zagrożenia
<p>3.1 Duże możliwości pozyskanie środków z budżetu Unii Europejskiej przez samorząd jak i przedsiębiorców,</p> <p>3.2 Rosnące zapotrzebowanie na zdrową żywność i tym samym rozwój rolnictwa ekologicznego,</p>	<p>3.1 Istniejące prawne regulacje odnośnie ochrony przyrody i związane z tym ograniczenia w prowadzeniu działalności gospodarczej,</p> <p>3.2 Trudności związane z pozyskaniem inwestorów,</p> <p>3.3 Niechęć do samozatrudnienia i zmiany profilu działalności,</p>

<p>3.3 Ułatwienia prawne w prowadzeniu działalności gospodarczej dla przedsiębiorców,</p> <p>3.4 Budowanie wspólnych projektów gospodarczych na zasadzie partnerstwa,</p> <p>3.5 Rozwój różnych form przedsiębiorczości szeroko związanych z turystyką i agroturystyką,</p> <p>3.6 Stworzenie oferty inwestycyjnej, udział w targach i promowanie walorów Gminy,</p> <p>3.7 Rozwój sieci szerokopasmowego Internetu i rozwijanie dziedzin gospodarki związanych z Internetem,</p> <p>3.8 Możliwość aplikowania o środki unijne na realizację różnych przedsięwzięć.</p>	<p>3.4 Niechęć to zrzeszania się i tworzenia grup producenckich,</p> <p>3.5 Zmiany przyrodnicze i utrata walorów przyrodniczych terenu,</p>
---	---

Infrastruktura techniczna	
Szanse	Zagrożenia
<p>4.1 Dostosowanie infrastruktury drogowej do potrzeb mieszkańców i turystów,</p> <p>4.2 Dokończenie prac scalania gruntów oraz stworzenie planów zagospodarowania przestrzennego,</p> <p>4.3 Unormowanie gospodarki wodno – ściekowej na terenie Gminy,</p> <p>4.4 Rekultywacja istniejących wysypisk śmieci i tym samym neutralizacja zagrożeń dla środowiska przyrodniczego,</p> <p>4.5 Rozbudowa sieci szerokopasmowego Internetu oraz nowoczesne i pozytywne podejście Gminy do zagadnień powszechnej informatyzacji,</p> <p>4.6 Stworzenie systemu grzewczego zaopatrującego w energię ciepłą mieszkańców miejscowości Urszulin oraz</p>	<p>4.1 Niszczenie nawierzchni drogowej i tym samym spadek atrakcyjności gminy,</p> <p>4.2 Nie zagospodarowanie byłych wysypisk śmieci i tym samym tworzenie „bomb” biologicznych,</p> <p>4.3 Brak jednego systemu ciepłowniczego w miejscowości Urszulin uniemożliwia redukcję emisji pyłów i gazów cieplarnianych.</p>

<p>wykorzystanie w coraz większym zakresie źródeł energii odnawialnej,</p> <p>4.7 Rozbudowa sieci kanalizacyjnej w miejscowościach zamieszkujących przez stałych mieszkańców i działkowiczów,</p> <p>4.8 Upowszechnianie selektywnej zbiórki odpadów komunalnych, tym samym obniżenie kosztów usług komunalnych.</p>	
--	--

Infrastruktura społeczna i kulturalna	
Szanse	Zagrożenia
<p>5.1 Pełne wykorzystanie infrastruktury społecznej (świetlice, remizy) do aktywizacji społeczności lokalnych,</p> <p>5.2 Modernizacja istniejącej infrastruktury społecznej ilość dostosowanie jej do standardów sanitarnych,</p> <p>5.3 Wykorzystanie istniejącej infrastruktury sportowej do organizowania imprez o zasięgu ponad gminnym,</p> <p>5.4 Odnowa obiektów o szczególnym znaczeniu kulturalnym i turystycznym,</p> <p>5.5 Stworzenie ośrodka aktywnie kreującego wymiar kulturalny Gminy,</p> <p>5.6 Modernizacja i wykorzystanie budynków szkolnych w godzinach pozalekcyjnych,</p> <p>5.7 Modernizacja istniejących traktów turystycznych oraz wyposażenie ich w odpowiednią infrastrukturę,</p> <p>5.8 Rozwój prywatnych gabinetów lekarskich i rozszerzanie oferty medycznej,</p> <p>5.9 Rozwój infrastruktury handlowej poprzez przebudowę targowiska gminnego.</p>	<p>5.1 Niszczenie budynków pełniących role społeczne, edukacyjne i kulturalne i tym samym utrata ich wartości materialnej i historycznej,</p> <p>5.2 Niedostateczne wyposażenie placówek opieki zdrowotnej w aparaturę medyczną,</p>

Turystyka i promocja	
Szanse	Zagrożenia
<p>6.1 Dostosowanie infrastruktury turystycznej do potrzeb współczesnego turysty,</p> <p>6.2 Unormowanie stanu prawnego gruntów przeznaczonych na cele turystyczne i pozyskanie inwestorów,</p> <p>6.3 Rozwój i promocja turystyki pieszej, rowerowej i konnej,</p> <p>6.4 Stworzenie wspólnej między instytucjonalnej strategii promocji i rozwoju turystyki na terenie Gminy,</p> <p>6.5 Stworzenie dodatkowej poza przyrodniczej oferty turystycznej opartej o różne formy wypoczynku,</p> <p>6.6 Szeroka oferta gospodarstw agroturystycznych, tym samym zainteresowanie turystów Gminą Urszulin,</p> <p>6.7 Budowa oraz rozbudowa istniejącej infrastruktury turystycznej: zadaszeń, wież widokowych, parkingów, parku rekreacyjnego oraz systemu monitoringu wizyjnego.</p>	<p>6.1 Przejmowanie turystów przez sąsiednie ośrodki turystyczne województwa,</p> <p>6.2 Utrata walorów przyrodniczych jezior i terenów chronionych poprzez brak odpowiedniej gospodarki wodno - ściekowej na terenach chronionych.</p>

Po przeprowadzonej analizie SWOT, w tym przeanalizowaniu interakcji zachodzących pomiędzy poszczególnymi czynnikami składowymi oraz uwzględniając zapisy i założenia *Strategii Zrównoważonego Rozwoju Gminy Urszulin na lata 2008-2020* należy stwierdzić, że:

1. Na terenie Gminy Urszulin występuje szereg czynników sprzyjających rozwojowi drobnej przedsiębiorczości, a działania samorządu mające na celu promowanie tej formy gospodarki oraz inicjowaniu lokalnych inicjatyw wspomagających tj.: fora, klastry przedsiębiorczości, szkolenia powinny wpłynąć na szybszy rozwój tej dziedziny gospodarki.
2. Należy zwrócić uwagę na stopniową zmianę struktury rolnictwa oraz związane z tym zmiany społeczno-gospodarcze. Proces upadku bądź przekształcania małych gospodarstw rolnych

powoduje wzrost zagrożeń wynikających z bezrobocia oraz konieczność zmiany kwalifikacji wśród osób dotychczas zajmujących się rolnictwem.

3. Znaczny odsetek ludzi młodych wyjeżdżających za granicę, nie tylko w skali gminy, ale też regionu i kraju oraz wahanie wskaźnika przyrostu naturalnego, powoduje rosnące zagrożenie dla rozwoju różnych form gospodarowania na terenie gminy,
4. Stworzenie dokumentów planistycznych w zakresie szeroko pojętego marketingu gospodarczego oraz prowadzenie skoordynowanych działań promocyjnych może znacznie przyspieszyć rozwój gminy gospodarczy we właściwym i pożądanym kierunku,
5. Niedostateczna sieć opieki przedszkolnej oraz opieki dla ludzi starszych może hamować wzrost aktywności społecznej mieszkańców i tym samym spowalniać rozwój na innych płaszczyznach społeczno – gospodarczych,
6. Dobrze rozwinięta sieć szkół oraz znaczne angażowanie się lokalnych grup pozarządowych w życie społeczne może doprowadzić do ewolucji form gospodarowania, co powinno przyczynić się do rozszerzania oferty usług dostępnych na terenie gminy oraz zwiększenia miejsc pracy,
7. Atrakcyjność turystyczna oraz istnienie na terenie gminy zróżnicowanych form ochrony przyrody w tym Poleskiego Parku Narodowego ma decydujące znaczenie w rozwoju Gminy Urszulin na niemalże wszystkich płaszczyznach,
8. Brak odpowiednich inwestycji komunalnych szczególnie w dziedzinie gospodarki wodno - ściekowej i gospodarki odpadami może doprowadzić do szybkiego zniszczenia zasobów przyrodniczych, ponadto przedsięwzięcia w zakresie infrastruktury wodno – kanalizacyjnej powodują zwiększenie wartości nieruchomości na terenie gminy, co znacznie wpływa na sytuację materialną mieszkańców,
9. Stworzenie „Strategii rozwoju energetycznego gminy Urszulin”, zmierzającego do stopniowego zwiększania udziału odnawialnych źródeł energii w bilansie energetycznym, co pozwoliłoby na redukcję kosztów utrzymania istniejących ciepłowni (aktualnie funkcjonują trzy mniejsze ciepłownie węglowe) i redukcję zanieczyszczeń do atmosfery oraz wpłynęłyby na poprawę wizerunku gminy,
10. Należy zwrócić szczególną uwagę na rozwój nowoczesnych form przekazu głównie szerokopasmowego Internetu i wykorzystanie go jako elementu wspomagającego rozwój przedsiębiorczości, turystyki i promocji gminy.
11. Należy zwrócić szczególną uwagę na pobudzanie aktywności społecznej i rozwój inicjatyw lokalnych a także na wsparcie, jakie organizacje pozarządowe mogą otrzymać od władz lokalnych i uczestnictwo samorządów w różnych projektach na zasadzie partnerstwa,

VI MISJA I WIZJA STRATEGII

1. Misja gminy

Zrównoważony rozwój gminy gwarantujący mieszkańcom wszechstronną poprawę warunków życia

Analizując uwarunkowania geograficzne, historyczne, geopolityczne oraz przyrodnicze, które miały wpływ na obecny kształt Gminy Urszulin można zauważyć, że czynniki dotychczas znacznie ograniczające rozwój cywilizacyjny gminy pośrednio spowodowały ocalenie od zniszczenia najcenniejszą i najbardziej docenianą aktualnie wartość, jaką jest dziedzictwo przyrodnicze.

Mając na uwadze z jednej strony różne modele rozwoju, rosnącą podaż i konsumpcję a z drugiej strony skarb, jakim jest dziedzictwo przyrodnicze regionu wizja i misja Gminy Urszulin zakłada takie kierunki rozwoju, które pozwolą na odpowiedź na potrzeby ludności i gospodarki oraz zwiększanie dobrobytu nie naruszając przy tym dóbr przyrody i kultury.

2. Cele strategiczne

Rozbudowa i modernizacja infrastruktury służącej wzmocnieniu konkurencyjności Gminy Urszulin.

Podstawowym elementem ograniczającym rozwój gminy Urszulin jest stan zachowania infrastruktury technicznej. Dobre i nowoczesne rozwiązania drogowe, dalszy rozwój infrastruktury informatycznej może tylko przyczynić się do rozwoju gminy i tym samym realizacji założeń misji gminy.

Odbudowa i zachowanie substancji przyrodniczej i dziedzictwa kulturowego.

Zachowanie z jednej strony w niezmiennym stanie środowiska przyrodniczego gminy a z drugiej strony dbanie o odnowę i pielęgnowanie dziedzictwa kulturowego przyczyni się do rozwoju turystyki na tym terenie i będzie stanowić podstawę do pełnej realizacji misji gminy. Należy jednak zwrócić uwagę na to, że brak unormowanej gospodarki wodno-ściekowej na terenie gminy szczególnie w obszarach przyjeziornych może stać się zagrożeniem dla środowiska przyrodniczego i tym samym ograniczyć ofertę turystyczną gminy.

Budowa silnych wewnętrznych więzi społecznych i zewnętrznych kontaktów gospodarczych.

Mając na uwadze model społecznej aktywności preferowany w Unii Europejskiej polegający na generowaniu inicjatyw oddolnych oraz dużą rolę ruchów społecznych w kreowaniu naszej wspólnej przyszłości, należy zwrócić szczególną uwagę na stymulację działań społecznych oraz wspierać inicjatywy społeczne pod względem instytucjonalnym jak i finansowym. Znaczącą rolę w rozwoju

Gminy Urszulin odgrywa i będzie odgrywała działająca na terenie Lokalna Grupa Działania „Polesie”. Należy, więc zwrócić szczególną uwagę na współpracę z różnego rodzaju organizacjami pozarządowymi działającymi na terenie Gminy Urszulin i LGD.

Wzmocnienie bazy ekonomicznej i likwidacja bezrobocia.

Na terenie Gminy Urszulin wskaźnik bezrobocia minimalnie spada. Biorąc pod uwagę złożoność zagadnień związanych ze strukturą, formą bezrobocia i jego skalą oraz konsekwencjami należy położyć szczególny nacisk na minimalizację negatywnego wpływu tej dziedziny na rozwój Gminy. Można tego dokonać głównie poprzez rozbudowę bazy ekonomicznej i tym samym zmniejszenie ilości osób bez pracy, ale także poprzez działania wpływające na tzw. rozwój zasobów ludzkich.

Tabela VI.2.1: Misja i cele strategii

Misja	Zrównoważony rozwój gminy gwarantujący mieszkańcom wszechstronną poprawę warunków życia											
Cele Strategiczne	Rozbudowa i modernizacja infrastruktury służącej wzmocnieniu konkurencyjności Gminy Urszulin			Odbudowa i zachowanie substancji przyrodniczej i dziedzictwa kulturowego.			Budowa silnych wewnętrznych więzi społecznych i zewnętrznych kontaktów gospodarczych.			Wzmocnienie bazy ekonomicznej i ograniczenie bezrobocia		
Cele Operacyjne	Modernizacja i rozbudowa układu drogowego	Poprawa stanu infrastruktury edukacyjnej, sportowej i społecznej.	Rozbudowa infrastruktury społeczeństwa informacyjnego	Rozbudowa i modernizacja infrastruktury technicznej pod kątem ochrony środowiska	Zachowanie i wzmocnienie różnorodności i przyrodniczej poprzez budowę, przebudowę i adaptację infrastruktury oraz wspieranie działań wpływających na ochronę przyrody	Zachowanie i odbudowa dziedzictwa kulturowego poprzez budowę, przebudowę i adaptację obiektów na potrzeby kultury	Kreowanie możliwości inwestycyjnych poprzez tworzenie obszarów inwestycyjnych i wymianę doświadczeń	Aktywizacja społeczna obszarów wiejskich	Współpraca między - narodowa	Rozwój zawodowy dostosowujący zasoby ludzkie do potrzeb regionalnego rynku pracy	Aktywizacja zawodowa mieszkańców	Rozwój turystyki poprzez budowę, rozbudowę i przebudowę infrastruktury turystycznej oraz poszerzenie oferty turystycznej

3. Cele operacyjne

Misja rozwoju gminy oraz cele strategiczne realizowane są poprzez ukierunkowane działania wpisane w obrane cele operacyjne.

Rozbudowa i modernizacja infrastruktury służącej wzmocnieniu konkurencyjności Gminy Urszulin

Cel operacyjny 1:

Modernizacja i rozbudowa układu drogowego,

Kierunki działań:

- Poprawa jakości dróg na terenie gminy oraz dostosowanie ich do standardów Unii Europejskiej,
- Budowa i modernizacja chodników, deptaków, urządzeń odprowadzających wodę i innej infrastruktury zwiększającej bezpieczeństwo użytkowników ruchu,

Cel operacyjny 2:

Poprawa stanu infrastruktury edukacyjnej, sportowej i społecznej.

Kierunki działań:

- Rozwój i modernizacja infrastruktury zapewniającej mieszkańcom dostęp do podstawowych usług w zakresie edukacji, zdrowia, sportu i usług socjalnych,
- Modernizacja istniejących budynków użyteczności publicznej (szkół, świetlic, boisk itd.),
- Modernizacja i rozbudowa infrastruktury handlowej w tym modernizacja placów targowych i innych struktur handlowych, tworzenie parkingów,

Cel operacyjny 3:

Rozbudowa infrastruktury społeczeństwa informacyjnego

Kierunki działań:

- Budowa sieci szerokopasmowego Internetu,
- Upowszechnienie stosowania technik społeczeństwa informacyjnego w pracy instytucji publicznych i administracji samorządowej,
- Zapewnienie dostępu do Internetu w miejscach publicznych,
- Dążenie do wzrostu wykorzystania szerokopasmowego Internetu wśród ludności,

Odbudowa i zachowanie substancji przyrodniczej i dziedzictwa kulturowego

Cel operacyjny 4:

Rozbudowa i modernizacja infrastruktury technicznej pod kątem ochrony środowiska,

Kierunki działań:

- Poprawa jakości wody poprzez umożliwienie mieszkańcom korzystania z sieci wodociągowej,
- Ograniczenie ilości nieoczyszczonych ścieków komunalnych odprowadzanych bezpośrednio do wód powierzchniowych,
- Zmniejszenie ilości wprowadzanych do powietrza zanieczyszczeń pyłowych i gazowych,
- Ograniczenie negatywnego wpływu odpadów na wody podziemne, powietrze atmosferyczne i gleby,
- Podejmowanie działań zmierzających do uregulowania stanu wód powierzchniowych na terenie gminy,

Cel operacyjny 5:

Zachowanie i wzmocnienie różnorodności przyrodniczej

- Ochrona i utrzymanie różnorodności biologicznej gminy i terenów przyległych,
- Kreowanie zrównoważonej gospodarki zasobami przyrodniczymi gminy,

Cel operacyjny 6:

Zachowanie i odbudowa dziedzictwa kulturowego

Kierunki działań:

- Rozbudowa, adaptacja i modernizacja obiektów o podstawowym znaczeniu dla kultury narodowej i lokalnej, zwłaszcza obiektów znajdujących się w rejestrze i ewidencji zabytków,
- Wzrost znaczenia kultury jako czynnika wpływającego na dywersyfikację i zwiększenie zatrudnienia,
- Ułatwienie dostępu do kultury poprzez tworzenie izb pamięci, muzeów itp.,
- Inwentaryzacja wszelkiego typu źródeł (historycznych, bibliograficznych, fotograficznych itp.) należących do dziedzictwa kulturowego gminy Urszulin,
- Zwiększenie wiedzy na temat kultury i spuścizny kulturowej Gminy Urszulin, co przyczyni się do wzrostu poczucia tożsamości i przynależności lokalnej,
- Rozpowszechnianie, z wykorzystaniem nowoczesnych technologii, informacji o kulturze Gminy Urszulin i możliwościach zapoznania się z nimi,
- Podniesie atrakcyjności Gminy poprzez eksponowanie i promocję dziedzictwa kulturowego,
- Podjęcie działań w zakresie przystosowania obiektów dziedzictwa kulturowego do potrzeb turystyki,

Budowa silnych wewnętrznych więzi społecznych i zewnętrznych kontaktów gospodarczych.

Cel operacyjny 7:

Kreowanie możliwości inwestycyjnych poprzez tworzenie obszarów inwestycyjnych i wymianę doświadczeń,

Kierunki działań:

- Aktualizacja stanu prawnego gruntów na terenie gminy Urszulin i tworzenie dokumentacji planistycznej,
- Współpraca z przedsiębiorcami i prowadzenie zrównoważonej polityki inwestycyjnej opartej o uwarunkowania gminy Urszulin,
- Tworzenie terenów inwestycyjnych i dostosowanie ich do potrzeb inwestorów,

Cel operacyjny 8:

Aktywizacja społeczna obszarów wiejskich

Kierunki działań:

- Silna, partnerska współpraca z organizacjami pozarządowymi oraz Lokalną Grupą Działania,
- Zahamowanie wzrostu różnicowań pomiędzy obszarami wiejskimi a miastem w zakresie dostępności do podstawowej infrastruktury technicznej, społecznej oraz kulturowej,

Cel operacyjny 9:

Współpraca międzynarodowa

Kierunki działań:

- Wsparcie współpracy międzynarodowej w zakresie: zrównoważonego i skoordynowanego rozwoju przestrzennego oraz planowania przestrzennego infrastruktury transeuropejskiej, łączności, energetyki oraz ochrony środowiska,
- Współpraca międzyregionalna obejmująca wymianę informacji i doświadczeń w zakresie rozwoju regionalnego i przestrzennego oraz działań mających na celu zwiększenie spójności społeczno - gospodarczej,

Wzmocnienie bazy ekonomicznej i ograniczenie bezrobocia

Cel operacyjny 10:

Rozwój zawodowy dostosowujący zasoby ludzkie do potrzeb regionalnego rynku pracy.

Kierunki działań:

- Dostosowanie zasobów wiedzy mieszkańców do wymogów rynku pracy,

- Podniesienie poziomu wykształcenia mieszkańców oraz upowszechnianie dostępu do edukacji na każdym poziomie nauczania, przedszkolnym, podstawowym, gimnazjalnym i ponadgimnazjalnym,
- Podwyższenie umiejętności zawodowych związanych z przyszłym profilem gospodarczym Gminy Urszulin i Lubelszczyzny,
- Zmianę kwalifikacji zawodowych mieszkańców,
- Wyposażenie w umiejętności umożliwiające ponowne zatrudnienie i wykonywanie nowych zawodów osób zagrożonych i zmuszonych do zmiany profilu zatrudnienia w wyniku procesów restrukturyzacyjnych,
- Zapewnienie powszechnej dostępności do usług doradztwa zawodowego dla zmuszonych do reorientacji zawodowej,
- Zwiększenie liczby przedsiębiorstw powstających poza sektorami tradycyjnymi,
- Zwiększenie skłonności do podejmowania ryzyka działalności gospodarczej przez pracowników poddawanych restrukturyzacji, w szczególności wychodzących z rolnictwa,

Cel operacyjny 11:

Aktywizacja zawodowa mieszkańców

Kierunki działań:

- Rozwój przedsiębiorczości ludności wiejskiej mierzony liczbą nowo powstających lokalnych małych i średnich przedsiębiorstw,
- Zwiększenie mobilności zawodowej i przestrzennej mieszkańców wsi,
- Zmniejszenie liczby zatrudnionych bezpośrednio w rolnictwie,
- Ograniczenie ukrytego bezrobocia,

Cel operacyjny 12:

Rozwój turystyki poprzez rozbudowę i modernizację infrastruktury turystycznej oraz poszerzanie oferty turystycznej.

Kierunki działań:

- Zwiększenie krajowej i zagranicznej turystyki przyjazdowej,
- Podniesienie konkurencyjności produktów turystycznych oraz oferty kulturalnej,
- Tworzenie warunków dla rozwoju i wzrostu konkurencyjności przedsiębiorstw sektora turystycznego, zwłaszcza małych i średnich przedsiębiorstw,
- Budowa systemu informacji turystycznej i kulturalnej, w tym nowoczesnej sieci internetowej, który zwiększy dostępność do lokalnych produktów turystycznych,
- Opracowanie oferty inwestycyjnej dla potencjalnych inwestorów w produkty turystyczne,
- Zwiększenie atrakcyjności obszarów wiejskich dla inwestorów lokalnych i inwestorów zewnętrznych,

- Inwestycje materialne w sektorze turystyki (budowa, rozbudowa, adaptacja i modernizacja obiektów turystycznych), zwłaszcza stanowiące element rozwoju lokalnego, w tym rozbudowy i modernizacji,
- Tworzenie warunków dla rozwoju i wzrostu konkurencyjności przedsiębiorstw sektora turystycznego,
- Przygotowanie kompleksowych opracowań oraz kreacja wspólnego między instytucjonalnego wizerunku gminy Urszulin i jej produktów turystycznych (marka lokalna, programy, systemy wizualizacji, znaki graficzne itd.),
- Opracowanie i realizacja kampanii reklamowych (zwłaszcza multimedialnych), uwzględniających preferencje turystów i priorytety rynkowe,
- Opracowanie promocyjno - informacyjnej strony internetowej (portalu) wraz z możliwością rezerwacji/zakupu usług turystycznych,

VII SYSTEM WDRAŻANIA I MONITOROWANIA STRATEGII

Opierając się na danych zebranych z przeglądu badań przeprowadzonych na różnych organizacjach gospodarczych należy zauważyć, że nawet najlepiej opracowane strategie nie są gwarantem sukcesu. Dopiero pełne zrozumienie istoty strategii oraz skuteczne i systematyczne jej wdrażanie, systematyczne monitorowanie oraz aktualizacja w oparciu o zmieniającą się sytuację sprawia, że można ona stać się dokumentem otwierającym drogę do sukcesu.

Organem, który najpełniej wypełniłby rolę jednostki koordynującej prace nad wdrażaniem strategii byłby Rada Gminy Urszulin poprzez:

- Stałe monitorowanie postępu prac nad realizacją założeń strategii;
- Koordynowanie koniecznych ewentualnych zmian założeń strategii i dopasowywanie ich do zmieniających się warunków społeczno - gospodarczych i przyrodniczych;
- W celu wykonania powyższego, Rada Gminy Urszulin powinna, co najmniej raz w ciągu roku zbierać się w pełnym składzie i dokonywać oceny postępów w realizacji strategii;
- Niezależnie od postępów działań zmierzających do realizacji założeń strategii, Rada Gminy powinna przyjąć na siebie rolę organu inspirującego i koordynującego wszelakie działania na rzecz rozwoju Gminy Urszulin.

Wskaźniki

Do monitorowania realizacji strategii oraz jej aktualizacji służyć będzie system współpracy pomiędzy podmiotami strategii oraz osiągnięte wskaźniki.

Przyjęte wskaźniki odnoszące się do efektywności wdrażania strategii winny dawać możliwość jak najpełniejszej oceny i być odpowiednie do poszczególnych poziomów oddziaływania

Wskaźniki, wg, których przeprowadzimy ewaluację możemy podzielić na poziomy:

Wskaźniki nakładu - dotyczą przyznanego budżetu na każdym poziomie pomocy. Wskaźniki finansowe są wykorzystywane do monitorowania postępów w ramach (rocznych) zobowiązań i wypłat funduszy dostępnych dla danego działania w stosunku do jego dopuszczalnych kosztów.

Wskaźniki produktów bezpośrednio odnoszą się do działań. Są to wskaźniki wyrażone w jednostkach fizycznych bądź monetarnych.

Wskaźniki rezultatów mierzą efekt spowodowany przez działanie Informują o zmianach u bezpośrednich beneficjentów. Mogą być wyrażane w jednostkach fizycznych (np. skrócenie czasu podróży, liczba uczestników, którzy ukończyli szkolenie, liczba wypadków drogowych, etc.) lub finansowych (wzrost zasobów, obniżenie kosztów itp.).

Wskaźniki oddziaływania. Możemy je podzielić na wskaźniki wpływu bezpośredniego: to takie, które występują po pewnym czasie, ale bezpośrednio łączą się z podjętymi działaniami i wpływu globalnego: informujące o efektach w dłuższej perspektywie czasowej oraz w odniesieniu do szerszej populacji.

Prowadząc analizę wdrażania i ocenę strategii należy brać pod uwagę cały zespół specyficznych kwestii i prowadzić działania kontrolne w obszarach:

Trafności - informuje czy cele projektów są dopasowane do rzeczywistości. W jakim stopniu cele programu są ważne w kontekście rozwijających się potrzeb, priorytetów narodowych i Unii Europejskiej.

Efektywności - pokazuje, jak produkty zmieniają się w rezultaty.

Skuteczności – informuje, w jaki sposób program (projekt) przyczynia się do realizacji celów.

Użyteczności - informuje, czy występuje właściwy wpływ na zaspokojenie potrzeb grup odbiorców, do których był skierowany.

Trwałości - świadczy, czy wprowadzone zmiany będą trwałe.

Przy doborze wskaźników brana pod uwagę była:

- *Istotność* - czy dotyczy najważniejszych celów i potrzeb,
- *Mierzalność* - możliwość ustalania mierzalnych celów i tworzenia baz danych,
- *Wiarygodność* - jasność w zdefiniowaniu, przejrzystość formuły,
- *Dostępność* - łatwość wprowadzenia do systemu monitorowania,

Przed przystąpieniem do oceny efektywności strategii należy określić dane początkowe odnoszące się do wielkości wstępnych, czyli przed przystąpieniem do ewaluacji strategii. Jest to działanie niezbędne do realnej i rzetelnej oceny wpływu działań zawartych w strategii i jej realizacji w czasie.

W oparciu o powyższe instrukcje wyznaczono najistotniejsze wskaźniki dla poszczególnych celów operacyjnych wpisanych w poszczególne cele strategiczne i na ich podstawie będzie możliwe rzetelne monitorowanie wdrażania strategii.

Cel operacyjny 1:

- wskaźnik procentowy dróg gminnych o twardej nawierzchni,
- ilość inwestycji drogowych na terenie gminy,
- ilość, długość sieci chodników w gminie,
- długość ścieżek rowerowych gminie,
- spadek liczby wypadków z udziałem pieszych i rowerzystów,

Cel operacyjny 2:

- liczba przedszkoli alternatywnych ośrodków przedszkolnych oraz liczba dzieci objętych opieką przedszkolną,
- liczba zagospodarowanych obiektów na cele infrastruktury społecznej,
- liczba przedsięwzięć z zakresu kreowania przestrzeni publicznej,

Cel operacyjny 3:

- nakłady poniesione na prace związane z siecią informacyjną,
- ilość użytkowników sieci internetowej,
- dane techniczne określające sieć informatyczną,
- wzrost firm wykorzystujących Internet w swojej działalności,

Cel operacyjny 4:

- liczba gospodarstw domowych przyłączonych do sieci wodociągowej i kanalizacyjnej,
- ilość powstałych oczyszczalni przydomowych,
- skala nakładów poniesionych na remonty urządzeń kanalizacyjnych,
- skala nakładów poniesionych w zakresie gospodarki odpadami i popularyzacji postaw ekologicznych,

Cel operacyjny 5:

- ilość inwestycji związanych z ochroną dóbr kultury,
- liczba turystów odwiedzających gminę,
- liczba powstałych opracowań dotyczących historii, kultury gminy Urszulin,

Cel operacyjny 6:

- skala prac nad studium i planami zagospodarowania przestrzennego gminy Urszulin,
- powstanie oferty inwestycyjnej jako bilansu otwarcia dla inwestycji wewnętrznych i zewnętrznych,
- skala zainteresowania gminą Urszulin przez inwestorów,
- udział gminy w różnego rodzaju targach, wystawach, itp.,

Cel operacyjny 7:

- ilość organizacji pozarządowych,
- aktywność organizacji pozarządowych,
- ilość pozyskanych funduszy przez organizację pozarządowe,

Cel operacyjny 8:

- ilość zawiązanych partnerstw międzynarodowych oraz ich aktywność,
- szybkość załatwiania spraw oraz jakość obsługi w urzędzie,
- ilość szkoleń, w których brali udział pracownicy urzędu,

Cel operacyjny 9:

- wskaźnik osób bezrobotnych na terenie gminy, wskaźnik zatrudnienia,
- ilość przeprowadzonych szkoleń,
- odsetek osób posiadających wykształcenie ponad gimnazjalne,

Cel operacyjny 10:

- ilość przeprowadzonych szkoleń i liczba uczestników,
- wzrost liczby mieszkańców, którzy znaleźli zatrudnienie w nowym zawodzie,

- liczba mikroprzedsiębiorstw, które uzyskały dofinansowanie z funduszy UE,
- wskaźnik osób bezrobotnych na terenie gminy, wskaźnik zatrudnienia,

Cel operacyjny 11:

- liczba powstałych małych i średnich przedsiębiorstw,
- liczba osób zatrudnionych w sektorze turystycznym, liczba powstałych gospodarstw agroturystycznych,
- powstanie znaku graficznego Gminy Urszulin,
- liczba inwestycji materialnych w sektorze turystyki zrealizowanych przy wsparciu materialnych funduszy UE,

Cel operacyjny 12:

- łączna długość zmodernizowanych tras turystycznych pieszych, rowerowych i konnych na terenie gminy,
- skala nakładów poniesionych na poprawę i budowę infrastruktury turystycznej, sportowej i społecznej w gminie,

VIII ŹRÓDŁA FINANSOWANIA

Realizacja Strategii odbywać się będzie w zdecydowanej większości w oparciu o środki publiczne. Dla prowadzenia efektywnej i skutecznej polityki rozwoju lokalnego powinny być wykorzystane **środki wewnętrzne gminy i województwa**. Do środków wewnętrznych można zaliczyć:

- ✓ Budżety jednostek samorządu terytorialnego (środki własne gminy);
- ✓ Środki innych jednostek publicznych zlokalizowanych na terenie gminy;
- ✓ Środki prywatne (przedsiębiorstwa, rolnicy).

Oprócz środków wewnętrznych gminy, do realizacji Strategii mogą być wykorzystywane **środki zewnętrzne**, takie jak programy operacyjne finansowane ze środków unijnych perspektywy 2014-2020, które będą wdrażane w Polsce poprzez **6 krajowych programów operacyjnych** zarządzanych przez Ministerstwo Infrastruktury i Rozwoju oraz

16 programów regionalnych zarządzanych przez Urzędy Marszałkowskie.

Regionalny Program Operacyjny Województwa Lubelskiego 2014-2020 (RPO WL 2014-2020), jako program regionalny, będzie finansowany z Europejskiego Funduszu Rozwoju Regionalnego oraz Europejskiego Funduszu Społecznego. Podział alokacji RPO WL 2014-2020 w wysokości 2,23 mld euro obejmuje 14 osi priorytetowych.

Głównym jego celem jest zwiększenie konkurencyjności regionów oraz poprawa jakości życia ich mieszkańców poprzez wykorzystanie potencjałów regionalnych i niwelowanie barier rozwojowych, w oparciu o strategię rozwoju województw, z naciskiem na regionalne strategię inteligentnej specjalizacji. Szczególny nacisk będzie ukierunkowany na

wspieranie przedsiębiorczości wynikającej z regionalnych specjalizacji interwencji na rzecz edukacji, zatrudnienia i włączenia społecznego.

Regionalne Programy Operacyjne funkcjonują uzupełniająco do działań krajowych: upowszechnienie technologii TIK, infrastruktura ochrony środowiska, działania z zakresu energetyki i transportu. Najwięcej środków przeznaczono na: konkurencyjność przedsiębiorstw (291,6 mln euro), mobilność regionalną i ekologiczny transport (271 mln euro), efektywność energetyczną i odnawialne źródła energii (258,9 mln euro), infrastrukturę społeczną (232 mln euro) oraz rynek pracy (197,9 mln euro). O unijne dofinansowanie będą mogły ubiegać się m.in. samorzady lokalne, przedsiębiorstwa i organizacje pozarządowe.

Tabela VIII.1 Wykaz obszarów priorytetowych w ramach Regionalnego Programu Operacyjnego Województwa Lubelskiego na lata 2014-2020.

Źródło: Opracowanie na podstawie danych www.rpo.lubelskie.pl

WYBRANE OBSZARY W RPO WL 2014-2020, NA KTÓRE PRZEZNACZONO NAJWIĘCEJ ŚRODKÓW	WYSOKOŚĆ ŚRODKÓW	FUNDUSZ
Poprawa dostępności komunikacyjnej województwa	225,54 mln euro	EFRR
Wsparcie wytwarzania i wykorzystania energii ze źródeł odnawialnych	158,82 mln euro	EFRR
Zwiększenie nowych inwestycji w sektorze MŚP	156,11 mln euro	EFRR
Rozwój obszarów rewitalizowanych	127,68 mln euro	EFRR
Wzrost integracji społecznej oraz poprawa dostępu do rynku pracy przez osoby wykluczone lub zagrożone wykluczeniem społecznym	124,59 mln euro	EFS
Poprawa efektywności energetycznej w budownictwie użyteczności publicznej i sektorze mieszkaniowym	113,12 mln euro	EFRR
Osiągnięcie i utrzymanie dobrego stanu wód powierzchniowych i podziemnych	105,96 mln euro	EFRR
Ogólnodostępne i wysokosprawne usługi medyczne i społeczne	103,54 mln euro	EFRR
Promowanie przedsiębiorczości	103,03 mln euro	EFRR
Zwiększenie dostępu do zatrudnienia osób pozostających bez pracy	99,46 mln euro	EFS
Zwiększenie liczby nowych miejsc pracy w regionie	80,81 mln euro	EFS

Gmina Urszulin część zadań będzie mogła sfinansować z krajowych programów operacyjnych:

- **Program Operacyjny Polska Wschodnia 2014-2020** jest ponadregionalnym programem dla województw Polski Wschodniej mającym na celu wzrost konkurencyjności i innowacyjności makroregionu Polski Wschodniej poprzez wsparcie innowacyjności i rozwoju badań oraz zwiększenie atrakcyjności inwestycyjnej makroregionu, w szczególności dzięki dostępności transportowej. Możliwość finansowania rozwoju działalności innowacyjnej przedsiębiorstw, a także współpracy sieciowej podmiotów oferujących wspólny produkt turystyczny.
- **Program Operacyjny Infrastruktura i Środowisko 2014-2020**, w ramach którego będzie możliwe finansowanie ponadlokalnych przedsięwzięć w zakresie energetyki odnawialnej, termomodernizacji budynków użyteczności, rozbudowy infrastruktury wodno-kanalizacyjnej. Priorytetami tego programu są: gospodarka niskoemisyjna, ochrona środowiska, rozwój infrastruktury technicznej kraju i bezpieczeństwo energetyczne.
- **Program Operacyjny Wiedza Edukacja Rozwój 2014-2020**, którego celem jest poprawa polityki i działań publicznych na rzecz rynku pracy, edukacji i całej gospodarki; zwłaszcza wsparcie szkolnictwa wyższego ukierunkowane na potrzeby rozwoju; promocja innowacji społecznych i współpracy ponadnarodowej, finansowanie projektów podnoszących kompetencje pracowników administracji samorządowej oraz rozwijających systemy zarządzania strategicznego i finansowego w gminach i powiatach.
- **Program Operacyjna Polska Cyfrowa 2014-2020** ma na celu zwiększenie dostępności do Internetu, stworzenie przyjaznej dla obywatela e-administracji, która umożliwi załatwianie wielu spraw za pośrednictwem komputera oraz upowszechnienie w społeczeństwie wiedzy i umiejętności korzystania z komputerów. Zaplanowano finansowanie przedsięwzięć związanych poprawą dostępu mieszkańców do szybkiego Internetu, rozwojem administracji elektronicznej i e-usług, a także podnoszeniem umiejętności cyfrowych społeczeństwa.
- **Programy Europejskiej Współpracy Terytorialnej 2014-2020**, w tym Program Region Morza Bałtyckiego; Program dla Europy Środkowej, Interreg Europa; Program Współpracy Transgranicznej Polska-Białoruś-Ukraina, Norweski Instrument Finansowy, umożliwiające finansowanie różnorodnych inicjatyw związanych ze sportem, kulturą, edukacją, zdrowiem, turystyką oraz rozwojem społeczeństwa obywatelskiego o charakterze międzynarodowym.
- **Program Operacyjny "Rybnictwo i Morze" na lata 2014-2020 (PO Ryby 2014-2020)**, który będzie wspierał następujące cele: wzmocnienie konkurencyjności MŚP sektora rybołówstwa i akwakultury, wspieranie przejścia na gospodarkę niskoemisyjną we wszystkich sektorach, zachowanie i ochrona środowiska naturalnego oraz wspieranie efektywnego gospodarowania zasobami, promowanie trwałego i wysokiej jakości zatrudnienia oraz wsparcie mobilności pracowników.

Tabela VIII.2 Wykaz Programów Operacyjnych na lata 2014-2020

Źródło: Opracowanie na podstawie danych www.funduszeuropejskie.gov.pl

Lp.	Nazwa programu operacyjnego	Fundusz	Budżet programu	Osie priorytetowe
1	Program Operacyjny Inteligentny Rozwój	EFRR	8,61 mld euro	Os I Wsparcie prowadzenia prac B+R przedsiębiorstwa Os II Wsparcie otoczenia i potencjału przedsiębiorstw do prowadzenia działalności B+R+I Os III Wsparcie Innowacji w przedsiębiorstwach Os IV Zwiększenie potencjału naukowo-badawczego
2	Program Operacyjny Wiedza Edukacja i Rozwój	EFRR	4,69 mld euro	Os I Osoby młode na rynku pracy Os II Efektywne polityki publiczne dla rynku pracy, gospodarki i edukacji Os III Szkolnictwo wyższe dla gospodarki i rozwoju Os IV Innowacje społeczne i współpraca ponadnarodowa Os V Wsparcie dla obszaru zdrowia Os VI – Pomoc Techniczna
3	Program Operacyjny Polska Wschodnia	EFRR	2 mld euro	Os I Przedsiębiorcza Polska Wschodnia Os II Nowoczesna Infrastruktura transportowa Os III Ponadregionalna infrastruktura kolejowa Os IV Pomoc Techniczna
4	Program Operacyjny Infrastruktura i Środowisko	EFRR FS	27,41 mld euro	Os I Zmniejszenie emisyjności gospodarki Os II Ochrona środowiska, w tym adaptacja do zmian klimatu Os III Rozwój sieci drogowej TEN-T i transportu multimodalnego Os IV Infrastruktura drogowa dla miast Os V Rozwój transportu kolejowego w Polsce Os VI Rozwój niskoemisyjnego transportu zbiorowego w miastach Os VII Poprawa bezpieczeństwa energetycznego Os VIII Ochrona dziedzictwa kulturowego i rozwój zasobów kultury Os IX Wzmocnienie strategicznej infrastruktury ochrony zdrowia Os X Pomoc techniczna
5	Program Operacyjny Polska Cyfrowa	EFRR	2,17 mld euro	Os I Powszechny dostęp do szybkiego Internetu Os II e-administracja i otwarty rząd Os III Cyfrowe kompetencje społeczeństwa Os IV Pomoc techniczna
6	Regionalny Program Operacyjny	EFRR, EFS	2,23 mld euro	Os I Badania i innowacje Os II Cyfrowe Lubelskie Os III Konkurencyjność przedsiębiorstw

	Województwa Lubelskiego 2014-2020			Oś IV Energia przyjazna środowisku Oś V Efektywność energetyczna i gospodarka niskoemisyjna Oś VI Ochrona środowiska i efektywne wykorzystanie zasobów Oś VII Ochrona dziedzictwa kulturowego i naturalnego Oś VIII Mobilność regionalna i ekologiczny transport Oś IX Rynek pracy Oś X Adaptacyjność przedsiębiorstw i pracowników do zmian Oś XI Włączenie społeczne Oś XII Edukacja kwalifikacje i kompetencje Oś XIII Infrastruktura społeczna Oś XIV Pomoc techniczna
--	-----------------------------------	--	--	--

Istotnym źródłem finansowania projektów będzie **Program Rozwoju Obszarów Wiejskich na lata 2014–2020** (PROW 2014-2020). Celem głównym PROW 2014–2020 jest poprawa konkurencyjności rolnictwa, zrównoważone zarządzanie zasobami naturalnymi oraz zrównoważony rozwój terytorialny obszarów wiejskich. Program będzie realizował wszystkie sześć priorytetów wyznaczonych dla unijnej polityki rozwoju obszarów wiejskich na lata 2014 – 2020. Są to:

- ✓ Ułatwianie transferu wiedzy i innowacji w rolnictwie, leśnictwie i na obszarach wiejskich.
- ✓ Poprawa konkurencyjności wszystkich rodzajów gospodarki rolnej i zwiększenie rentowności gospodarstw rolnych.
- ✓ Poprawa organizacji łańcucha żywnościowego i promowanie zarządzania ryzykiem w rolnictwie.
- ✓ Odtwarzanie, chronienie i wzmacnianie ekosystemów zależnych od rolnictwa i leśnictwa.
- ✓ Wspieranie efektywnego gospodarowania zasobami i przechodzenia na gospodarkę niskoemisyjną i odporną na zmianę klimatu w sektorach: rolnym, spożywczym i leśnym.
- ✓ Zwiększanie włączenia społecznego, ograniczanie ubóstwa i promowanie rozwoju gospodarczego na obszarach wiejskich.

Pomoc finansowa ze środków Programu będzie skierowana głównie do sektora rolnego. Sektor ten jest szczególnie istotny z punktu widzenia zrównoważonego rozwoju obszarów wiejskich i wymaga znacznego i odpowiednio ukierunkowanego wsparcia. Planowane w Programie instrumenty pomocy finansowej będą miały na celu przede wszystkim rozwój gospodarstw rolnych (*Modernizacja gospodarstw rolnych, Restrukturyzacja małych gospodarstw rolnych, Premie dla młodych rolników, Płatności dla rolników przekazujących małe gospodarstwa rolne*).

Tabela VIII.3 Wykaz Działań/Poddziałań w ramach PROW na lata 2014-2020

Źródło: Opracowanie własne na podstawie wersji skróconej PROW na lata 2014-2020 z dnia 12.12.2014 roku

Nr Art. Rozporządzenia UE Nr 1305/2013	Kod działania	Działanie/poddziałanie	Środki EFRROW (euro)	Środki publiczne ogółem (euro)
14	1	Transfer wiedzy i działalność informacyjna	36 905 246	58 001 302
15	2	Usługi doradcze, usługi z zakresu zarządzania gospodarstwem i zastępstw	47 722 830	75 002 515
16	3	Systemy jakości produktów rolnych i środków spożywczych	21 000 000	33 004 179
17	4	Modernizacja gospodarstw rolnych	1 527 756 680	2 401 064 486
		Inwestycje w gospodarstwach położonych na obszarach Natura2000	39 131 409	61 500 000
		Inwestycje w gospodarstwach położonych na obszarach OSN	23 860 615	37 500 000
		Przetwórstwo i marketing produktów rolnych	440 989 000	693 070 461
		Scalanie gruntów	88 440 000	138 994 740
18	5	Przywracanie potencjału produkcji rolnej zniszczonego w wyniku klęsk żywiołowych i katastrof oraz wprowadzanie odpowiednich środków zapobiegawczych	264 046 000	414 981 968
19	6	Płatności dla rolników przekazujących małe gospodarstwa	82 717 000	130 000 317
		Premie dla młodych rolników	456 849 802	717 997 734
		Premie na rozpoczęcie działalności pozarolniczej	263 383 000	413 939 978
		Restrukturyzacja małych gospodarstw	561 825 648	882 980 666
		Rozwój przedsiębiorczości - rozwój usług rolniczych	41 358 000	64 999 372
20	7	Inwestycje w targowiska lub obiekty budowlane przeznaczone na cele promocji lokalnych produktów	47 700 000	74 966 634
		Podstawowe usługi i odnowa wsi na obszarach wiejskich	636 283 100	1 000 000 049
21	8	Zalesianie i tworzenie terenów zalesionych	191 519 339	300 997 069
27	9	Tworzenie grup i organizacji producentów w sektorze rolnym i leśnym	256 414 153	402 987 547
28	10	Działanie rolno- środowiskowo-klimatyczne	753 399 101	1 184 062 782

29	11	Rolnictwo ekologiczne	445 373 661	699 961 515
31	13	Płatności ONW	1 378 188 270	2 165 998 652
35	16	Współpraca w ramach grup EPI	36 904 246	57 999 730
42-44	19	Wsparcie na rozwój lokalny kierowany przez społeczność w ramach LEADER	467 668 000	734 999 913
51-54	20	Pomoc techniczna	132 527 195	208 283 391
		Renty strukturalne - zobowiązania	356 318 519	560 000 000
RAZEM BUDŻET PROW 2014-2020			8 598 280 814	13 513 295 000

W celu zapewnienia zrównoważonego rozwoju obszarów wiejskich kontynuowane będą działania przyczyniające się do rozwoju przedsiębiorczości, odnowy i rozwoju wsi, w tym w zakresie infrastruktury technicznej, które będą realizowane zarówno w ramach odrębnych działań, jak również poprzez działanie Leader. Kontynuacja wdrażania Lokalnych Strategii Rozwoju (Leader) wzmocni realizację oddolnych inicjatyw społeczności lokalnych. Realizacja zadań ujętych w Strategii Rozwoju Gminy Urszulin będzie również finansowana ze środków krajowych. W szczególności dotyczy to takich programów i funduszy krajowych, jak:

- ✓ **Program rozwoju gminnej i powiatowej infrastruktury drogowej na lata 2016-2020**, w ramach którego będzie istniała możliwość uzyskania dotacji na modernizację dróg powiatowych i gminnych;
- ✓ **Narodowy Fundusz Ochrony Środowiska i Gospodarki Wodnej**, w ramach, którego będzie możliwość finansowania w formie instrumentów zwrotnych przedsięwzięć z zakresu ochrony środowiska, efektywności energetycznej, energii odnawialnej;
- ✓ **Wojewódzki Fundusz Ochrony Środowiska i Gospodarki Wodnej**, umożliwiający finansowanie różnorodnych przedsięwzięć w zakresie ekologii, ochrony przyrody oraz zarządzania gospodarką wodną i odpadową;
- ✓ **Państwowy Fundusz Rehabilitacji Osób Niepełnosprawnych**, umożliwiający finansowanie m.in. projektów z zakresu integracji zawodowej i społecznej osób niepełnosprawnych;
- ✓ **Roczne programy** finansowania kultury, realizowane przez **Ministerstwo Kultury i Dziedzictwa Narodowego**, z których będą dofinansowywane wydarzenia kulturalne;
- ✓ **Programy wsparcia społeczeństwa obywatelskiego** (Fundusz Inicjatyw Obywatelskich).

Źródła finansowania w rozbiciu na poszczególne cele operacyjne.

Rozbudowa i modernizacja infrastruktury służącej wzmocnieniu konkurencyjności Gminy Urszulin.

Cel operacyjny 1: Modernizacja i rozbudowa układu drogowego

Możliwości finansowania:

- Budżet gminy,
- PROW 2014-2020
- M07 - Podstawowe usługi i odnowa wsi na obszarach wiejskich
- Narodowy Program Przebudowy Dróg Lokalnych
- Program Współpracy Transgranicznej Polska- Białoruś- Ukraina

Cel operacyjny 2: Poprawa stanu infrastruktury edukacyjnej, sportowej i społecznej.

Możliwości finansowania:

- Budżet gminy,
- Regionalny Program Operacyjny Województwa Lubelskiego:
Oś priorytetowa 12. Edukacja, kwalifikacje i kompetencje
Działanie 12.1. Edukacja przedszkolna

Cel operacyjny 3: Rozbudowa infrastruktury społeczeństwa informacyjnego

Możliwości finansowania:

- Budżet gminy,
- PO Wiedza Edukacja Rozwój 2014-2020,
Oś Priorytetowa II Efektywne polityki publiczne na rynku pracy, gospodarki i edukacji
- RPO WL 2014-2020
Oś Priorytetowa 2. Cyfrowe lubelskie

Odbudowa i zachowanie substancji przyrodniczej i dziedzictwa kulturowego

Cel operacyjny 4: Rozbudowa i modernizacja infrastruktury technicznej pod kątem ochrony środowiska

Możliwości finansowania:

- Budżet gminy,
- Regionalny Program Operacyjny Województwa Lubelskiego:

Oś Priorytetowa VI: Ochrona środowiska i efektywne wykorzystanie zasobów

Działanie 6.3. Gospodarka odpadami

Działanie 6.4. Gospodarka wodno-ściekowa

Oś Priorytetowa VII: Ochrona dziedzictwa kulturowego i naturalnego

Działanie 7.2. Ochrona różnorodności przyrodniczej

- PROW 2014-2020
 - M07- Podstawowe usługi i odnowa wsi na obszarach wiejskich (art.20)
- PO Infrastruktura i Środowisko 2014-2020
 - Oś Priorytetowa II – Ochrona środowiska w tym adaptacja do zmian
- Narodowy Fundusz Ochrony Środowiska i Gospodarki Wodnej,
- Wojewódzki Fundusz Ochrony Środowiska i Gospodarki Wodnej,

Cel operacyjny 5: Zachowanie i wzmacnianie różnorodności przyrodniczej

Możliwości finansowania:

- Budżet gminy,
- Regionalny Program Operacyjny Województwa Lubelskiego:
 - Oś Priorytetowa VII: Ochrona dziedzictwa kulturowego i naturalnego
 - Działanie 7.2. Ochrona różnorodności przyrodniczej
- PROW 2014-2020
- Narodowy Fundusz Ochrony Środowiska i Gospodarki Wodnej,
- Wojewódzki Fundusz Ochrony Środowiska i Gospodarki Wodnej,

Cel operacyjny 6: Zachowanie i odbudowa dziedzictwa kulturowego

Możliwości finansowania:

- Budżet gminy,
- Regionalny Program Operacyjny Województwa Lubelskiego:
 - Oś priorytetowa VIII: Ochrona dziedzictwa kulturowego i naturalnego
 - Działanie 7.1, Dziedzictwo kulturowe i naturalne
- Oś priorytetowa 13 – Infrastruktura społeczna
 - Działanie 13.4 – Rewitalizacja obszarów wiejskich
- PO Infrastruktura i Środowisko
 - Oś VIII Ochrona dziedzictwa kulturowego i rozwój zasobów kultury
- PROW 2014-2020
 - M07- Podstawowe Usługi i odnowa wsi na obszarach wiejskich (art.20)
- Ministerstwo Kultury i Dziedzictwa Narodowego
- Program Współpracy Transgranicznej Polska- Białoruś- Ukraina

Budowa silnych wewnętrznych więzi społecznych i zewnętrznych kontaktów gospodarczych.

Cel operacyjny 7: Kreowanie możliwości inwestycyjnych poprzez tworzenie obszarów inwestycyjnych i wymianę doświadczeń.

Możliwości finansowania:

- Budżet gminy,
- Regionalny Program Operacyjny Województwa Lubelskiego:
Oś priorytetowa 3 – Konkurencyjność przedsiębiorstw:
Działanie 3.1 Tworzenie terenów inwestycyjnych,
- PO Polska Wschodnia 2014-2020:
Oś priorytetowa I, Przedsiębiorcza Polska Wschodnia
- PROW 2007-2013:
M07 – Podstawowe usługi i odnowa wsi na obszarach wiejskich (art.20)

Cel operacyjny 8: Aktywizacja społeczna obszarów wiejskich

Możliwości finansowania:

- Budżet gminy,
- Regionalny Program Operacyjny Województwa Lubelskiego:
Oś priorytetowa 13. Infrastruktura społeczna
Działanie 13.2 Infrastruktura usług społecznych
- PROW 2014-2020:
M19 Wsparcie na rozwój lokalny kierowany przez społeczność w ramach LADER
- Środki w ramach Mechanizmu Finansowego Europejskiego Obszaru Gospodarczego:
Priorytet: Rozwój zasobów ludzkich poprzez m.in. promowanie wykształcenia i szkoleń, wzmacnianie w samorządzie i jego instytucjach potencjału z zakresu administracji lub służby publicznej, a także wzmacnianie wspierających go procesów demokratycznych

Cel operacyjny 9: Współpraca międzynarodowa

Możliwości finansowania:

- Budżet gminy,
- PO Wiedza Edukacja Rozwój 2014-2020:
Oś priorytetowa III Innowacje społeczne i współpraca ponadnarodowa
- Program Europejskiej Współpracy Terytorialnej 2014-2020
Program Regionu Morza Bałtyckiego,
Program dla Europy Środkowej,
Interreg Europa,

- Program Współpracy Transgranicznej Polska- Białoruś- Ukraina
- Krajowa Sieć Obszarów Wiejskich

Wzmocnienie bazy ekonomicznej i likwidacja bezrobocia.

Cel operacyjny 10: Rozwój zawodowy dostosowujący zasoby ludzkie do potrzeb regionalnego rynku pracy

Możliwości finansowania:

- Budżet gminy,
- Regionalny Program Operacyjny Województwa Lubelskiego:
 - Oś Priorytetowa 2. Cyfrowe Lubelskie
 - Oś Priorytetowa 9. Rynek pracy
 - Oś Priorytetowa 12. Edukacja, umiejętności i kompetencje
 - Oś priorytetowa 13. Infrastruktura społeczna
- PROW 2014-2020:
 - M06 – Rozwój gospodarstw i działalności gospodarczej (art.19)

Cel operacyjny 11: Aktywizacja zawodowa mieszkańców

Możliwości finansowania:

- Budżet gminy,
- Regionalny Program Operacyjny Województwa Lubelskiego:
 - Oś Priorytetowa 2. Cyfrowe Lubelskie
 - Oś Priorytetowa 9. Rynek pracy
 - Oś Priorytetowa 12. Edukacja, umiejętności i kompetencje
 - Oś priorytetowa 13. Infrastruktura społeczna
- PROW 2014-2020:
 - M06 – Rozwój gospodarstw i działalności gospodarczej (art.19)
 - M19 - Wsparcie na rozwój lokalny kierowany przez społeczność w ramach LADER

Cel operacyjny 12: Rozwój turystyki poprzez rozbudowę i modernizację infrastruktury oraz poszerzanie oferty turystycznej,

Możliwości finansowania:

- Budżet gminy,
- PO Polska Wschodnia 2014-2020:
 - Oś priorytetowa I Przedsiębiorcza Polska Wschodnia

Strategia Zrównoważonego Rozwoju Gminy Urszulin na lata 2015-2020 z perspektywą do 2023 roku

- Regionalny Program Operacyjny Województwa Lubelskiego:
 - Oś priorytetowa 2. Cyfrowe Lubelskie
 - Oś priorytetowa 7. Ochrona dziedzictwa kulturowego i naturalnego
 - Oś priorytetowa 10. Adaptacyjność przedsiębiorstw oraz pracowników do zmian
- PROW 2014-2020:
 - M07- Podstawowe usługi i odnowa wsi na obszarach wiejskich (art.20)
 - M19 – Wsparcie dla rozwoju lokalnego w ramach inicjatyw LADER
- Program Współpracy Transgranicznej Polska- Białoruś- Ukraina- 2014-2020

Załącznik 1

Wykaz dokumentów i opracowań wykorzystywanych przy pracach nad aktualizacją strategii.

1. Strategia Zrównoważonego Rozwoju Gminy Urszulin na lata 2004-2020,
2. Strategia Rozwoju Województwa Lubelskiego na lata 2014-2020 (z perspektywą do 2030 r.),
3. Regionalna Strategia Innowacji Województwa Lubelskiego do 2020 roku
4. Województwo Lubelskie 2014. Podregiony, powiaty, gminy, Lublin 2014
5. Bank Danych Lokalnych Głównego Urzędu Statystycznego www.stat.gov.pl,
6. „Od Naszych korzeni do przyszłości” – Deklaracja Światowego Forum Zrównoważonego Rozwoju (fragmenty), Johannesburg Południowa Afryka, 2-4 września 2002 [Tłumaczenie: E. Kurek, S. Matjunin]],
7. Strategia Lizbońska,
8. Strategia Zrównoważonego Rozwoju Polesia Zachodniego na lata 2004-2013 (Lublin 2003),
9. Projekt Polityki Ekologicznej Państwa na lata 2009-2012 z perspektywą do roku 2016,
10. Strategia Rozwoju Kraju 2020,
11. Strategia Europa 2020,
12. Długookresowa Strategia Rozwoju Kraju – Polska 2030. Trzecia fala Nowoczesności,
13. Średniookresowa Strategia Rozwoju Kraju 2020,
14. Koncepcja Przestrzennego Zagospodarowania Kraju 2030,
15. Strategia Rozwoju Społeczno-Gospodarczego Polski Wschodniej do roku 2020,
16. Plan Zagospodarowania Przestrzennego Województwa Lubelskiego,
17. Strategia Rozwoju Powiatu Włodawskiego na lata 2008-2015,
18. Statystyczne Vademecum Samorządowca, Urząd Statystyczny w Lublinie, 2014,
19. Materiały i dane dostępne na stronie www.poleskipn.pl,
20. Materiały i dane dostępne na stronie internetowej www.ug.urszulin.eu,
21. Dane dostępne w Urzędzie Gminy Urszulin,

22. Ocena zasobów pomocy społecznej na rok 2013 dla gminy Urszulin, Gminny Ośrodek Pomocy Społecznej w Urszulinie,
23. Ocena zasobów pomocy społecznej na rok 2014 dla gminy Urszulin, Gminny Ośrodek Pomocy Społecznej w Urszulinie
24. Uchwała Nr IV/48/2014 z dnia 30.12.2014 r., Sejmiku Województwa Lubelskiego w sprawie wyznaczenia obszaru i granicy aglomeracji Urszulin,
25. „Perła Polesia” folder promocyjny Gminy Urszulin (ISBN 978-83-924560-6-3, Urząd Gminy Urszulin),
26. Przewodnik turystyczny Gminy Urszulin, 2012
27. Polesie Birdwatching, Turystyka ornitologiczna na Polesiu, Urszulin 2015
28. Piękno Nadbużańskich Stron „Poleski Szlak Konny” mapa przyrodniczo turystyczna (ISBN 978-83-89720-82-5, Kartpol),
29. Regionalny Program Operacyjny Województwa Lubelskiego na lata 2014-20
30. Szczegółowy Opis Osi Priorytetowych Regionalnego Programu Operacyjnego Województwa Lubelskiego na lata 2014 2020
31. Program Rozwoju Obszarów Wiejskich na lata 2014-2020 z dnia 12.12.2014 roku
32. Strona internetowa www.funduszeuropejskie.gov.pl
33. Strona internetowa www.rpo.lubelskie.pl